



Een volledig overzicht van het gamma Logitech Harmony afstandsbedieningen en hun onderlinge verschillen vindt u op [www.logitech.com](http://www.logitech.com)

## PROGRAMMATIE HANDLEIDING:

### Configuratie van de Harmony afstandsbediening, als voorbeeld wordt de Harmony 900 genomen.

Uw Logitech afstandsbediening dient te worden geconfigureerd aan de hand van de bijgeleverde software. U heeft hiervoor een internetverbinding nodig zodat u toegang heeft tot een apparaat database met duizenden verschillende toestellen.

Meer info en handleiding: [www.logitech.com](http://www.logitech.com)

### Snelle configuratie:

De configuratie omvat volgende stappen (op de volgende bladzijden wordt dit in detail beschreven):

- Aanmaken van een account
- Registratie van uw afstandsbediening
- Aanmaken van alle apparaten die door uw Harmony afstandsbediening moeten worden aangestuurd
  - o Het Nikobusbestand vindt u onder *“thuisautomatisering – lichtcontroller”*
    - Fabrikant ‘Niko’
    - Model ‘Nikobus’
- Aanmaken van activiteiten
  - o Een activiteit kan acties aansturen op één of meerdere ‘apparaten’ die u hebt aangemaakt op uw afstandsbediening.
    - Voor iedere ruimte waar je met je afstandbediening de Nikobus installatie wenst te bedienen maak je een afzonderlijke ‘activiteit’ aan.
    - Geef deze activiteit een naam die aangeeft voor welke ruimte die activiteit opgezet is, bijvoorbeeld ‘woonruimte’.
    - Binnen iedere ‘activiteit’ kan je infrarood commando’s toewijzen aan de ‘harde’ knoppen op de afstandsbediening of aan ‘zachte’ knoppen op het aanraak-scherm van je afstandsbediening (afhankelijk van het type afstandbediening dat u bezit). De infrarood commando’s vindt u in de database van het ‘apparaat’ (Nikobus) dat u hebt aangemaakt.
    - Maak eventueel ook specifieke activiteiten aan zoals ‘TV kijken’. Volgende acties kunnen hierin worden opgenomen en met één enkele druk op een knop geactiveerd worden: TV, surroundsysteem en DVD speler starten, de lichten in de sfeer ‘TV’ zetten en de gordijnen sluiten.

**Stap voor stap configuratie:**

Installeer de meegeleverde configuratiesoftware op een PC.

De software zal via internet een verbinding maken met de Logitech Harmony server.

1. Aanmaken van een account
2. Registratie van uw afstandsbediening
3. Aanmaken van alle apparaten die door uw Harmony afstandsbediening moeten worden aangestuurd. Selecteer 'Apparaat toevoegen'



4. Selecteer 'Thuisautomatisering – Lichtcontroller'



## 5. Selecteer fabrikant 'Niko'

Apparaat-setup

➔ Uit de lijst voegt u elk apparaat toe dat u wilt bedienen.

Apparaat	Fabrikant	Model
Lichtcontroller	-selecteer fabrikant	

Nog een apparaat toevoegen

- Motorleinwand
- Muvis
- My Light
- National
- NCC
- NEC
- Neon-Lights
- NetHome Electronics
- NEXA
- Next Day Blinds
- Nielsen & Hansen
- Niessen
- Niko**
- Ningbo All-Rit Electronic
- Ningbo Code Technology
- NOM
- Noma
- Odelic
- OHM
- OHM Electric

## 6. Geef als model 'Nikobus' op en druk op 'volgende'

Apparaat-setup

➔ Uit de lijst voegt u elk apparaat toe dat u wilt bedienen.

Apparaat	Fabrikant	Model
Lichtcontroller	Niko	Nikobus

Nog een apparaat toevoegen

7. Controleer uw gekozen apparaat of apparaten en druk op 'volgende'

8. De Nikobus 'Lichtcontroller' is aan uw afstandbediening toegevoegd!



9. Aanmaken van activiteiten: selecteer "Activiteit toevoegen"



10. Selecteer "handmatig toevoegen"



11. Kies activiteitstype 'Utility'



12. Selecteer activiteitstype 'algemeen'



13. Controleer de instelling 'algemeen' en druk op 'volgende'



14. Selecteer de apparaten die in de activiteit gebruikt zullen worden (voor Nikobus is dat het apparaat 'Niko Lichtcontroller' dat we hiervoor hebben aangemaakt).

Extra apparaten

➔ Controleer de apparaten die u wilt gebruiken voor 'Algemene activiteit' (activiteit: Algemene activiteit):

Deze activiteit gebruikt momenteel het volgende:

**Apparaten in gebruik** **Verwijderen**

Selecteer eventuele extra apparaten die u wilt gebruiken voor Algemene activiteit (activiteit: Algemene activiteit):

**Apparaten niet in gebruik** **Toevoegen**

Niko Nicobustest.	<b>Toevoegen</b>
Niko Lichtcontroller	<b>Toevoegen</b>

15. Uw selectie wordt bevestigd:

Extra apparaten

➔ Controleer de apparaten die u wilt gebruiken voor 'Algemene activiteit' (activiteit: Algemene activiteit):

Deze activiteit gebruikt momenteel het volgende:

**Apparaten in gebruik** **Verwijderen**

Niko Lichtcontroller	<b>Verwijderen</b>
----------------------	--------------------

Selecteer eventuele extra apparaten die u wilt gebruiken voor Algemene activiteit (activiteit: Algemene activiteit):

**Apparaten niet in gebruik** **Toevoegen**

Niko Nicobustest.	<b>Toevoegen</b>
-------------------	------------------

## 16. Druk op 'opslaan'

Algemene activiteit

 [Bekijk de instellingen voor deze activiteit.](#)

Activiteit: Algemene activiteit

Ja, deze instellingen zijn juist.

Ja, maar ik wil meer controle over opties en apparaten voor deze activiteit toevoegen.

Nee, ik wil de setup-wizard opnieuw uitvoeren om deze instellingen te wijzigen.

---

Wanneer u deze activiteit start, zorgt de afstandsbediening ervoor dat uw systeem als volgt wordt ingesteld:

Apparaat	Status/acties
Niko Lichtcontroller	Niko Lichtcontroller is aan
Anders	Alle andere apparaten zijn uit

## 17. Druk op 'volgende'

Activiteiten instellen: Samenvatting

 [Dit zijn de activiteiten die u tot nu toe ingesteld hebt. Klik op 'Gereed' om verder te gaan.](#)

Activiteit	Naam	Set-up	Setup-opties
	Algemene activiteit	<input checked="" type="checkbox"/> Voltoeren	<a href="#">Set-up wijzigen</a>



18. Druk op 'Gereed'

19. Uw 'activiteit' is aangemaakt

20. Naam instellen voor de activiteit – ga naar 'Instellingen'



21. Selecteer 'naam wijzigen'



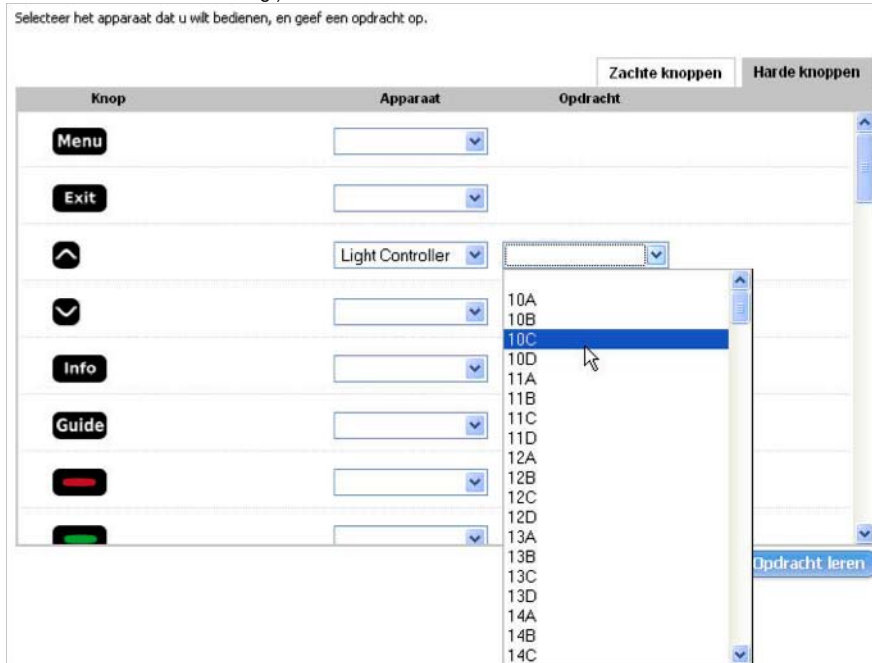
22. Geef de naam in. Voor iedere ruimte waar we de afstandsbediening wensen te gebruiken maken we een afzonderlijke activiteit aan. De meest logische naam voor de activiteit is dus de naam van de plaats waarvoor we deze activiteit aanmaken. Klik daarna op 'gereed'.



23. 'knoppen' definiëren: selecteer 'Knoppen aanpassen'

**Toekennen van Nikobus infrarood codes aan 'harde' knoppen** (dit zijn de echte knoppen op de afstandsbediening).

- Kies de knop waaraan u een infrarood code wenst toe te kennen
- Selecteer het apparaat 'Lichtcontroller'
- Kies de infrarood code uit de lijst van de beschikbare codes voor 'Lichtcontroller' (Meer info in verband met de samenstelling van de infrarood codes vindt u verder in deze handleiding.)

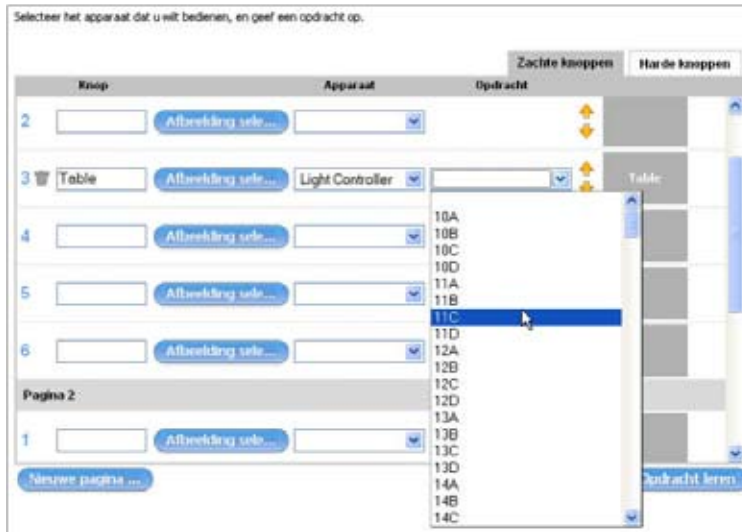


### Toekennen van infrarood codes aan de 'zachte' knoppen van uw afstandsbediening

(indien van toepassing voor uw type afstandsbediening): te kiezen door het tabblad 'Zachte knoppen' te selecteren.

Op iedere pagina van het scherm kunnen een aantal knoppen worden aangemaakt

- Geef de knoppen een naam die aangeeft wat de functie van die knop is
- Selecteer eventueel een afbeelding voor die knop
- Selecteer het apparaat 'Lichtcontroller'
- Selecteer de gewenste infrarood code



Klik na de gehele configuratie op 'Gereed' en 'Afstandsbediening updaten'.

Uw Logitech Harmony afstandsbediening is nu klaar voor gebruik op uw Nikobus installatie.

## Programmatie op Nikobus:

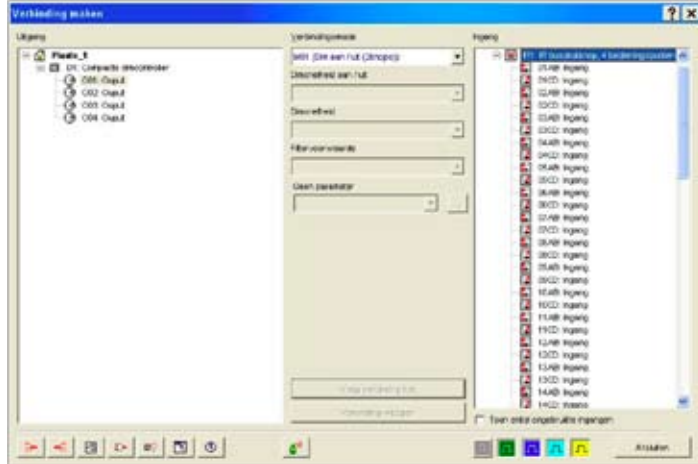
**Opmerking:** de programmatie op Nikobus dient te gebeuren door iemand die over de nodige kennis van het Nikobus systeem en de programmatie met de PC bezit. Deze handleiding is dan ook enkel opgevat als aanvulling aan onze technische handleidingen Nikobus.

Iedere Nikobus drukknop met ingebouwde infrarood ontvanger kan 39 codes ontvangen om van kanaal om te schakelen. Binnen ieder kanaal kan er een programmatie toegekend worden aan de code A, B, C of D. Deze programmatie heeft dezelfde mogelijkheden als bij een 4-voudige busdrukknop.

In de Logitech Harmony Database zijn alle infrarood codes opgenomen die door Nikobus herkend worden, namelijk:

- 39 codes om het kanaal te selecteren
- 4 'actie' codes die overeen komen met de posities A, B, C en D van een 4-voudige drukknop
- Alle combinaties (156 codes) van een kanaal en een actie

Om de Harmony afstandsbediening te programmeren moeten de nodige verbindingen worden aangemaakt tussen de uitgangen van de Nikobus modules en de juiste positie op de infrarood ontvanger die opgesteld is in de plaats waar je de Harmony afstandsbediening wenst te gebruiken.



In bovenstaand voorbeeld wordt uitgang 1 van de dimcontroller, in mode 1, verbonden met positie 9AB van de infrarood ontvanger. Deze uitgang zal dus werken als je met de afstandbediening eerst kanaal 9 selecteert en vervolgens de 'actieknoppen' A en B gebruikt.

### **Belangrijke opmerking:**

- Je kan in twee stappen werken: eerst kanaal selecteren vervolgens A, B, C of D drukken.
- Je kan ook op één knop de combinatie programmeren, bijvoorbeeld 17C (selecteert kanaal 17 en stuurt vervolgens de code C door)
  - o Opgelet: toetsen die de combinatie bevatten kunnen géén lange commando's doorsturen
  - o Deze toetsen zijn dus niet bruikbaar:
    - Om op of af te dimmen
    - Om sferen in te stellen
    - Om functies met bedientijd te activeren
    - Om te gebruiken in drukknopmode

**Gebruik hiervoor steeds 2 afzonderlijke toetsen.**



Pour un aperçu complet de la gamme de télécommandes Logitech Harmony et de leurs différentes caractéristiques, rendez-vous sur [www.logitech.com](http://www.logitech.com).

### MODE D'EMPLOI DE LA PROGRAMMATION :

#### Configuration de la télécommande Harmony (le modèle Harmony 900 est utilisé comme exemple).

Votre télécommande Logitech doit être configurée à l'aide du logiciel fourni.

Pour cela, vous avez besoin d'une connexion à Internet afin d'accéder à une base de données des appareils contenant des milliers de modèles différents.

Pour plus d'informations et le mode d'emploi : [www.logitech.com](http://www.logitech.com)

#### Configuration rapide :

La configuration comprend les étapes suivantes (décrites en détail aux pages suivantes) :

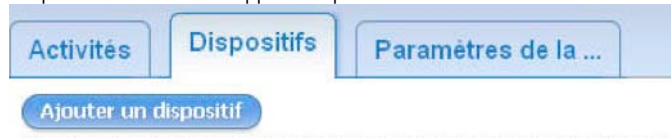
- Création d'un compte
- Enregistrement de votre télécommande
- Préparation de tous les appareils que vous souhaitez commander à l'aide de votre télécommande Harmony
  - o Le fichier Nikobus se trouve sous '*Domotique - Commande de l'éclairage*'
    - Fabricant « Niko »
    - Modèle « Nikobus »
- Préparation des activités
  - o Une activité permet de commander un ou plusieurs des « appareils » que vous avez préparés sur votre télécommande.
    - Vous devez créer une « activité » pour chaque lieu dans lequel vous désirez utiliser votre télécommande pour commander l'installation Nikobus.
    - Donnez à cette activité un nom qui désigne le lieu concerné, par exemple « séjour ».
    - Pour chaque « activité », vous pouvez attribuer des commandes infrarouges aux touches « dures » de la télécommande ou aux touches « souples » de l'écran tactile de votre télécommande (selon le modèle de votre télécommande). Les commandes infrarouges se trouvent dans la base de données de l'« appareil » (Nikobus) que vous avez créé.
    - Vous pouvez éventuellement aussi prévoir des activités précises telles que « regarder la télévision ». Les actions suivantes peuvent être mémorisées et appelées à l'aide d'une simple pression sur le bouton : allumer la télévision, le système Surround et le lecteur DVD, activer l'éclairage d'ambiance « TV » et fermer les rideaux.

### Configuration pas à pas :

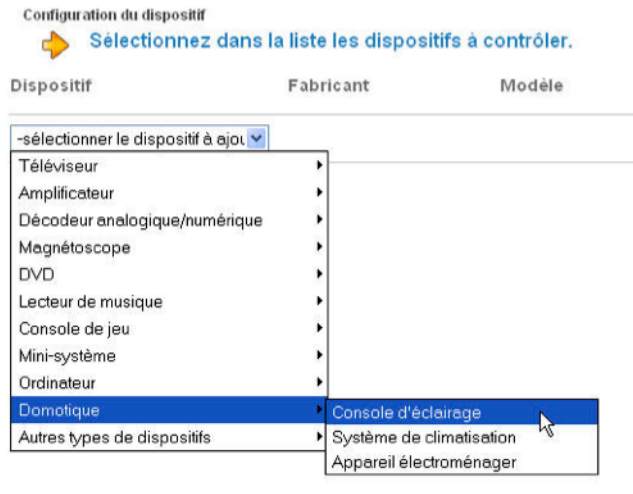
Installez le logiciel de configuration fourni sur un ordinateur.

Le logiciel va établir une connexion avec le serveur Logitech Harmony via Internet.

1. Création d'un compte
2. Enregistrement de votre télécommande
3. Préparation de tous les appareils que vous souhaitez commander à l'aide de votre télécommande Harmony. Sélectionnez « Ajouter un dispositif ».



4. Sélectionnez « Domotique – Console d'éclairage ».





## Télécommande Logitech Harmony pour Nikobus

5. Sélectionnez le fabricant « Niko ».

Configuration du dispositif

➔ Sélectionnez dans la liste les dispositifs à contrôler.

Dispositif	Fabricant	Modèle
Console d'éclairage	Nielsens & Hansen	

Ajouter un dispositif

- Minka-Aire
- Miro
- Mode Lighting
- Moeller
- Monster Cable
- Motorleirwand
- Muvis
- My Light
- National
- NCC
- NEC
- Neon-Lights
- NetHome Electronics
- NEXA
- Next Day Blinds
- Nielsens & Hansen
- Niessen
- Niko**
- Ningbo All\_Rt Electronic
- Ningbo Code Technology

6. Comme modèle, indiquez « Nikobus », puis appuyez sur « Suivant ».

Configuration du dispositif

➔ Sélectionnez dans la liste les dispositifs à contrôler.

Dispositif	Fabricant	Modèle
Console d'éclairage	Niko	Nikobus

Ajouter un dispositif

## Télécommande Logitech Harmony pour Nikobus

7. Vérifiez le ou les appareils sélectionnés avant d'appuyer sur « Suivant ».

8. La « Console d'éclairage » Nikobus est ajoutée à votre télécommande !



9. Préparation des activités. Sélectionnez « Ajouter une activité ».



10. Sélectionnez « Ajouter manuellement ».

Ajout d'activité



**Aimeriez-vous ajouter automatiquement les activités utilisant vos dispositifs?**

Selon les dispositifs que vous avez ajoutés, il est possible d'identifier les activités dont vous nécessitez, ce qui nous permettra de vous guider dans les procédures de configuration appropriées. Si vous savez quelles activités vous souhaitez ajouter, vous pouvez également les ajouter manuellement.

Oui - ajouter automatiquement les activités utilisant mes dispositifs.

Non - ajouter manuellement une activité à ma configuration.

11. Choisissez le type d'activité « Utilitaire ».

Ajout d'une activité: choisir le type d'activité

 Quel type d'activité voulez-vous ajouter?

- Regarder la télévision
- Enregistrer une vidéo
- Lecture VHS
- Regarder un DVD ou un disque laser
- Ecouter un CD ou un Minidisc
- Ecouter musique
- Jouer à un jeu vidéo
- Ecouter une cassette
- Afficher le télétexte
- Afficher une présentation
- Utilitaire

12. Choisissez le type d'activité « Générique ».

Ajout d'activité

 Quelle activité souhaitez-vous ajouter?

- Activité générique ( Créer une activité personnalisée)

13. Contrôlez le réglage « Générique » et appuyez sur « Suivant ».

Création d'une activité

 Sélectionnez les activités que vous souhaitez configurer.

Selon vos dispositifs, nous vous recommandons de configurer les activités suivantes:

Désactivez les cases en regard des activités que vous ne voulez pas configurer.



## Télécommande Logitech Harmony pour Nikobus

14. Sélectionnez les appareils qui seront utilisés dans le cadre de l'activité (pour Nikobus, il s'agit de l'appareil « Niko Console d'éclairage » que nous avons créé à cet effet).

Dispositifs supplémentaires

➔ **Veillez vérifier les dispositifs que vous souhaitez utiliser pour  
Activité générique (Activité Activité générique):**

Cette activité utilise actuellement les éléments suivants:

**Dispositifs utilisés** **Supprimer**

Sélectionnez tout dispositif supplémentaire que vous souhaitez utiliser pour Activité générique (Activité Activité générique):

**Dispositifs non utilisés** **Ajouter**

Niko Console d'éclairage

**Ajouter**

15. Votre sélection est confirmée.

Dispositifs supplémentaires

➔ **Veillez vérifier les dispositifs que vous souhaitez utiliser pour  
Activité générique (Activité Activité générique):**

Cette activité utilise actuellement les éléments suivants:

**Dispositifs utilisés** **Supprimer**


Niko Console d'éclairage

**Supprimer**

Tous vos dispositifs sont actuellement utilisés pour cette activité.

16. Appuyez sur « Enregistrer ».

Activité générique

 **Examiner les paramètres pour cette activité.**

Activité: Activité générique

Oui, ces paramètres sont corrects.

Oui, mais je souhaite ajouter d'autres options et dispositifs pour cette activité.

Non, je souhaite réexécuter l'assistant pour modifier ces paramètres.

---

Lorsque vous commencez cette activité, la télécommande vérifie que le système est paramétré comme suit:

Dispositif	Etat / Actions
Niko Console d'éclairage	Niko Console d'éclairage est sous tension

17. Cliquez sur « Suivant ».

Configuration des activités: récapitulatif

 **Voici les activités que vous avez déjà configurées. Cliquez sur Terminé pour continuer.**

Activité	Nom	Configuration	Options de configuration
	Activité générique	 Terminé	<a href="#">Modifier la configur ...</a>

- Appuyez sur « Prêt ».
- Votre « activité » est créée.
- Pour donner un nom à votre activité, allez dans « Paramètres ».



- Sélectionnez « Renommer Activité générique ».



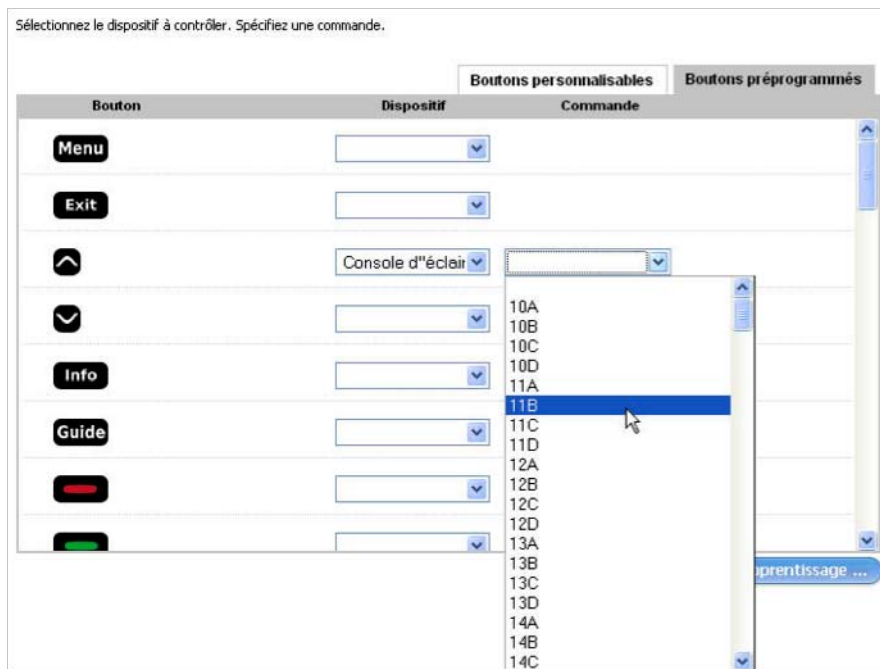
- Saisissez le nom de votre choix. Vous devez créer une « activité » pour chaque lieu dans lequel vous désirez utiliser la télécommande. Le nom le plus logique pour cette activité est donc le nom de l'endroit où elle aura lieu. Cliquez ensuite sur « Prêt ».



23. Pour définir les « touches », sélectionnez « Personnaliser ».

### Attribution des codes infrarouges Nikobus aux touches « dures » (les « vraies » touches de la télécommande).

- Choisissez la touche à laquelle vous désirez attribuer un code infrarouge.
- Sélectionnez l'appareil « Console d'éclairage ».
- Choisissez le code infrarouge dans la liste des codes disponibles pour la « Console d'éclairage ». (Vous trouverez des informations plus détaillées sur la composition des codes infrarouges plus loin dans ce mode d'emploi.)



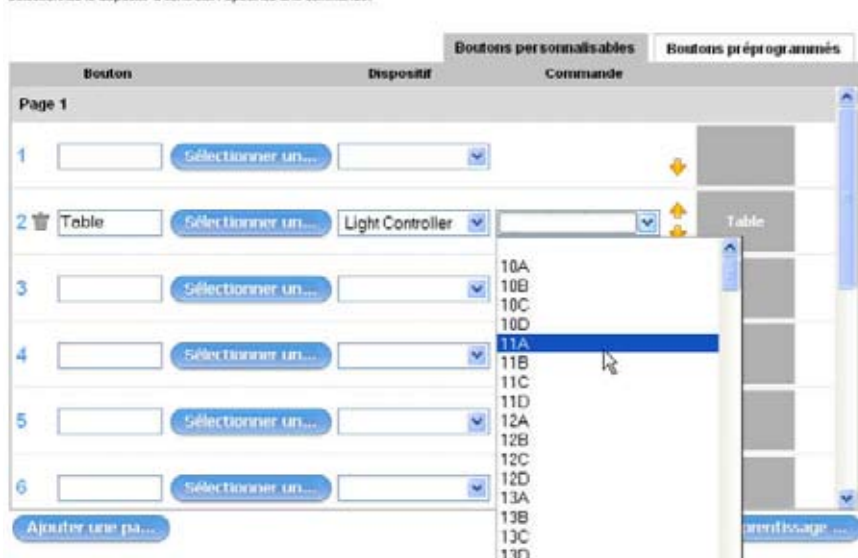
### Attribution des codes infrarouges Nikobus aux touches « souples » de votre télécommande

(en fonction de votre type de télécommande) : à choisir en sélectionnant l'onglet « Touches souples ».

Sur chaque page de l'écran, vous avez la possibilité de créer un certain nombre de touches.

- Donnez aux touches un nom qui indique leur fonction.
- Sélectionnez éventuellement une illustration pour la touche.
- Sélectionnez l'appareil « Console de l'éclairage ».
- Sélectionnez le code infrarouge souhaité.

Sélectionnez le dispositif à contrôler. Spécifiez une commande.



À la fin de la configuration, cliquez sur « Prêt » et « Mettre la télécommande à jour ».

Votre télécommande Logitech Harmony est maintenant prête à être utilisée avec votre installation Nikobus.



### Programmation sur Nikobus :

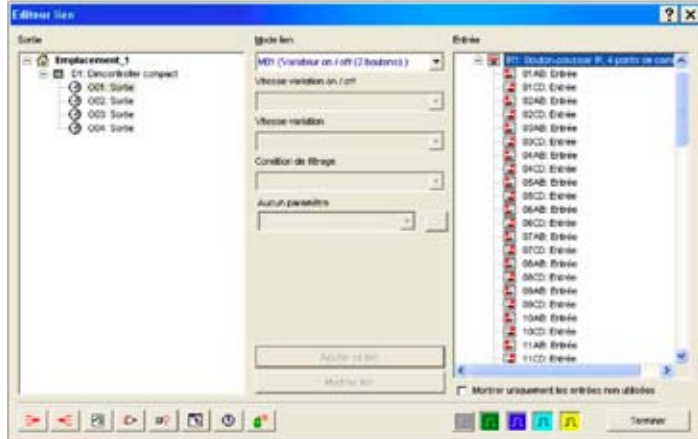
**Remarque :** la programmation sur Nikobus doit être confiée à une personne possédant les connaissances nécessaires au sujet du système Nikobus et de la programmation par ordinateur. Ce mode d'emploi n'est donc qu'un complément de nos modes d'emploi techniques Nikobus.

Chaque bouton-poussoir Nikobus avec récepteur infrarouge intégré peut recevoir 39 codes permettant de changer de canal. Sur chaque canal, il est possible d'attribuer une programmation au code A, B, C ou D. Cette programmation offre les mêmes possibilités qu'un bouton-poussoir à 4 contacts.

La base de données Logitech Harmony contient tous les codes infrarouges reconnus par Nikobus, à savoir :

- 39 codes permettant de sélectionner le canal
- 4 codes « action » correspondant aux positions A, B, C et D d'un bouton-poussoir à 4 contacts
- Toutes les combinaisons (156 codes) d'un canal et d'une action

Afin de programmer la télécommande Harmony, il convient d'établir les connexions nécessaires entre les sorties des modules Nikobus et la position appropriée sur le récepteur infrarouge prévu à l'endroit où vous souhaitez utiliser la télécommande Harmony.



## Télécommande Logitech Harmony pour Nikobus

Dans l'exemple qui précède, en mode 1, la sortie 1 du téléviateur est reliée à la position 9AB du récepteur infrarouge. Cette sortie fonctionnera donc lorsque vous sélectionnez le canal 9 sur votre télécommande avant d'utiliser les « touches action » A et B.

### Remarque importante :

- Vous pouvez procéder en deux étapes : sélectionner d'abord un canal, puis appuyer sur A, B, C ou D.
- Vous pouvez également programmer la combinaison sur une seule touche, par exemple 17C (sélectionnez le canal 17, puis transmettez le code C).
  - o Attention : les touches qui renferment une combinaison ne permettent pas de transmettre des commandes longues.
  - o Par conséquent, vous ne pouvez pas utiliser ces touches :
    - Pour augmenter ou réduire l'intensité lumineuse
    - Pour configurer des ambiances
    - Pour activer des fonctions avec un temps de commande
    - Pour utiliser le mode bouton-poussoir

**Pour cela, utilisez toujours 2 touches séparées.**

## Logitech Harmony remote control unit for Nikobus



A complete overview of the Logitech Harmony range of remote control units and their unique features can be found at [www.logitech.com](http://www.logitech.com)

### PROGRAMMING MANUAL:

#### Configuration of the Harmony remote control unit. The Harmony 900 is used here as an example.

Your Logitech remote control unit must be configured using the software provided.  
For this, you need an Internet connection so that you have access to a database which contains thousands of different devices.

More info and the user manual at [www.logitech.com](http://www.logitech.com)

#### Quick configuration:

The configuration consists of the following steps (described in detail on the next page):

- Create an account.
- Register your remote control unit.
- Add all devices that will be controlled by your Harmony remote control unit.
  - o You will find the Nikobus file under *'Home Automation - Light Controller'*
    - Manufacturer: "Niko"
    - Model: "Nikobus"
- Create activities
  - o An activity can control actions at one or more of the "devices" that you have activated on your remote control unit.
    - Create a separate "activity" for each room in which you want to operate the Nikobus installation.
    - Assign a name to this activity which indicates in which room this activity will take place, for example, "living room".
    - Within each "activity" you can assign infrared commands to the "hard" buttons on the remote control unit or to the "soft" buttons on the touch screen of your remote control unit (depending on the type of remote control unit that you have). The infrared commands can be found in the "device" database (Nikobus) that you activated.
    - If necessary, create specific activities such as "Watch TV". It is possible to create the following activities in this manner and to activate them with one single press of a button: switching on the TV, starting the surround system and DVD player, adjusting the lighting to the "TV" atmosphere and closing the curtains.

### Step-by-step configuration:

Install the configuration software provided on your PC.

Via the Internet, the software will make a connection with the Logitech Harmony server.

1. Create an account.
2. Register your remote control unit.
3. Add all devices that will be controlled by your Harmony remote control unit. Select "Add Device".



4. Select "Home Automation - Light Controller".



## Logitech Harmony remote control unit for Nikobus

5. Select manufacturer “Niko”.

Device Setup

➔ From the list, add each device you want to control.

Device	Manufacturer	Model
Light Controller	Niko	

Add another device

- Merten
- Micromark
- Minka-Aire
- Miro
- Mode Lighting
- Mopler
- Monster Cable
- Motorleinwand
- Muvis
- My Light
- National
- NCC
- NEC
- Neon-Lights
- Net Home Electronics
- NEXA
- Next Day Blinds
- Nielsen & Hansen
- Niessen
- Niko**

6. Enter “Nikobus” as the model and press “Next”.

Device Setup

➔ From the list, add each device you want to control.

Device	Manufacturer	Model
Light Controller	Niko	Nikobus

Add another device

## Logitech Harmony remote control unit for Nikobus

7. Check the device or devices you chose and press “Next”.
8. The Nikobus “Light Controller” has been added to your remote control unit!



9. Adding activities: Select “Add Activity”.



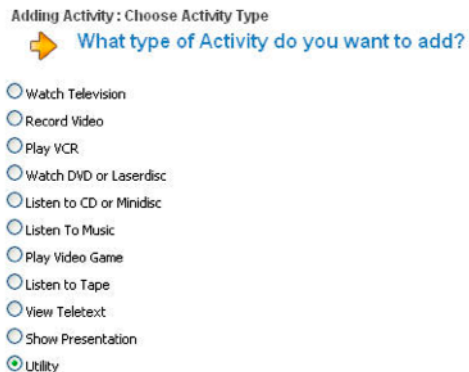
10. Select “Add manually”.



Based on the devices you've added, we can automatically determine which Activities you will need and guide you through setting them up. Or, if you know the Activities you want to add, you can manually add them.

- Yes - automatically add Activities that use my devices.
- No - manually add an Activity to my setup.

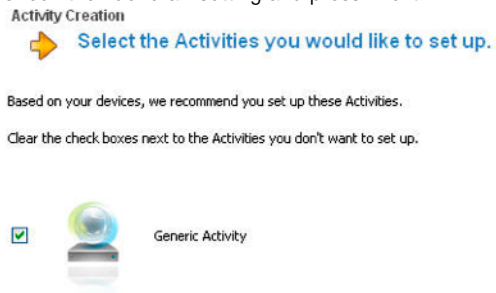
11. Choose the activity type “Utility”.



12. Select the activity type “General”.



13. Check the “General” setting and press “Next”.






## Logitech Harmony remote control unit for Nikobus

14. Select the devices that will be utilized in the activity (for Nikobus, the device to be selected is "Niko Light Controller", which we activated for this activity).

Additional Devices

 Please review the devices you want to use to Generic Activity ("Generic Activity" Activity):

Currently, this Activity uses the following:

Devices In Use Remove

Select any additional devices that you want to use to Generic Activity ("Generic Activity" Activity):


Devices Not In Use Add

Niko Light Controller

Add

15. Your selection is confirmed.

Additional Devices

 Please review the devices you want to use to Generic Activity ("Generic Activity" Activity):

Currently, this Activity uses the following:

Devices In Use Remove


Niko Light Controller

Remove

All of your devices are currently used in this activity.

16. Press "Save".

Generic Activity

 [Review the settings for this Activity.](#)

Activity: Generic Activity

Yes, these settings are correct.

Yes, but I want to add more control of options and devices for this Activity.

No, I want to run the setup wizard again to change these settings.


---



When you start this Activity, the remote will ensure your system is set up as follows:

Device	Status / Actions
Niko Light Controller	Niko Light Controller is on

17. Press "Next".

Set Up Activities: Summary

 [Here are the Activities you've set up so far. Click Done to continue.](#)

Activity	Name	Setup	Setup Options
	Generic Activity	 Complete	<a href="#">Change Setup</a>

## Logitech Harmony remote control unit for Nikobus

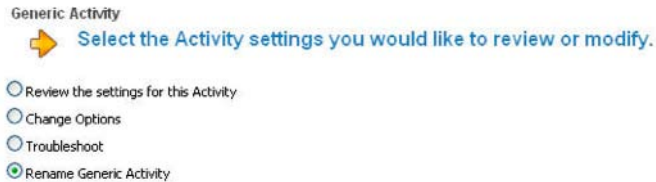
18. Press “Finish”.

19. Your “activity” has been activated.

20. Enter a name for the activity - go to “Settings”.



21. Select “Rename Genenric Activity”.



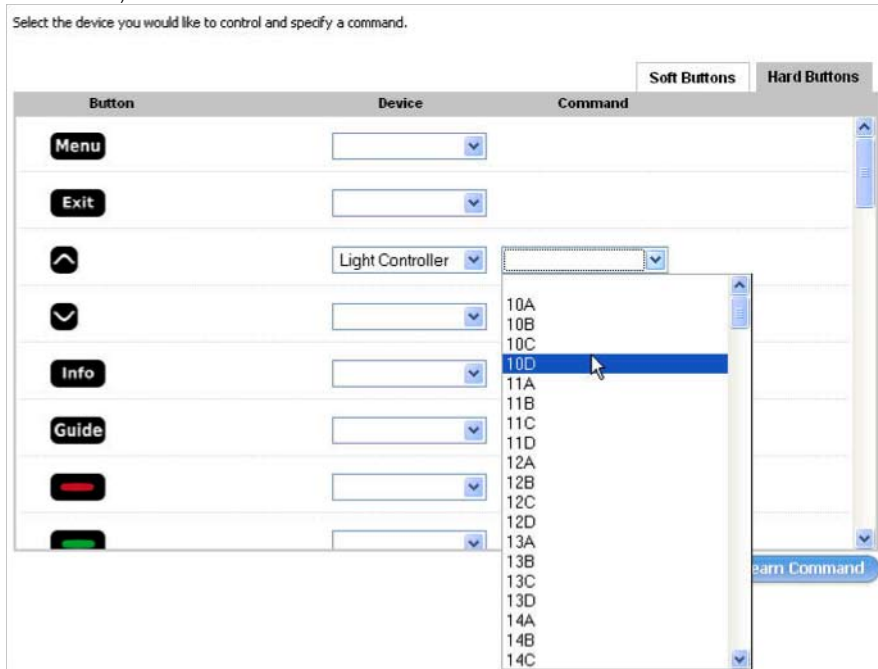
22. Enter the name. Activate a separate “activity” for each room in which you want to operate the remote control unit. Therefore, the most logical name for the activity is the name of the room where the activity will take place. Then click on “Finish”.



23. Defining “buttons”: Select “Customize Buttons”.

**Assigning Nikobus infrared codes to “hard” buttons** (hard buttons are the actual buttons on the remote control unit).

- Choose the button to which you want to assign an infrared code.
- Select the “Light Controller” device.
- From the list of available codes, choose the infrared code for “Light Controller”. (You can find more info about the composition of the infrared codes later in this manual.)



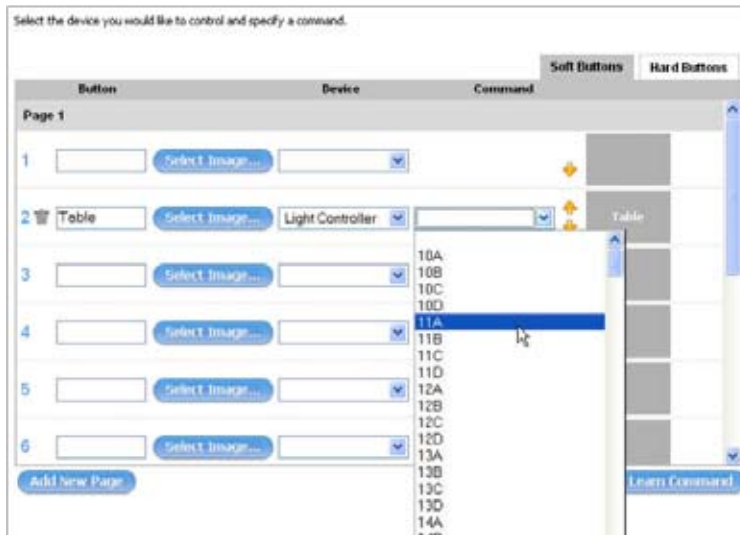
## Logitech Harmony remote control unit for Nikobuss

### Assigning infrared codes to the “soft” buttons

(if applicable to your type of remote control unit). Choose this option by selecting the “Soft buttons” tab.

Several buttons can be created on each page of the screen.

- Assign a name to the button that indicates the function of that button.
- If desired, select an image for the button.
- Select the “Light Controller” device.
- Select the desired infrared code.



After completing the configuration, click on “Finish” and “Update remote control unit”.  
Your Logitech Harmony remote control unit is now ready for use with your Nikobus installation.

### Nikobus programming:

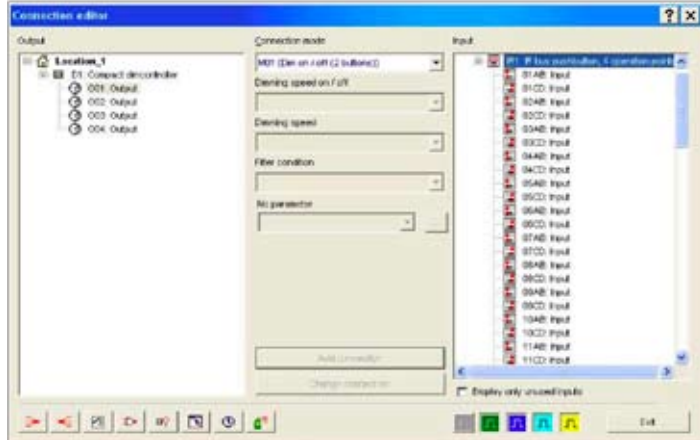
**Please note:** The Nikobus programming must be performed by someone with the necessary knowledge of the Nikobus system and the knowledge of how to program Nikobus with a PC. This user manual is only intended as a supplement to the Nikobus technical manual.

Each Nikobus push button with built-in infrared receiver can receive 39 codes to switch channels. Within each channel, a program can be assigned to code A, B, C or D. This programming has the same capabilities as a 4-key bus push button.

All infrared codes that are recognized by Nikobus have been included in the Logitech Harmony Database, namely:

- 39 codes to select the channel
- 4 “action” codes that correspond to positions A, B, C and D of the 4-key push button
- All possible combinations (156 codes) of a channel with an action

To program the Harmony remote control unit, the necessary connections must be made between the outputs of the Nikobus modules and the correct position on the infrared receiver, which has been positioned in the room where you plan on using the Harmony remote control unit.



## Logitech Harmony remote control unit for Nikobus

In the example above, output 1 of the dimmer controller, in mode 1, is connected with position 9AB of the infrared receiver. Therefore, this output will work if you first select channel 9 and then use the “action buttons” A and B.

### Important to note:

- You can work in two steps: first select the channel and then press A, B, C or D.
- Or you can program the combination in one button, e.g. 17C (selects channel 17 and then transmits code C).
  - o Attention: Buttons that contain a combination cannot send long commands.
  - o Therefore, these buttons cannot be used for the following:
    - To dim (up or down)
    - To activate atmospheres
    - To activate functions with operating times
    - To operate in push button mode

**For these uses, always utilize 2 separate buttons.**