

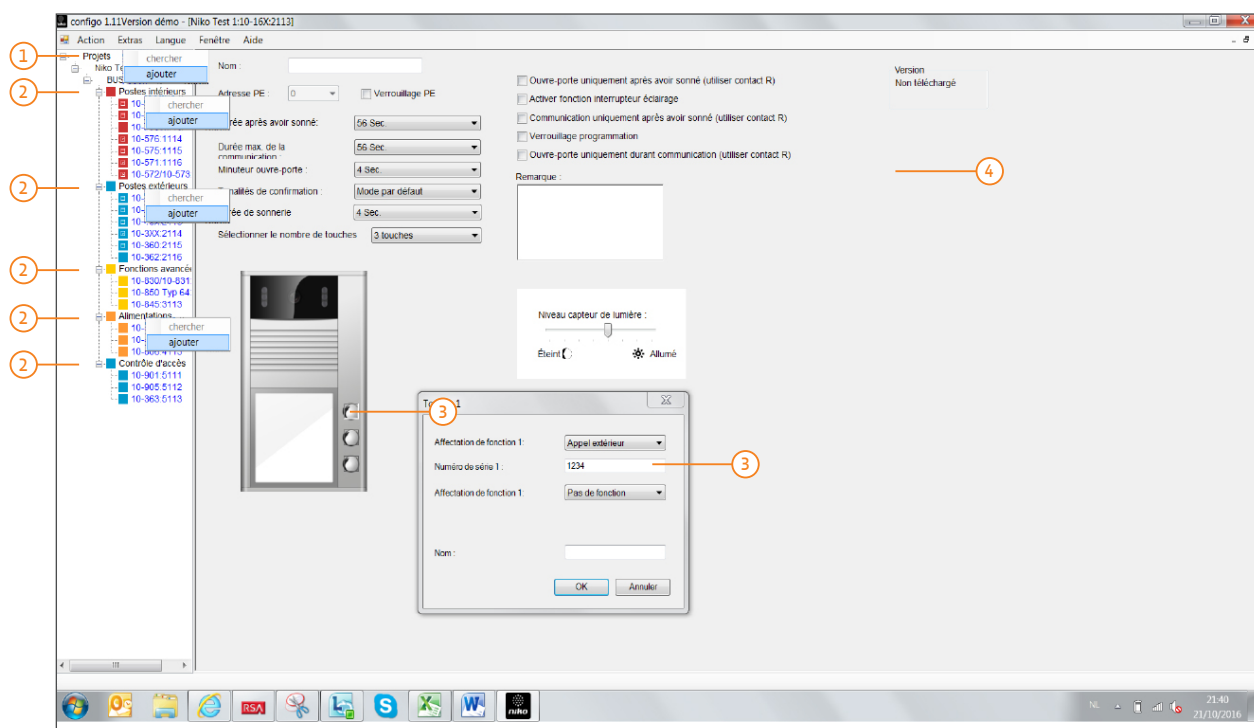


Vite au travail

avec le logiciel de configuration Niko
pour le contrôle d'accès

niko
Illuminating ideas.

Vite au travail avec le logiciel de configuration Niko pour le contrôle d'accès



Nous décrivons ci-après quelques étapes vous permettant de vous mettre rapidement au travail :

En ligne (votre ordinateur portable est connecté à votre installation via le bus et tous les appareils sont raccordés)

- ① Créez un projet.
- ② Affichez l'installation :
 - recherchez le(s) poste(s) intérieur(s)
 - recherchez le(s) poste(s) extérieur(s)
 - recherchez les autres appareils.
- ③ Raccordez entre eux les postes intérieur et extérieur.
- ④ Réglez les autres paramètres par appareil.
- * Chargez la configuration dans votre installation.

Hors ligne (vous préparez votre configuration sur votre ordinateur portable.
Votre ordinateur portable n'est pas connecté à votre installation.)

- ① Créez un projet
- ② Ajoutez les appareils.
 - ajoutez le(s) poste(s) intérieur(s)
 - ajoutez le(s) poste(s) extérieurs(s)
 - ajoutez les autres appareils.
- ③ Raccordez entre eux les postes intérieur et extérieur.
- ④ Réglez les autres paramètres par appareil.
- * Raccordez votre ordinateur à l'installation.
- * Chargez la configuration dans votre installation.

Attention : cette illustration ne représente pas un écran réel dans le logiciel de configuration Niko. Il s'agit d'une illustration composée, représentant les différentes étapes du processus de raccordement des postes intérieur et extérieur.

Description

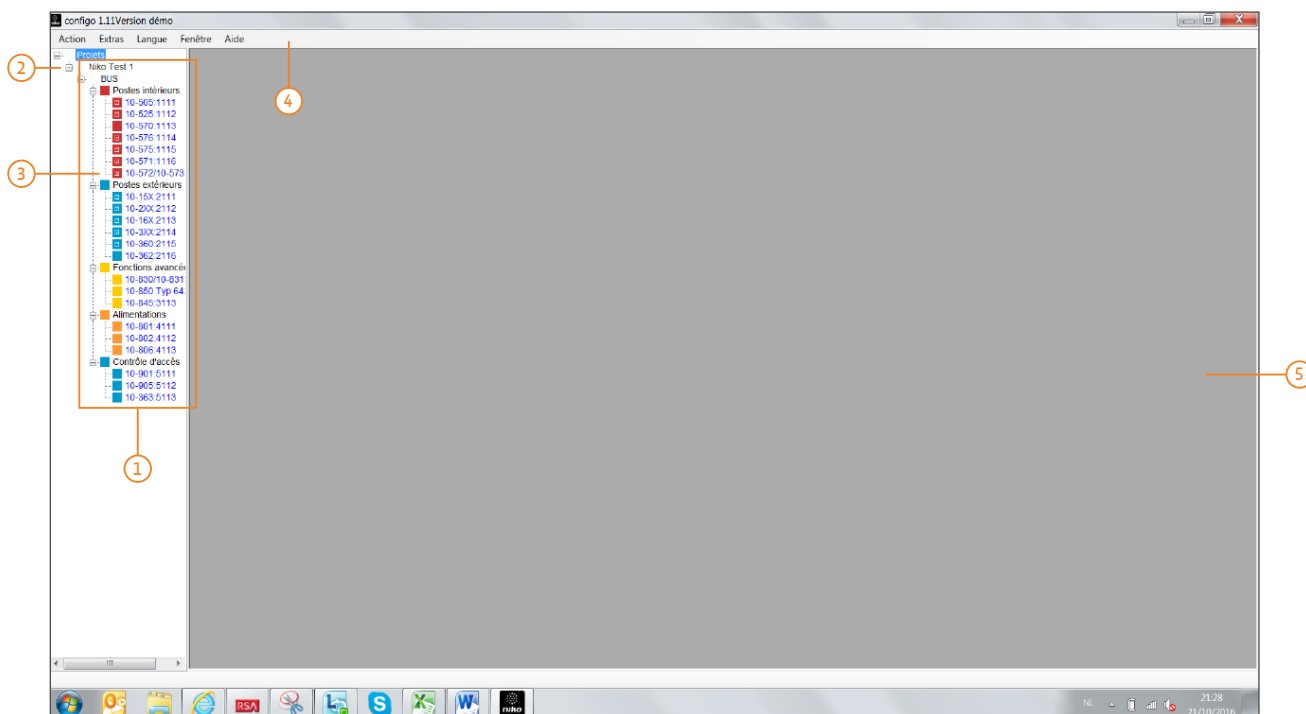
Le logiciel de configuration Niko vous permet d'afficher et de configurer en ligne votre installation de contrôle d'accès. Ou vous pouvez préparer votre installation à l'avance (sur votre ordinateur portable). Vous affectez les boutons-poussoirs de sonnerie au bon poste intérieur et réglez les paramètres souhaités pour la plupart des appareils et équipements. Vous chargez ensuite rapidement et simplement votre configuration complète dans votre installation, à l'aide de l'interface PC disponible séparément (10-855).

Le logiciel de configuration Niko vous permet également d'afficher une installation existante, pour effectuer un entretien ou adapter ses paramètres.

Réglage de la langue

Réglez le logiciel de configuration Niko selon la langue souhaitée. Cliquez sur l'onglet **Langue** et choisissez une langue à votre choix (néerlandais, français, anglais, allemand, slovaque) Si vous modifiez la langue, le logiciel de configuration redémarrera.

Sommaire Feuille de travail



- ① Sommaire des projets
- ② Projet
- ③ Appareil
- ④ Barre de menu
- ⑤ Fenêtre de travail (après ouverture de l'appareil)

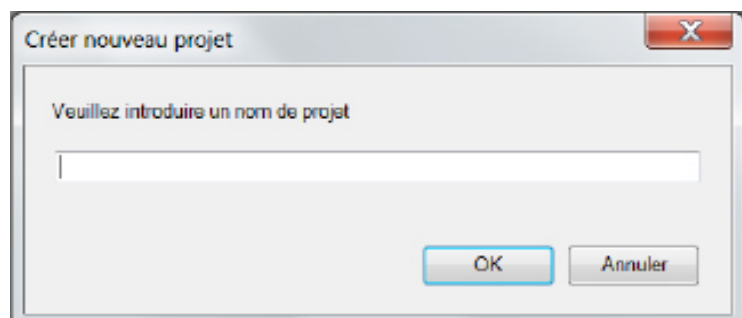
Fonctionnement et utilisation

Projets

Créer un projet

- ① Créez un projet de l'une des manières suivantes :
 - Choisissez **Action > Projets > Introduire un nouveau projet**.
 - Composez **Ctrl + N**.
 - Cliquez deux fois sur **Projets** dans la colonne de gauche.

La fenêtre contextuelle suivante s'ouvre :



- ② Introduisez ici le nom du projet. Pour confirmer, cliquez sur **OK**.
Le projet s'affiche dans le Sommaire des projets.
- ③ Sauvegardez le projet : **cliquez avec le bouton droit sur le nom** du projet dans le Sommaire des projets **et choisissez ensuite Sauvegarder**.

Ouvrir un projet

- ① Ouvrez un projet de l'une des manières suivantes :
 - Choisissez **Action > Projets > Ouvrir**.
 - Composez **Ctrl + O**.

Le navigateur de votre ordinateur portable s'ouvre.

- ② Sélectionnez le projet souhaité.
- ③ Pour confirmer, cliquez sur **Ouvrez**.
Le projet s'affiche dans le Sommaire des projets.

Remarque :

- Les projets ont l'extension de fichier ***.Niko**.
- Vous pouvez ouvrir plusieurs projets simultanément. Vous trouvez tous les projets ouverts dans l'onglet **Fenêtre**.

Clôturer/effacer un projet.

Vous pouvez clôturer un projet dans le Sommaire des projets. Choisissez **Action > Clôturer**.

- ① Choisissez **Action > Clôturer**.
- ② Si vous ne souhaitez pas sauvegarder le projet, cliquez sur **Non**. Le projet est clôturé et effacé.

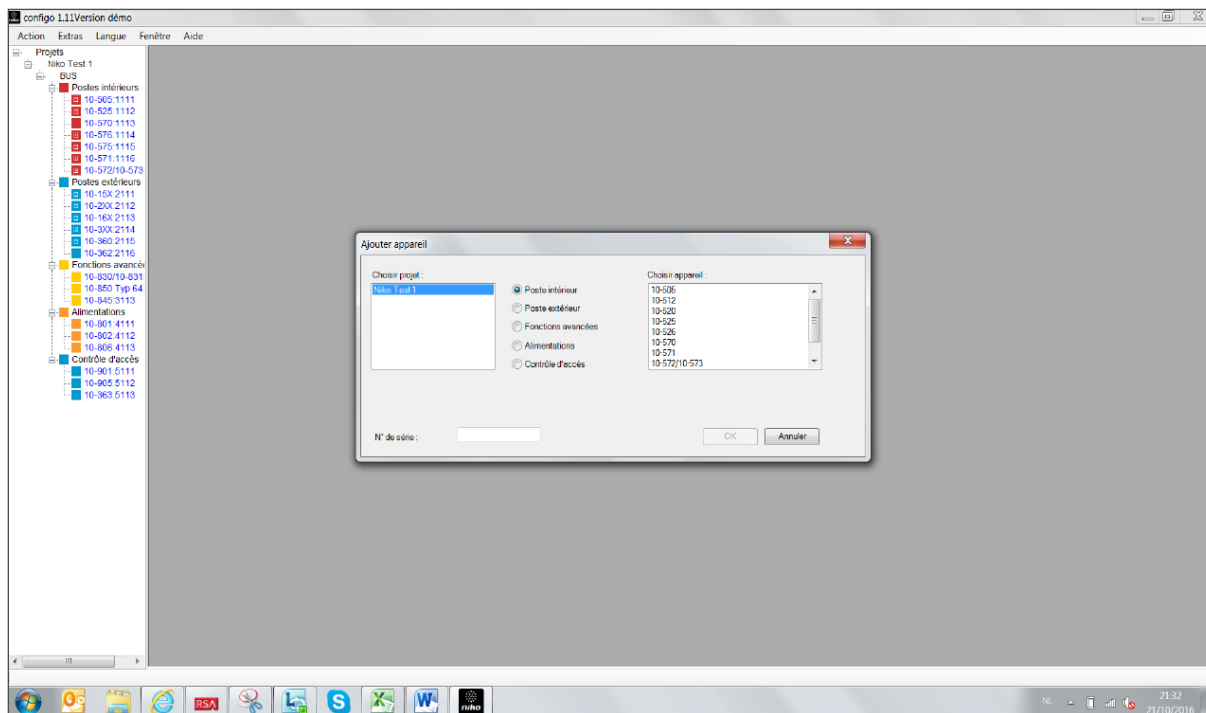
Attention !

- Des projets sauvegardés ne peuvent être effacés que dans le Répertoire de projets.
- Avant d'effacer un projet, une fenêtre contextuelle s'affiche et vous demande si vous souhaitez effacer le projet.
Si vous cliquez sur **Non**, le projet est effacé **sans être sauvegardé**. N'oubliez donc pas de sauvegarder votre projet, si vous souhaitez encore l'utiliser ultérieurement.

Fonctionnement et utilisation

Rechercher ou ajouter, régler et configurer des appareils

Tous les appareils sont affichés dans le Sommaire des projets, sous la forme d'une structure arborescente.



Pour rechercher un appareil (poste intérieur, poste extérieur, fonctions avancées, alimentations, contrôle d'accès), cliquez avec le bouton droit sur le groupe de l'appareil que vous voulez ajouter et choisissez **Chercher**. Les appareils trouvés s'affichent dans le Sommaire des projets.

Pour ajouter un appareil (poste intérieur, poste extérieur, fonctions avancées, alimentations, contrôle d'accès), procédez comme suit :

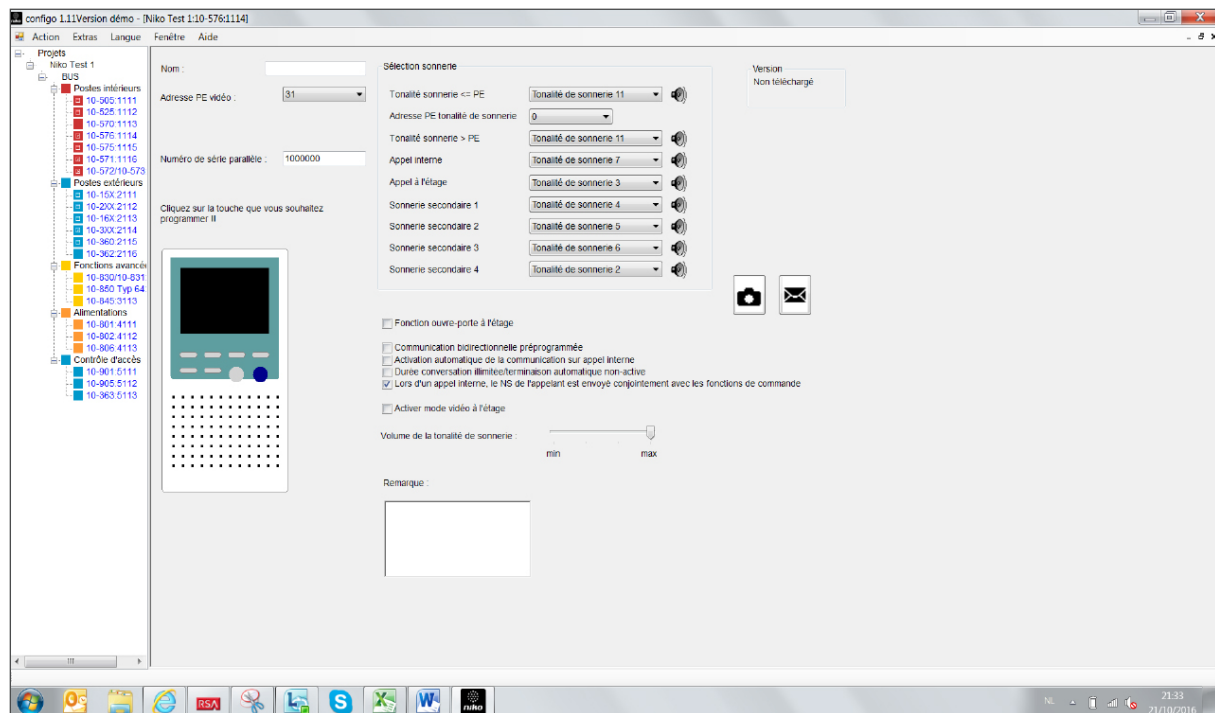
- ① Choisissez **Action > Appareils > Ajouter** ou composez **Ctrl + H**.
 - ② Sélectionnez le projet et le type d'appareil que vous souhaitez ajouter, dans la fenêtre contextuelle.
 - ③ Saisissez le numéro de série dans la case **Numéro de série**.
 - ④ Pour confirmer, cliquez sur **OK**.
- Les appareils ajoutés s'affichent dans le Sommaire des projets (avec leur type et leur numéro de série).

Remarque :

Les appareils nouvellement ajoutés sont affichés en bleu. Dès que vous modifiez un réglage, les couleurs de l'appareil deviennent rouges. Elles redeviennent bleues après le chargement des réglages.

Régler le poste intérieur

Cliquez deux fois sur le nom du poste intérieur dans le Sommaire des projets et choisissez les réglages souhaités pour l'appareil.



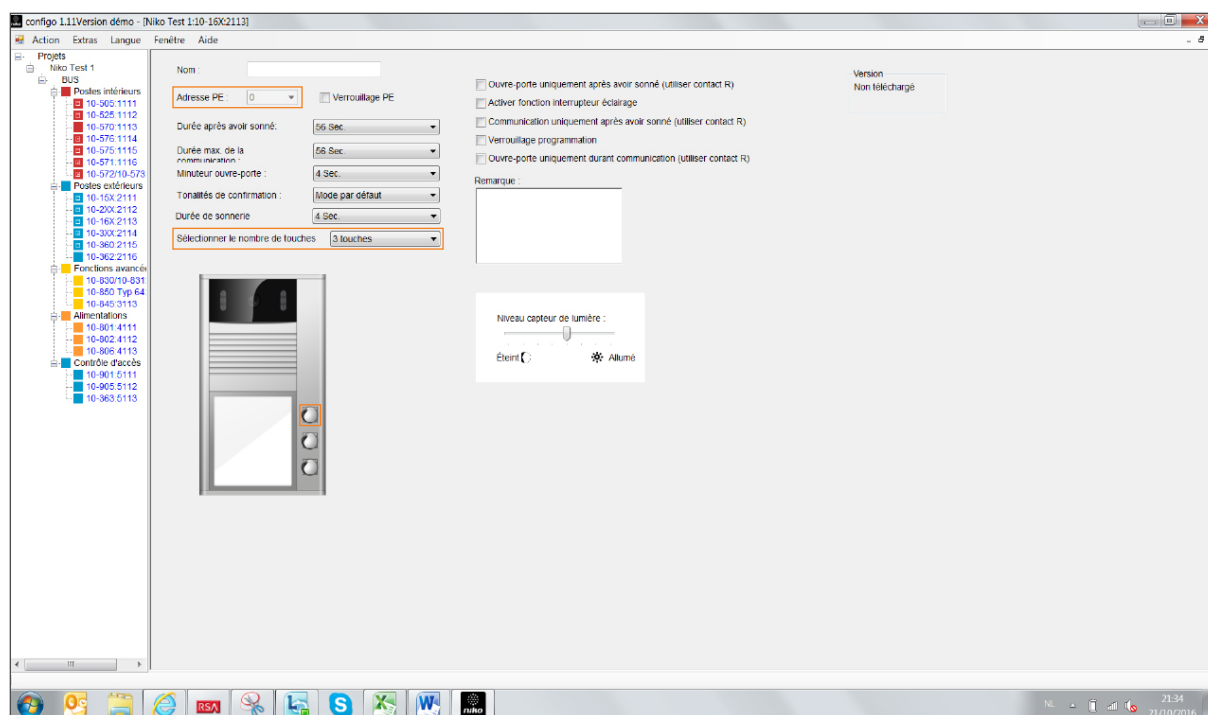
Exemple : réglages 10-576

Remarque :

- Vous pouvez régler manuellement la plupart des postes intérieurs. L'écran de travail est adapté au type d'appareil et affiche les possibilités fonctionnelles.
- Plusieurs paramètres différents peuvent être configurés, selon le type de poste intérieur.

Réglage du poste extérieur

Cliquez deux fois sur le nom du poste extérieur dans le Sommaire des projets et choisissez les réglages souhaités pour l'appareil. Veillez à introduire l'adresse exacte du poste extérieur (vidéo : 0 à 32 et audio : 33 à 64) et le nombre exact de boutons-poussoirs de sonnerie.



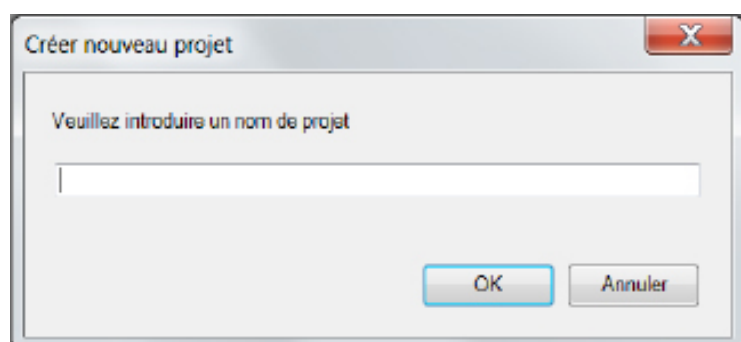
Exemple : réglages 10-163.

Raccorder le poste extérieur et les postes intérieurs

Dès que vous avez ajouté le poste intérieur et le poste extérieur au logiciel de configuration Niko, vous pouvez les raccorder entre eux.

Procédez comme suit :

- 1 Cliquez sur un bouton-poussoir de sonnerie. La fenêtre contextuelle suivante s'ouvre :
La fenêtre contextuelle suivante s'ouvre :



- 2 Choisissez **Affectation de fonction** (dans la plupart des cas, il s'agit d'Appel extérieur).
- 3 Saisissez le numéro de série du poste intérieur souhaité **dans le champ** Numéro de série :
 - Saisissez le numéro de série.
 - Faites glisser le poste intérieur depuis le Sommaire des projets.
- 4 Pour confirmer, cliquez sur **OK**.
Le poste intérieur est maintenant raccorder au bouton-poussoir de sonnerie choisi.
- 5 Complétez le réglage des différentes possibilités fonctionnelles au choix.

Fonctions avancées, alimentations, contrôle d'accès

Vous procédez de manière analogue pour ajouter des fonctions avancées, des alimentations ou un contrôle d'accès à votre installation.

Fonctionnalités supplémentaires

Le logiciel de configuration Niko vous permet également de :

- Rechercher/effacer des appareils (uniquement en mode en ligne).
- Introduire le numéro de série d'un autre appareil.
- Mettre à jour/écraser/lire l'EEPROM (uniquement en mode en ligne)

Procédez comme suit pour ces fonctions :

- ① Cliquez avec le bouton droit sur le nom de l'appareil dans le Sommaire des projets.
- ② Choisissez la fonctionnalité souhaitée :
 - **Chercher**
 - **Effacer**
 - **Modifiez le numéro de série**
 - **EEPROM** > Choisissez la fonction souhaitée.
- ③ Pour confirmer, cliquez sur **OK**.

Copier des appareils vers un nouveau/autre projet.

Tous les appareils figurant dans le Sommaire des projets peuvent être copiés. La fonction de glissement permet de copier des appareils dans le Sommaire des projets. Sélectionnez un appareil avec votre souris. Faites-le glisser vers un autre projet. Si le numéro de série existe déjà, saisissez un nouveau numéro de série. Cliquez sur OK pour confirmer.

Charger les réglages d'usine

Si vous souhaitez charger les réglages d'usine d'un appareil, procédez comme suit :

- ① Ouvrez le projet en question.
- ② Cliquez avec le bouton droit de votre souris sur l'appareil souhaité.
- ③ Sélectionnez **Charger les réglages standard**.
- ④ Pour confirmer, cliquez sur **OK**. Les réglages d'usine sont restaurés sur l'appareil.

Extras

Expédier des messages textuels

Certains postes intérieurs permettent de recevoir des messages textuels (SMS). Vous pouvez expédier des messages textuels de la manière suivante :

- ① Choisissez **Extras** > **Courts messages textuels**.
- ② Introduisez un récepteur en saisissant l'un des éléments suivants :
 - le numéro de série
 - un groupe
 - tous les postes intérieurs
- ③ Écrivez un message textuel (100 caractères au maximum)
- ④ Pour expédier le message, cliquez sur **Expédier**.

Activer l'alarme

Certains postes intérieurs possèdent une alarme interne. Pour activer l'alarme, procédez comme suit :

- ① Choisissez **Extras > Tester l'alarme**.
- ② Sélectionnez le groupe.
- ③ Cliquez sur **Démarrer l'alarme**.

Modes hors ligne et en ligne

Pour pouvez configurer les appareils tant en ligne qu'hors ligne. Vous pouvez voir dans quel état vous travaillez, à gauche dans le bas de l'écran.

Mode en ligne

En mode en ligne, l'interface PC 10-855 est connectée avec votre ordinateur et avec le bus de l'installation. Dans ce mode, vous pouvez afficher le système via l'interface et consulter ou modifier les réglages des appareils.

Remarque :

Le logiciel détecte automatiquement si une connexion a été établie entre le système et l'interface.

Modes hors ligne

Pour travailler hors ligne, vous devez :

- ① Définir une configuration sur votre ordinateur portable.
- ② Charger la configuration à l'aide de l'interface PC 10-855. Vous devez, pour cela, connaître les numéros de série des produits composant le système.