

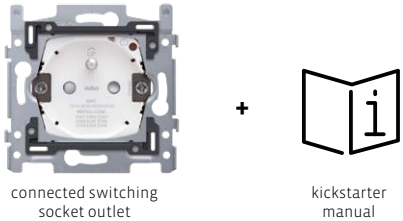
170-33505



- EN **Connected switching socket outlet, Zigbee®**
- NL Geconnecteerd schakelbaar stopcontact, Zigbee®
- FR Prise de courant connectée commutable, Zigbee®
- DE Angeschlossene schaltbare Wandsteckdose, Zigbee®

Packaging content

Verpakkingsinhoud / Contenu de l'emballage / Verpackungsinhalt



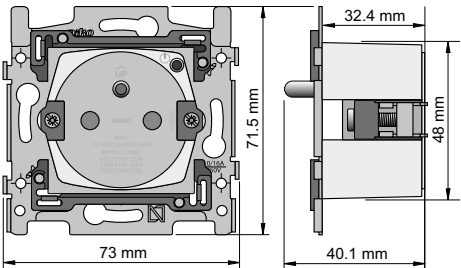
Radio specifications

Radiospecificaties / Spécifications radio / Funkspezifikationen

Operating frequency.....2.4 GHz
Maximum radio frequency power.....10 dBm

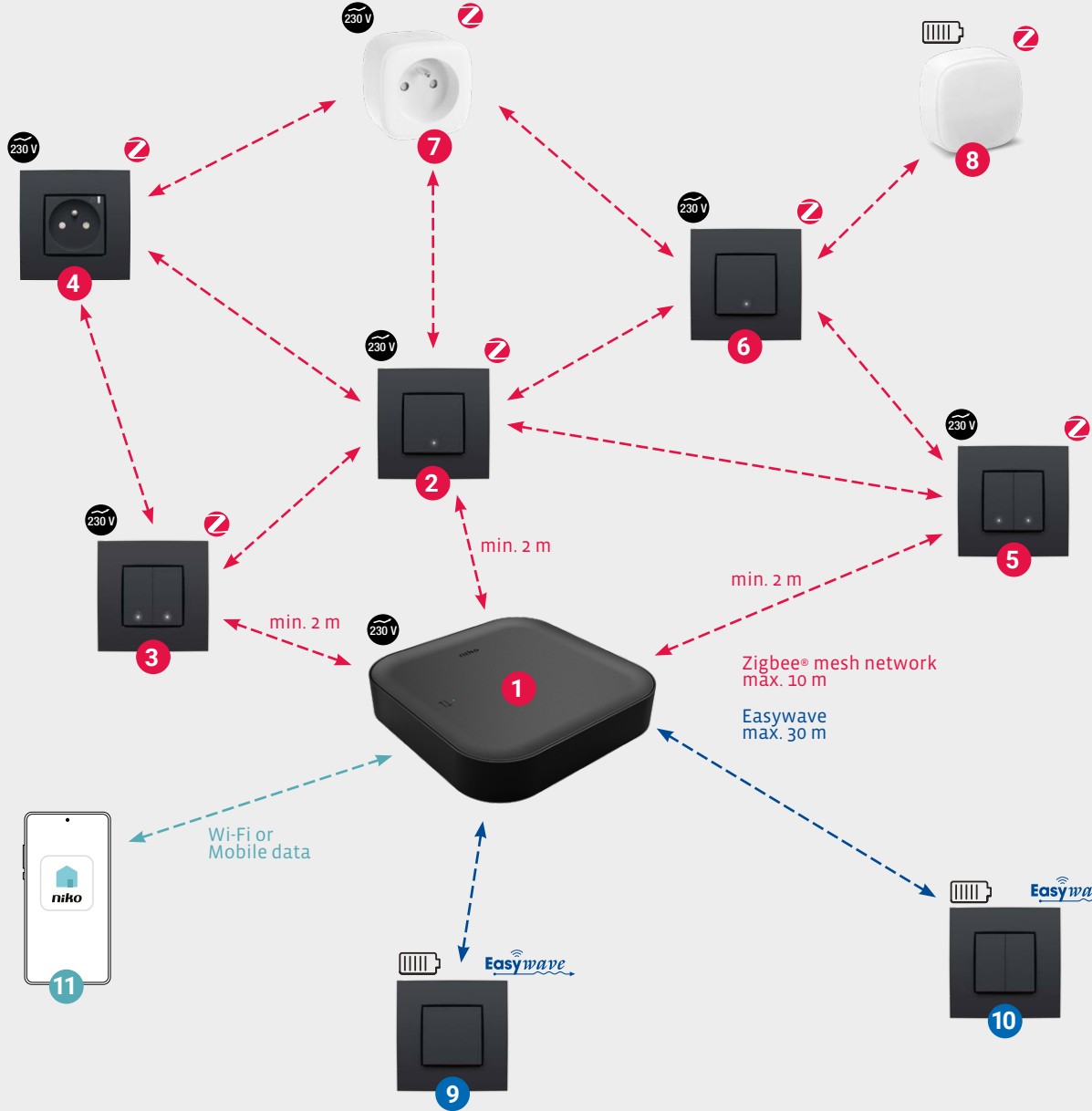
Dimensions

Afmetingen / Dimensions / Abmessungen



Niko Home Control for traditional wiring ecosystem

Niko Home Control voor traditionele bekabeling ecosysteem / Niko Home Control pour le câblage traditionnel écosystème / Niko Home Control für herkömmliche Verkabelung Ökosystem



Zigbee® Certified products

- 1 552-00001: Wireless smart hub — **recommended to install this device first**
- 2 552-72101: Connected single switch, Zigbee®
- 3 552-72102: Connected double switch, Zigbee®
- 4 170-33505: Connected switching socket outlet, Zigbee®
- 5 552-72301: Connected motor control, Zigbee®
- 6 552-72201: Connected dimmer, Zigbee®
- 7 552-80699: Smart plug, Zigbee®
- 8 552-80401: Wireless motion detector, Zigbee®

Easywave products

- 9 410-00001: Wireless switch with 2 buttons, Easywave
- 10 410-00002: Wireless switch with 4 buttons, Easywave

On your smartphone

- 11 Niko Home app

Note: Also respect a minimum distance of 2 m between a Zigbee device (including the smart hub) and another RF transmitter (for example a Wi-Fi device) or devices such as motors, pumps, electronic LED transformers, solar panel inverters, home battery storage ...

Continue reading

Lees verder / Continuer la lecture / Weiterlesen

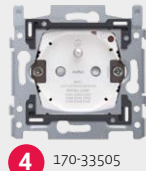
Scan the QR code for more information on how the products work and to explore examples of Niko Home Control on traditional wiring setups.



www.niko.eu/nhc-eco-tw

Minimum setup

Minimale installatie / Configuration minimale / Minimale Konfiguration



+



+



1 552-00001

Not included, to be bought separately

* Faceplates and finishing sets are available in other series and colours

Links to more information

Links naar meer informatie / Liens vers plus d'informations / Links zu weiteren Informationen



Scan the QR code to consult the website with frequently asked questions on Niko Home Control for traditional wiring.

Technical information and troubleshooting:



Scan the QR code to consult the technical manual for the connected switching socket outlet, Zigbee®.



Before you get started



Hardware installation



Wireless smart hub



Niko Home app



Start using your installation

Continue reading



Scan the QR code for more detailed installation instructions, including wiring examples and programming instructions for the Niko Home app.



www.niko.eu/nhc-start

Before you get started



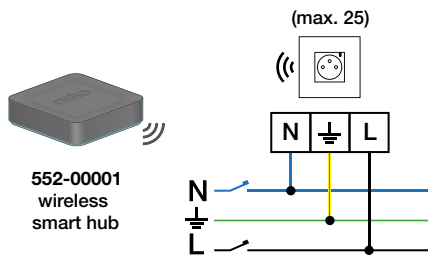
Difficulty level installation:

Difficulty level programming:

Estimated duration: 20 to 40 minutes

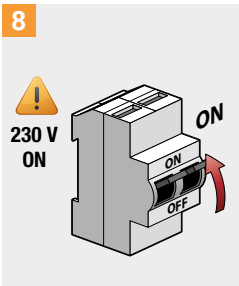
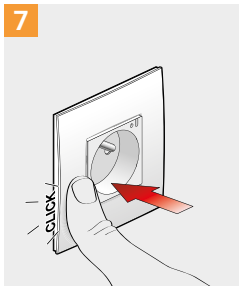
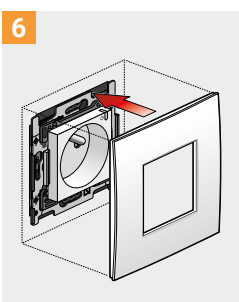
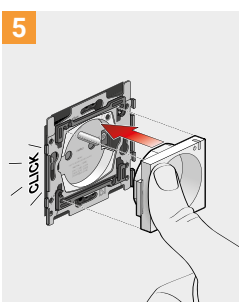
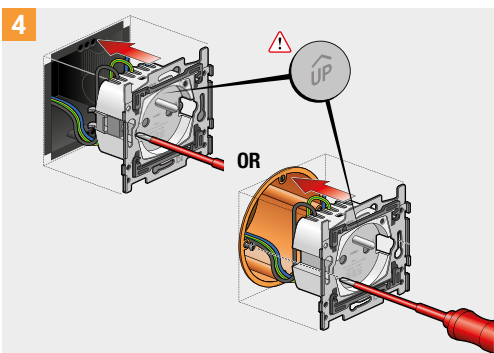
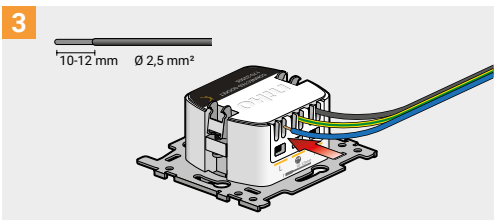
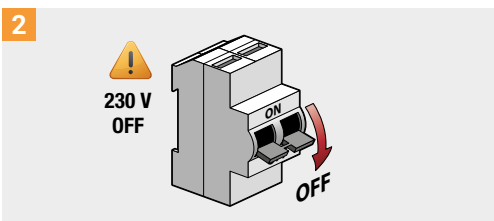
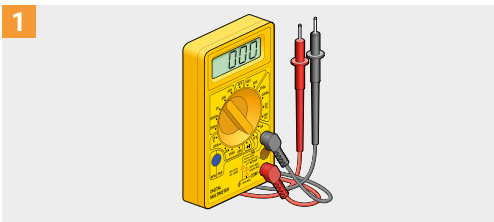
Tools needed: screwdriver, cable stripper, multimeter, wire connectors and extra wiring

Wiring scheme

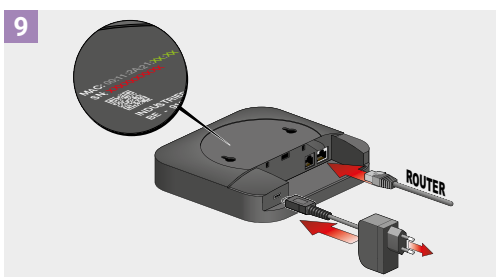


This product must be secured with a miniature circuit breaker (MCB) of max. 20 A in the electrical cabinet. The MCB rating is limited by national installation rules.

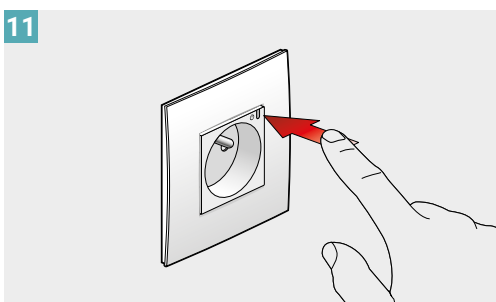
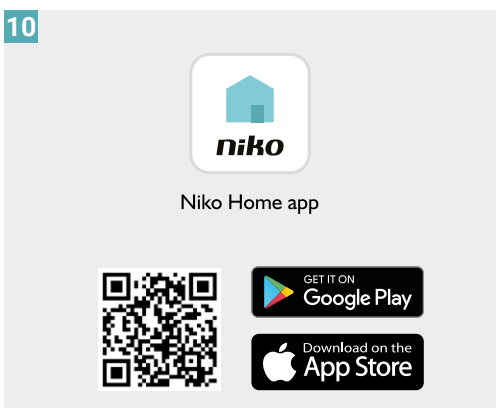
Hardware installation



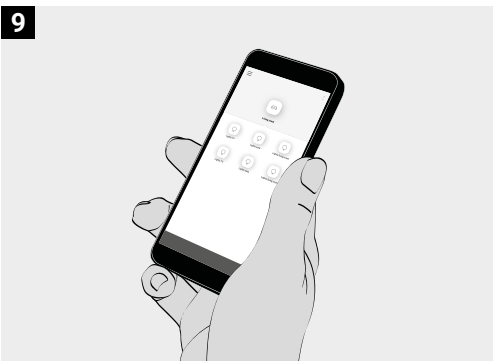
Wireless smart hub



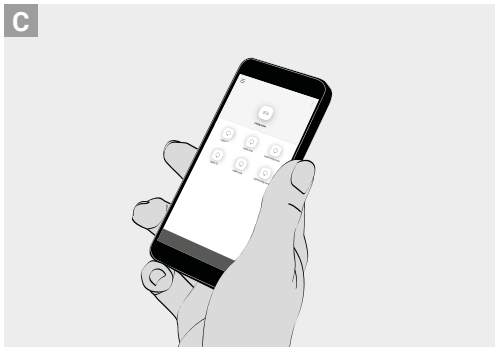
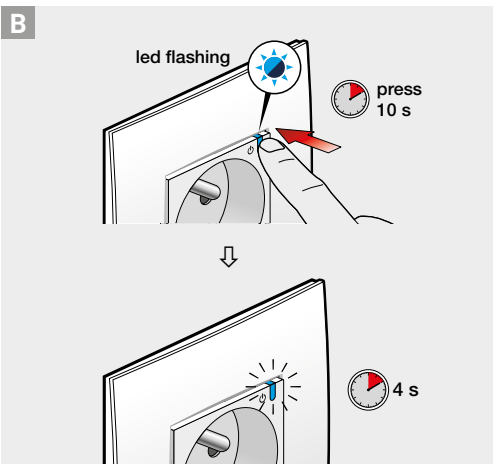
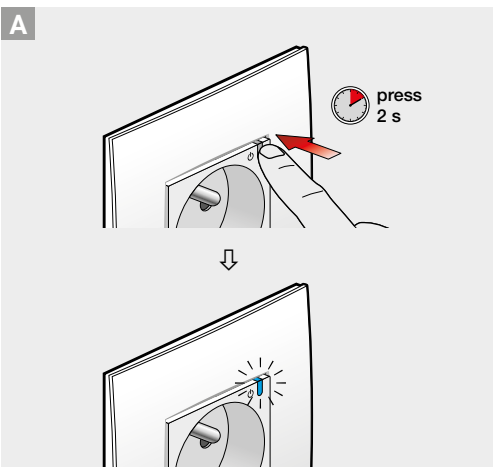
Niko Home app



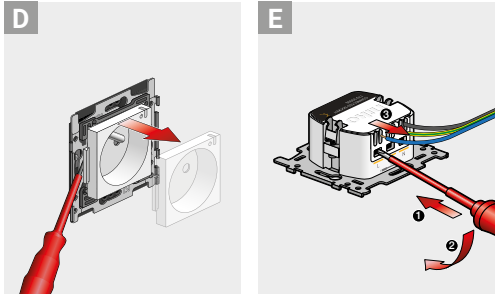
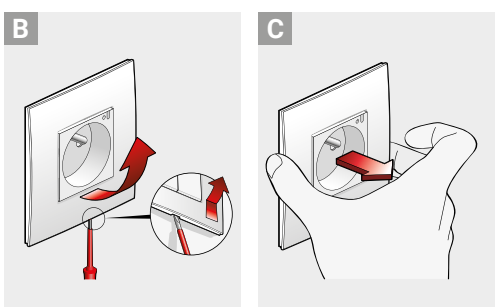
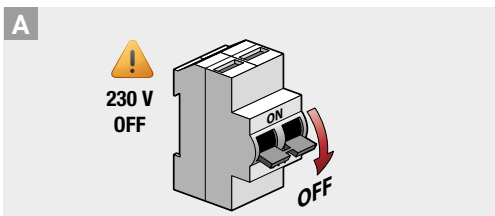
Start using your installation



Reset procedure



Dismantling instructions



LED behaviour





Before you get started



Hardware installation



Wireless smart hub



Niko Home app



Start using your installation

English - (instructions for images on p. 2)

Continue reading



This product can be installed in different ways. Scan the QR code on page 2 to open the online manual with more detailed installation instructions, including wiring examples and programming instructions for the app.

Before you get started



Prerequisites

You have a modern (3- or 5- wire) electrical installation (set up after 1985). You have a wireless smart hub (552-00001) and a home network with internet connection. You have the following tools: screwdrivers, cable stripper, multimeter, wire connectors and extra wiring.

Ecosystem

Before you get started, it is recommended to check the website page on the Niko Home Control for traditional wiring ecosystem. You can access this page by scanning the QR code on page 1.

Difficulty level

Technical background knowledge is required to install hardware: you are able to interpret the AREI regulations and you have a good understanding of the electrical wiring in your home.

Estimated duration

Between 20 and 40 minutes.

Installation

This product must be installed in accordance with the national regulations. This product must be secured with a miniature circuit breaker (MCB) of maximum 20 A in the electrical cabinet. The MCB rating is limited by national installation rules.

Hardware installation



- Map out the existing wiring (using a multimeter) and label the wires for later reference.
- Switch off the miniature circuit breaker (MCB) for the circuit you are about to work on and use a multimeter to ensure no wires are live.
- Connect the wiring to the plug-in terminals following the wiring scheme on page 2. Scan the QR code located above to view more detailed wiring examples.
- Mount the socket outlet in the wall-mounting box. To install the socket outlet in a box in a timber wall, remove the claws and use screws to fix it instead.
- Mount a finishing set (to be bought separately) on the base of the switching socket outlet.
- Add a faceplate (to be bought separately).
- Secure the faceplate by clicking it onto the base of the switching socket outlet.
- Switch the miniature circuit breaker (MCB) back on and test your installation to ensure the connected switching socket outlet provides power. The socket outlet can be switched on/off manually using the button on the finishing set.

Wireless smart hub



- If you have not done so yet, install and register the wireless smart hub (552-00001). Follow the instructions in the accompanying manual.

Niko Home app



- Download and install the Niko Home app on your smartphone. Log in and, if prompted, upgrade your Niko Home Control installation.
- Follow the instructions in the app to add the connected switching socket outlet to your installation. When prompted, press the button on the socket outlet 3 times consecutively.

Start using your installation



- Start using your Niko Home Control installation. Use the app to program your devices to give them another function or have them start a routine. Check the online manual and ecosystem to get inspired.

Reset procedure



- Press and hold the button on the connected switching socket outlet for 2 seconds. The blue LED starts flashing.
- Press and hold the button for 10 seconds. The blue LED will count along by flashing 10 times. The blue LED turns on continuously for about 4 seconds. The device is now disconnected from the smart hub.
- Locate the device in the Niko Home app. Select the pencil icon to start editing and subsequently choose *Remove control*.

Dismantling instructions



- Switch off the miniature circuit breaker (MCB) for the circuit you are about to work on and use a multimeter to ensure no current is flowing.
- Use a small screwdriver to lift the bottom of the faceplate.
- Remove the faceplate.
- Remove the finishing set using a small screwdriver to lift it from the base.
- Use a small screwdriver to release the wires from the plug-in terminals.

LED behaviour



- LED off:** The socket outlet is switched off, or the socket outlet is not powered or malfunctioning
- White LED continuously on:** The socket outlet is switched on and functions normally.
- Red LED flashing:** The connection to the smart hub is temporarily interrupted.
- Red LED continuously on:** The socket outlet has detected overtemperature or overcurrent (> 16 A for 10 seconds). Remove the plugged-in device and follow the troubleshooting instructions in the technical manual (scan the QR code on page 1).
- Blue LED flashing:** The socket outlet is establishing a connection to the Zigbee® network.
- Blue LED continuously on for 4 seconds:** The socket outlet is successfully connected to the Zigbee® network.

Nederlands - (instructies bij afbeeldingen op p. 2)

Lees verder



Dit product kan op verschillende manieren geïnstalleerd worden. Scan de QR-code op pagina 2 voor de online handleiding met meer gedetailleerde installatie-instructies, inclusief bedradingsvoorbeelden en programmeringsinstructies voor de app.

Voor je begint



Vereisten

Je hebt een moderne (3- of 5-draads) elektrische installatie (geïnstalleerd na 1985). Je hebt een draadloze slimme hub (552-00001) en een thuisnetwerk met internetverbinding. Je beschikt over het volgende gereedschap: schroevendraaiers, kabelstripper, multimeter, draadconnectoren en extra bekabeling.

Ecosysteem

Voor je begint, raden we je aan om de websitepagina over het Niko Home Control ecosysteem voor traditionele bekabeling te bekijken. Scan hiervoor de QR-code op pagina 1.

Moelijkheidsgraad

Technische achtergrondkennis is noodzakelijk om hardware te installeren: je kunt de AREI-voorschriften interpreteren en je begrijpt hoe de elektrische bekabeling in je woning werkt.

Geschatte duur

Tussen 20 en 40 minuten.

Installatie

Dit product dient geïnstalleerd te worden in overeenstemming met de nationale regelgeving. Dit product moet beveiligd worden met een vermogenschakelaar van maximaal 20 A in de zekeringkast. De nominale waarde van de vermogenschakelaar is beperkt door nationale regelgeving voor installaties.

Installatie van hardware



- Breng de bestaande bedrading in kaart (met een multimeter) en markeer de kabels voor later gebruik.
- Schakel de vermogenschakelaar uit van de kring waar je aan gaat werken en gebruik een multimeter om er zeker van te zijn dat er geen stroom vloeit.
- Sluit de bedrading aan op de insteekklemmen volgens het bedradingsschema op pagina 2. Scan de QR-code bovenaan de pagina om meer gedetailleerde bedradingsvoorbeelden te bekijken.
- Monteer het stopcontact in de inbouwdoos. Verwijder de klauwen en gebruik de schroeven om het stopcontact in een inbouwdoos in een houten muur te bevestigen.
- Monteer een afwerkingsset (apart verkrijgbaar) op de sokkel van het schakelbaar stopcontact.
- Voeg een afdekplaat toe (apart verkrijgbaar).
- Maak de afdekplaat vast door hem op de sokkel van het schakelbaar stopcontact vast te klikken.
- Zet de vermogenschakelaar terug aan en test je installatie om er zeker van te zijn dat het geconnecteerde schakelbaar stopcontact stroom geeft. Het stopcontact kan manueel aan-/uitgeschakeld worden via de knop op de afwerkingsset.

Draadloze slimme hub



- Installeer en registreer de draadloze slimme hub (552-00001) als je dat nog niet gedaan hebt. Volg de instructies in de bijgevoegde handleiding.

Support & contact

nv Niko sa
Industriepark West 40
9100 Sint-Niklaas, Belgium

+32 3 778 90 80
support@niko.eu

www.niko.eu

Niko prepares its manuals with the greatest care and strives to make them as complete, correct and up to date as possible. Nevertheless, some deficiencies may subsist. Niko cannot be held responsible for this, other than within the legal limits. Please inform us of any deficiencies in the manuals by contacting Niko customer services at support@niko.eu.

EN

Warnings regarding installation



The installation of products that will permanently be part of the electrical installation and which include dangerous voltages, should be carried out by a qualified installer and in accordance with the applicable regulations. This user manual must be presented to the user. It should be included in the electrical installation file and it should be passed on to any new owners. Additional copies are available on the Niko website or via Niko customer services.

EN

CE marking



This product complies with all of the relevant European guidelines and regulations. For radio equipment Niko llc declares that the radio equipment in this manual conforms with the 2014/53/EU directive. The full text of the EU declaration of conformity is available at www.niko.eu under the product reference, if applicable.

EN

Environment



This product and/or the batteries provided cannot be disposed of in non-recyclable waste. Take your discarded product to a recognised collection point. Just like producers and importers, you too play an important role in the promotion of sorting, recycling and reuse of discarded electrical and electronic equipment. To finance the rubbish collection and waste treatment, the government levies recycling charges in certain cases (included in the price of this product).

NL

Waarschuwingen voor installatie



De installatie van producten die permanent onderdeel zullen uitmaken van de elektrische installatie en die gevaarlijke spanningen bevatten, moet worden uitgevoerd door een erkend installateur en volgens de geldende voorschriften. Deze handleiding moet aan de gebruiker worden overhandigd. Het moet bij het dossier van de elektrische installatie worden gevoegd en worden overgedragen aan eventuele nieuwe eigenaars. Bijkomende exemplaren zijn verkrijgbaar via de website of Niko customer services.

NL

CE marking



Dit product voldoet aan alle toepasselijke Europese richtlijnen en verordeningen. Voor radioapparatuur verklaart Niko nv dat de radioapparatuur uit deze handleiding conform is met Richtlijn 2014/53/EU. De volledige tekst van de EU-conformiteitsverklaring staat op www.niko.eu onder de productreferentie, indien van toepassing.

NL

Milieu



Dit product of de bijgeleverde batterijen mag u niet bij het gesorteerd afval gooien. Breng uw afgedankt product naar een erkend verzamelpunt. Net als producenten en importeurs speelt ook u een belangrijke rol in de bevordering van sortering, recycling en hergebruik van afgedankte elektrische en elektronische apparatuur. Om de ophaling en verwerking te kunnen financieren, heft de overheid in bepaalde gevallen een recyclingbijdrage (inbegrepen in de aankoopprijs van dit product).



Before you get started



Hardware installation



Wireless smart hub



Niko Home app



Start using your installation

Français - (instructions pour les images à la p. 2)

Continuer la lecture

Ce produit peut être installé de différentes manières. Scannez le code QR de la page 2 pour ouvrir le manuel en ligne avec des instructions d'installation plus détaillées, y compris des exemples de câblage et des instructions de programmation de l'appli.

Avant de commencer

Prérequis

Vous disposez d'une installation électrique moderne (3 ou 5 fils) (mise en place après 1985). Vous disposez d'un hub intelligent sans fil (552-00001) et d'un réseau domestique avec une connexion Internet. Vous disposez des outils suivants : tournevis, dénudeur de câbles, multimètre, connecteurs de fils et câblage supplémentaire.

Écosystème

Avant de vous lancer, il est recommandé de consulter la page du site web de Niko Home Control pour l'écosystème de câblage traditionnel en scannant le code QR de la page 1.

Niveau de difficulté

Des connaissances techniques de base sont nécessaires pour installer du matériel : vous êtes capable d'interpréter le RGIE et vous avez une bonne compréhension du câblage électrique de votre maison.

Durée estimée

Entre 20 et 40 minutes.

Installation

Ce produit doit être installé conformément à la réglementation en vigueur. Ce produit doit être protégé par un disjoncteur miniature de max. 20 A dans l'armoire électrique. Le calibre du disjoncteur miniature est limité par les règles nationales en matière d'installation.

Installation du matériel

- Repérez le câblage existant (à l'aide d'un multimètre) et étiquetez les fils pour une référence ultérieure.
- Coupez le disjoncteur miniature du circuit sur lequel vous allez travailler et utilisez un multimètre pour vous assurer qu'aucun fil n'est sous tension.
- Connectez le câblage aux bornes à connexion rapide en suivant le schéma de câblage de la page 2. Scannez le code QR situé au-dessus pour voir des exemples de câblage plus détaillés.
- Montez la prise de courant dans la boîte d'encastrement. Pour installer la prise de courant dans une boîte sur un mur en bois, retirez les griffes et utilisez plutôt des vis pour le fixer.
- Montez un set de finition (à acheter séparément) sur le socle de la prise de courant commutable.
- Ajoutez une plaque de recouvrement (à acheter séparément).
- Fixez la plaque de recouvrement en la cliquant sur le socle de la prise de courant commutable.
- Remettez le disjoncteur miniature (MCB) en marche et testez votre installation pour vérifier que la prise de courant connectée commutable fournit du courant. La prise de courant peut être allumée/éteinte manuellement à l'aide du bouton sur le set de finition.

Hub intelligent sans fil

- Si vous ne l'avez pas encore fait, installez et enregistrez le hub intelligent sans fil (552-00001). Suivez les instructions du manuel fourni.

Appli Niko Home

- Téléchargez et installez l'application Niko Home sur votre smartphone. Connectez-vous et, si vous y êtes invité, mettez à jour votre installation Niko Home Control.
- Suivez les instructions de l'application pour ajouter la prise de courant connectée commutable à votre installation. Lorsque vous y êtes invité, appuyez sur le bouton sur la prise de courant 3 fois de suite.

Commencez à utiliser votre installation

- Commencez à utiliser votre installation Niko Home Control. Utilisez l'application pour programmer vos appareils afin de leur donner une autre fonction ou de leur faire commencer une routine. Consultez le manuel en ligne et l'écosystème pour vous inspirer.

Procédure de réinitialisation

- Appuyez sur le bouton de la prise de courant connectée et maintenez-le enfoncé pendant 2 secondes. La LED bleue commence à clignoter.
- Appuyez sur le bouton et maintenez-le enfoncé pendant 10 secondes. La LED bleue va compter en clignotant 10 fois. Le voyant bleu s'allume en continu pendant environ 4 secondes. L'appareil est maintenant déconnecté du hub intelligent.
- Localisez l'appareil dans l'application Niko Home. Sélectionnez l'icône crayon pour commencer à éditer et choisissez ensuite *Supprimer la commande*.

Instructions de démontage

- Coupez le disjoncteur miniature du circuit sur lequel vous allez travailler et utilisez un multimètre pour vous assurer qu'aucun courant ne circule.
- Utilisez un petit tournevis pour soulever le bas de la plaque de recouvrement.
- Enlevez la plaque de recouvrement.
- Retirez le set de finition à l'aide d'un petit tournevis pour le soulever du socle.
- Utilisez un petit tournevis pour libérer les fils des bornes à connexion rapide.

Comportement LED

- LED éteinte** : La prise de courant est éteinte, ou la prise de courant n'est pas alimentée ou fonctionne mal.
- LED blanche allumée en permanence** : La prise de courant est allumée et fonctionne normalement.
- La LED rouge clignote** : La connexion au hub intelligent est temporairement interrompue.
- LED rouge allumée en permanence** : La prise de courant a détecté une surchauffe ou une surintensité (> 16 A pendant 10 secondes). Retirez l'appareil branché et suivez les instructions de dépannage du manuel technique (scannez le code QR de la page 1).
- La LED bleue clignote** : La prise de courant établit une connexion avec le réseau Zigbee®.
- LED bleue allumée en continu pendant 4 secondes** : La prise de courant est connectée avec succès au réseau Zigbee®.

Deutsch - (Anweisungen für Abbildungen auf S. 2)

Weiterlesen

Dieses Produkt kann auf verschiedene Arten installiert werden. Scannen Sie den QR-Code auf Seite 2, um das Online-Handbuch mit detaillierteren Installationsanweisungen zu öffnen, einschließlich Anschlussbeispielen und Programmieranweisungen für die App.

Bevor Sie beginnen

Voraussetzungen

Sie haben eine moderne (3- oder 5-Leiter) Elektroinstallation (nach 1985). Sie haben einen drahtlosen intelligenten Hub (552-00001) und ein Heimnetzwerk mit Internetverbindung. Sie verfügen über folgende Werkzeuge: Schraubendreher, Abisolierzange, Multimeter, Kabelbinder und zusätzliche Kabel.

Ökosystem

Bevor Sie anfangen, empfehlen wir Ihnen, die Website von Niko Home Control für herkömmliche Verkabelung zu besuchen, indem Sie den QR-Code auf Seite 1 scannen.

Schwierigkeitsgrad

Für die Installation der Hardware ist technisches Hintergrundwissen erforderlich: Sie sind in der Lage, die AREI-Vorschriften zu interpretieren, und haben ein gutes Verständnis für die elektrischen Leitungen in Ihrem Haus.

Geschätzte Dauer

Zwischen 20 und 40 Minuten.

Installation

Dieses Produkt muss unter Einhaltung der nationalen Vorschriften installiert werden. Dieses Produkt muss mit einem Leistungsschutzschalter von max. 20 A im elektrischen Schaltschrank gesichert werden. Der MCB-Wert ist durch nationale Installationsvorschriften begrenzt.

Hardware-Installation

- Erfassen Sie die vorhandene Verdrahtung (mit einem Multimeter) und kennzeichnen Sie die Drähte für spätere Zwecke.
- Schalten Sie den Leistungsschalter (MCB) für den Stromkreis, an dem Sie arbeiten wollen, aus und prüfen Sie mit einem Multimeter, ob keine Leitungen unter Spannung stehen.
- Schließen Sie die Verkabelung an die Steckklemmen gemäß dem Schaltplan auf Seite 2 an. Scannen Sie den obigen QR-Code, um detaillierte Verdrahtungsbeispiele zu sehen.
- Montieren Sie die Steckdose in der Wanddose. Um die Steckdose in einer Holzwand zu montieren, entfernen Sie die Klauen und verwenden Sie stattdessen Schrauben zur Befestigung.
- Bringen Sie eine Zentralplatte (separat erhältlich) am Sockel der Steckdose an.
- Fügen Sie einen Rahmen hinzu (separat erhältlich).
- Drücken Sie den Rahmen auf den Sockel des Schalters.
- Schalten Sie den Leistungsschalter (MCB) wieder ein und testen Sie Ihre Installation, um sicherzustellen, dass die vernetzte schaltbare Steckdose Strom liefert. Die Steckdose kann mit der Taste auf der Zentralplatte manuell ein- und ausgeschaltet werden.

Drahtloser intelligenter Hub

- Falls noch nicht geschehen, installieren und registrieren Sie den drahtlosen intelligenten Hub (552-00001). Verfahren Sie nach der beigefügten Anleitung.

Niko Home-App

- Laden Sie die Niko Home-App herunter und installieren Sie sie auf Ihrem Smartphone. Melden Sie sich an und führen Sie, wenn Sie aufgefordert werden, ein Upgrade der Niko Home Control-Installation durch.
- Befolgen Sie den Anweisungen in der App, um die vernetzte schaltbare Steckdose in Ihre Installation aufzunehmen. Drücken Sie nach entsprechender Aufforderung dreimal hintereinander die Taste auf der Steckdose.

Beginnen Sie mit der Nutzung Ihrer Installation

- Beginnen Sie mit der Nutzung Ihrer Niko Home Control-Installation. Mit der App können Sie Ihre Geräte programmieren, um ihnen eine andere Funktion zu geben oder Sie eine Routine starten zu lassen. Lassen Sie sich vom Online-Handbuch und Ökosystem inspirieren.

Reset-Verfahren

- Drücken Sie die Taste an der vernetzten schaltbaren Steckdose und halten Sie sie für 2 Sekunden gedrückt. Die blaue LED beginnt zu blinken.
- Drücken Sie die Taste und halten Sie diese 10 Sekunden lang gedrückt. Die blaue LED zählt mit, indem sie 10 Mal blinkt. Die blaue LED leuchtet für 4 Sekunden kontinuierlich auf. Das Gerät ist nun vom intelligenten Hub getrennt.
- Suchen Sie das Gerät in der Niko Home-App. Tippen Sie zum Bearbeiten auf das Stiftsymbol und wählen Sie anschließend *Steuerung entfernen*.

Anweisungen für die Demontage

- Schalten Sie den Leistungsschalter (MCB) für den Stromkreis, an dem Sie arbeiten wollen, aus und prüfen Sie mit einem Multimeter, ob Strom fließt.
- Heben Sie die Unterseite des Rahmens mit einem kleinen Schraubendreher an.
- Entfernen Sie den Rahmen.
- Entfernen Sie die Zentralplatte mit einem kleinen Schraubendreher vom Sockel.
- Benutzen Sie einen kleinen Schraubendreher, um die Drähte von den Steckklemmen zu lösen.

LED-Verhalten

- LED aus**: Die Steckdose ist ausgeschaltet, oder die Steckdose ist nicht mit Strom versorgt oder funktioniert nicht richtig
- Die weiße LED leuchtet ständig**: Die Steckdose ist eingeschaltet und funktioniert normal.
- Die rote LED blinkt**: Die Verbindung zum intelligenten Hub ist vorübergehend unterbrochen
- Die rote LED leuchtet ständig**: Die Steckdose hat eine Übertemperatur oder einen Überstrom (> 16 A für 10 Sekunden) festgestellt. Entfernen Sie das eingesteckte Gerät und befolgen Sie die Anweisungen zur Fehlersuche im technischen Handbuch (scannen Sie den QR-Code auf Seite 1).
- Die blaue LED blinkt**: Die Steckdose baut eine Verbindung zum Zigbee®-Netzwerk auf.
- Die blaue LED leuchtet 4 Sekunden lang durchgehend**: Die Steckdose ist erfolgreich mit dem Zigbee®-Netzwerk verbunden.

Support & contact

nv Niko sa
Industriepark West 40
9100 Sint-Niklaas, Belgium

+32 3 778 90 80
support@niko.eu

www.niko.eu

Niko prepares its manuals with the greatest care and strives to make them as complete, correct and up to date as possible. Nevertheless, some deficiencies may subsist. Niko cannot be held responsible for this, other than within the legal limits. Please inform us of any deficiencies in the manuals by contacting Niko customer services at support@niko.eu.

FR Mises en garde relative à l'installation

L'installation de produits qui feront, de manière permanente, partie de l'installation électrique et qui comportent des tensions dangereuses, doit être effectuée par un installateur agréé et conformément aux prescriptions en vigueur. Ce mode d'emploi doit être remis à l'utilisateur. Il doit être joint au dossier de l'installation électrique et être remis aux nouveaux propriétaires éventuels. Des exemplaires supplémentaires peuvent être obtenus sur le site internet ou auprès de Niko customer services.

FR Marquage CE

Ce produit est conforme à l'ensemble des directives et règlements européens applicables. Pour l'appareillage radio, Niko SA déclare que l'appareillage radio de ce mode d'emploi est conforme à la Directive 2014/53/EU. Le texte complet de la déclaration de conformité UE est disponible, le cas échéant, sur le site www.niko.eu à la rubrique référence produit.

FR Environnement

Vous ne pouvez pas mettre ce produit ou les batteries fournies au rebut en tant que déchet non trié. Déposez votre produit usagé à un point de collecte agréé. Tout comme les fabricants et importateurs, vous jouez un rôle important dans la promotion du tri, du recyclage et de la réutilisation d'appareils électriques et électroniques mis au rebut. Pour financer la collecte et le traitement, les pouvoirs publics ont prévu, dans certains cas, une cotisation de recyclage (comprise dans le prix d'achat de ce produit).

DE Vor der Installation zu beachtende Sicherheitshinweise

Die Installation von Produkten, die fest an eine elektrische Anlage angeschlossen werden und gefährliche Spannungen enthalten, müssen gemäß den geltenden Vorschriften von einem anerkannten Installateur vorgenommen werden. Diese Gebrauchsanleitung muss dem Benutzer ausgehändigt werden. Die Gebrauchsanleitung ist den Unterlagen der elektrischen Anlage beizufügen und muss auch eventuellen neuen Besitzern ausgehändigt werden. Zusätzliche Exemplare erhalten Sie über die Website oder den Kundendienst von Niko.

DE CE-Kennzeichnung

Dieses Produkt erfüllt alle anwendbaren europäischen Richtlinien und Verordnungen. Für Funkgeräte erklärt Niko nv, dass die Funkgeräte aus dieser Anleitung der Richtlinie 2014/53/EU entsprechen. Den vollständigen Text der EU-Konformitätserklärung finden Sie unter www.niko.eu unter der Produktreferenz, falls zutreffend.

DE Umwelt

Sie dürfen dieses Produkt oder die mitgelieferten Batterien nicht über den normalen Hausmüll entsorgen. Bringen Sie Ihr ausgedientes Produkt zu einer anerkannten Sammelstelle. Genau wie Hersteller und Importeure spielen auch Sie eine wichtige Rolle bei Sortierung, Recycling und Wiederverwendung von ausgedienten elektrischen und elektronischen Geräten. Um die Abholung und Verarbeitung wiederverwertbarer Abfälle finanzieren zu können, ist im Verkaufspreis oftmals bereits eine obligatorische Recyclingabgabe enthalten.