

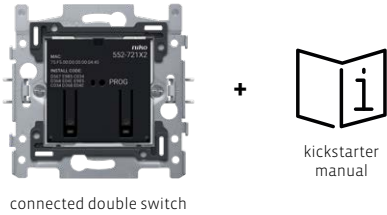
552-72102



- EN **Connected double switch, Zigbee®**
- NL Geconnecteerde tweevoudige schakelaar, Zigbee®
- FR Interrupteur double connecté, Zigbee®
- DE Vernetzter Doppelschalter, Zigbee®

Packaging content

Verpakkingsinhoud / Contenu de l'emballage /
Verpackungsinhalt



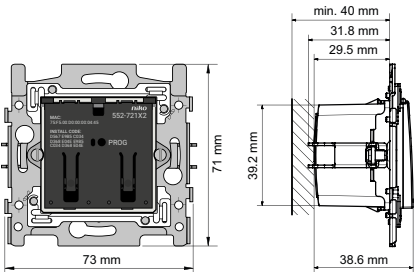
Radio specifications

Radiospecificaties / Spécifications radio /
Funkspezifikationen

Operating frequency 2.4 GHz
Maximum radio frequency power 10 dBm

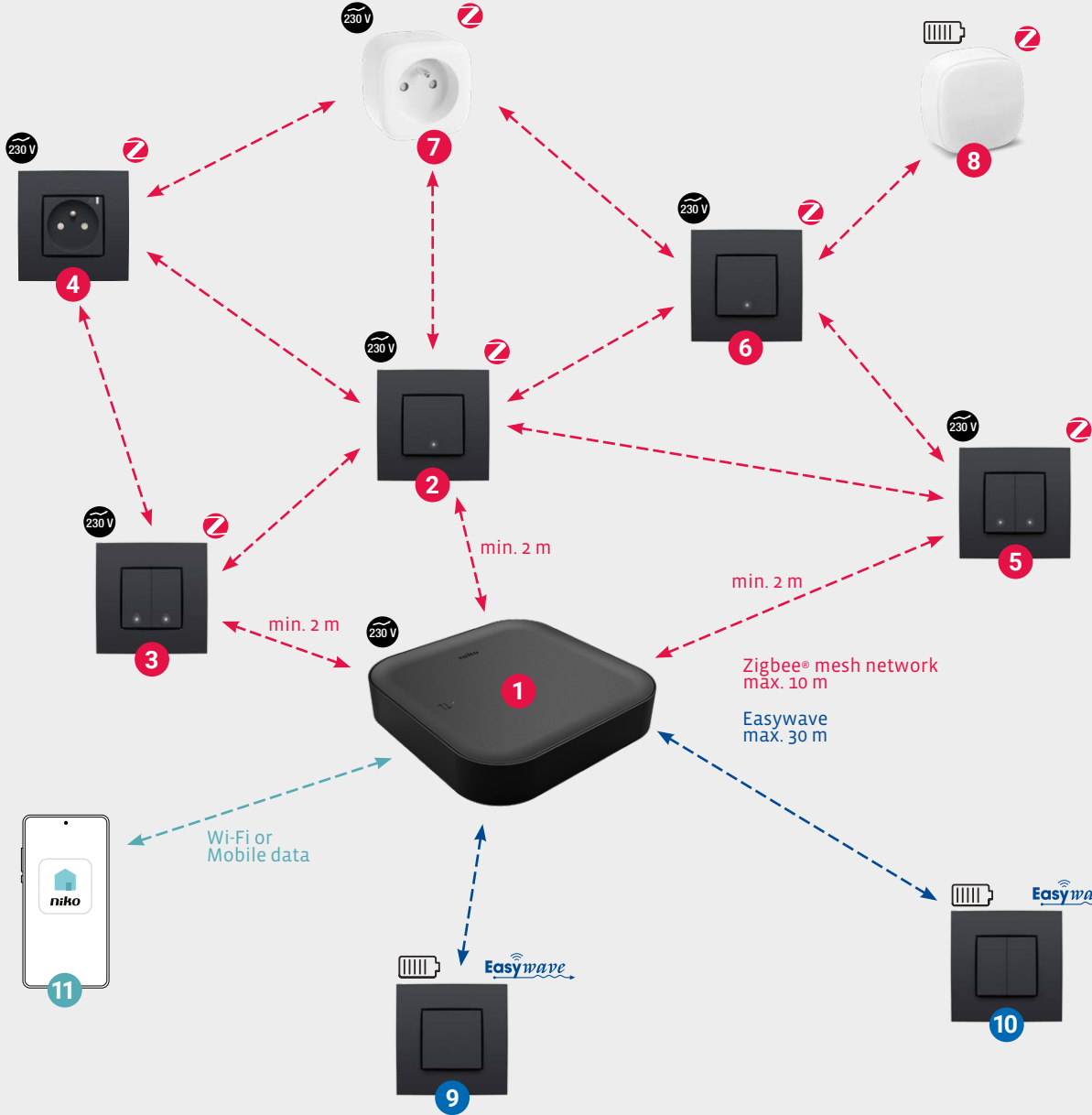
Dimensions

Afmetingen / Dimensions / Abmessungen



Niko Home Control for traditional wiring ecosystem

Niko Home Control voor traditionele bekabeling ecosysteem / Niko Home Control pour le câblage traditionnel écosystème / Niko Home Control für herkömmliche Verkabelung Ökosystem



Zigbee® Certified products

- 1 552-00001: Wireless smart hub — **recommended to install this device first**
- 2 552-72101: Connected single switch, Zigbee®
- 3 552-72102: Connected double switch, Zigbee®
- 4 170-33505: Connected switching socket outlet, Zigbee®
- 5 552-72301: Connected motor control, Zigbee®
- 6 552-72201: Connected dimmer, Zigbee®
- 7 552-80699: Smart plug, Zigbee®
- 8 552-80401: Wireless motion detector, Zigbee®

Easywave products

- 9 410-00001: Wireless switch with 2 buttons, Easywave
- 10 410-00002: Wireless switch with 4 buttons, Easywave

On your smartphone

- 11 Niko Home app

Note: Also respect a minimum distance of 2 m between a Zigbee device (including the smart hub) and another RF transmitter (for example a Wi-Fi device) or devices such as motors, pumps, electronic LED transformers, solar panel inverters, home battery storage ...

Continue reading

Lees verder / Continuer la lecture / Weiterlesen

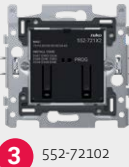
Scan the QR code for more information on how the products work and to explore examples of Niko Home Control on traditional wiring setups.



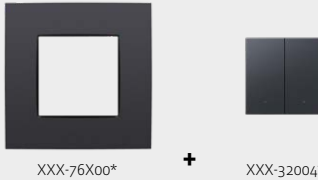
www.niko.eu/nhc-eco-tw

Minimum setup

Minimale installatie / Configuration minimale /
Minimale Konfiguration



+



1 552-00001

Not included, to be bought separately

* Faceplates and finishing sets are available in other series and colours

Links to more information

Links naar meer informatie / Liens vers plus d'informations / Links zu weiteren Informationen



Scan the QR code to consult the website with frequently asked questions on Niko Home Control for traditional wiring.

Technical information and troubleshooting:



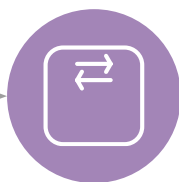
Scan the QR code to consult the technical manual for the connected double switch, Zigbee®.



Before you get started



Hardware installation



Wireless smart hub



Niko Home app



Start using your installation

Continue reading



Scan the QR code for more detailed installation instructions, including wiring examples and programming instructions for the Niko Home app.



www.niko.eu/nhc-start

Before you get started



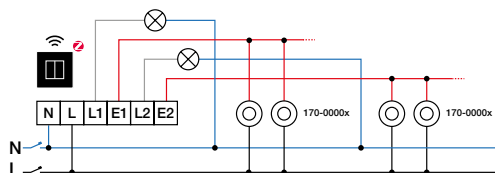
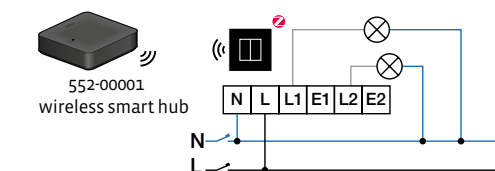
Difficulty level installation:

Difficulty level programming:

Estimated duration:

Tools needed: screwdriver, cable stripper, multimeter, wire connectors and extra wiring

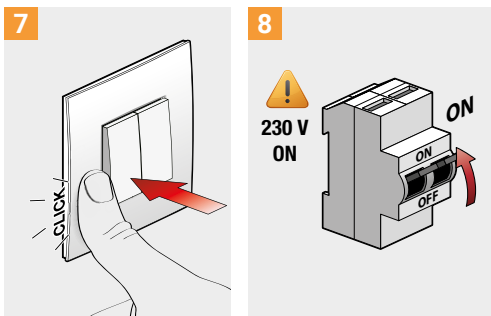
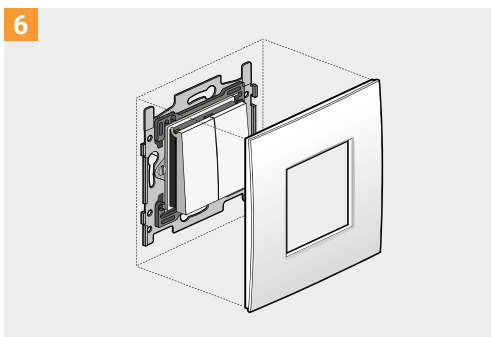
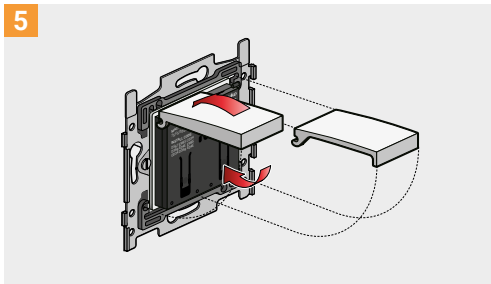
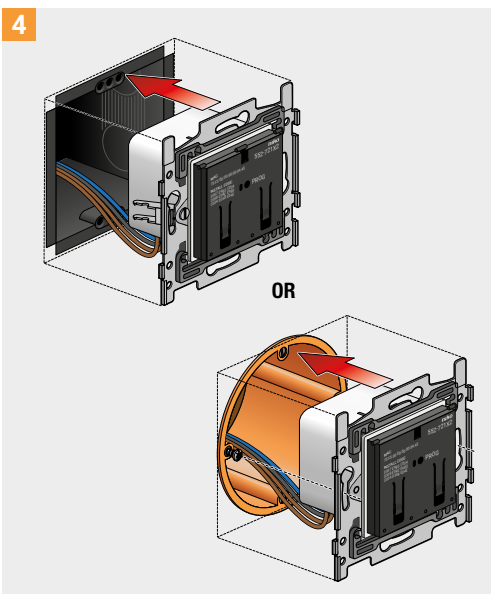
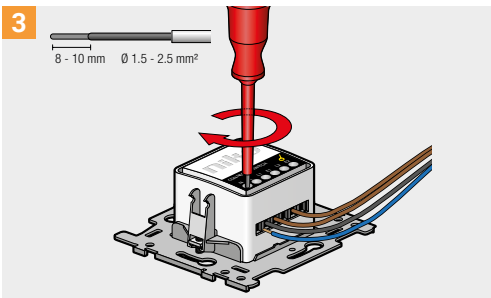
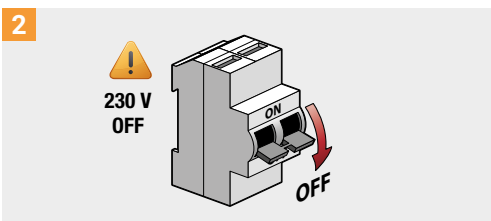
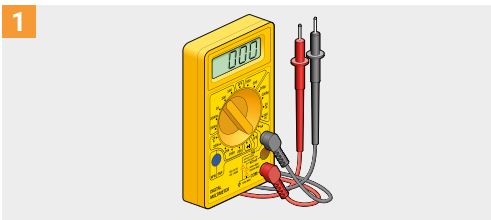
Wiring scheme



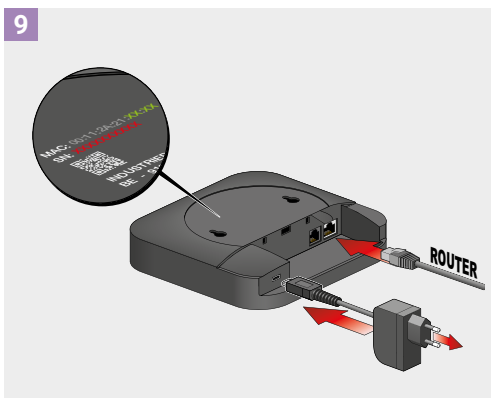
This product must be secured with a miniature circuit breaker (MCB) of max. 16 A in the electrical cabinet. The MCB rating is limited by national installation rules.

*All mechanical push-button extensions wired to the same terminal, will show the same behaviour. The maximum total wire length for all extension buttons connected to the Zigbee® switch is 50 m.

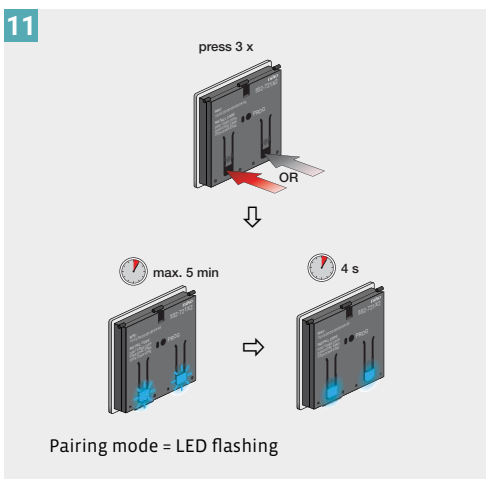
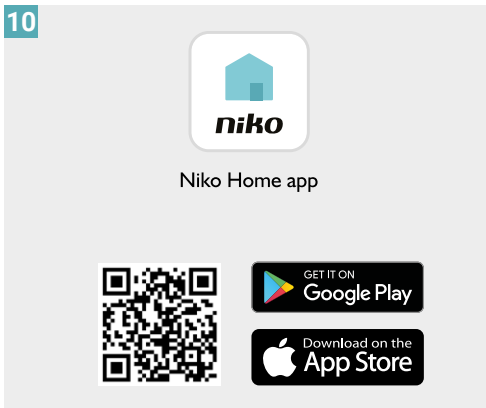
Hardware installation



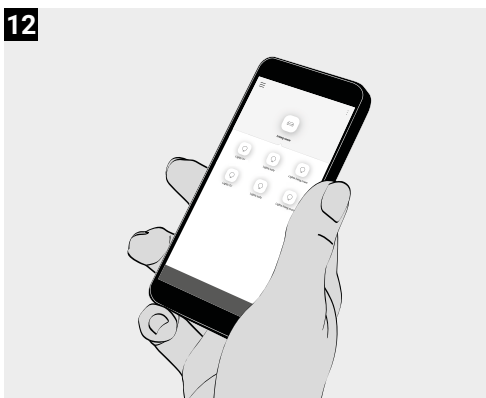
Wireless smart hub



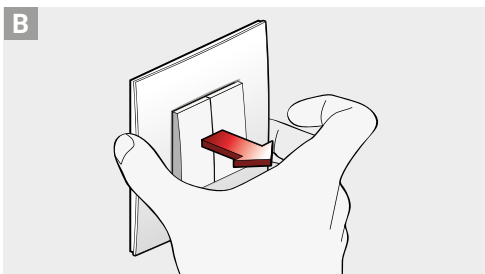
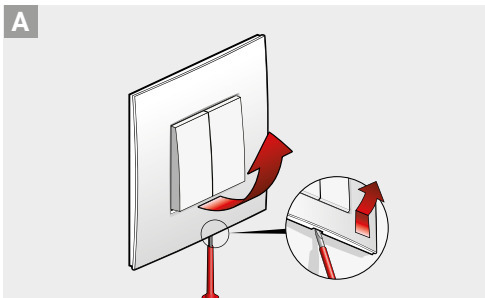
Niko Home app



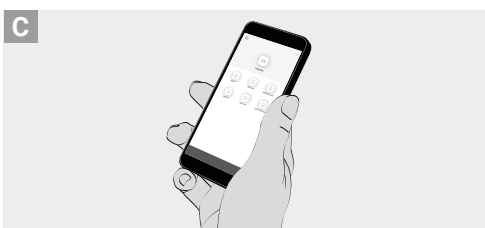
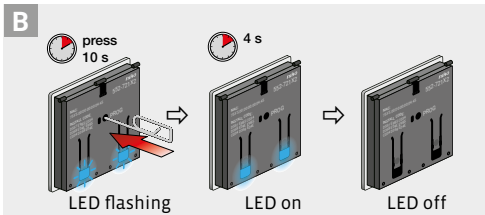
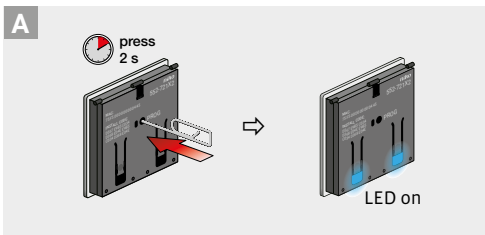
Start using your installation



Dismantling instructions



Reset procedure





Before you get started



Hardware installation



Wireless smart hub



Niko Home app



Start using your installation

English - (instructions for images on p. 2)

Continue reading



This product can be installed in different ways. Scan the QR code on page 2 to open the online manual with more detailed installation instructions, including wiring examples and programming instructions for the app.

Before you get started



Prerequisites

You have a modern (3- or 5-wire) electrical installation (set up after 1985). You have a wireless smart hub (552-00001) and a home network with internet connection. You have the following tools: screwdrivers, cable stripper, multimeter, wire connectors and extra wiring.

Ecosystem

Before you get started, it is recommended to check the website page on the Niko Home Control for traditional wiring ecosystem. You can access this page by scanning the QR code on page 1.

Difficulty level

Technical background knowledge is required to install hardware: you are able to interpret the AREI regulations and you have a good understanding of the electrical wiring in your home.

Estimated duration

Between 30 and 60 minutes.

Installation

This product must be installed in accordance with the national regulations. This product must be secured with a miniature circuit breaker (MCB) of maximum 16 A in the electrical cabinet. The MCB rating is limited by national installation rules.

The Zigbee® connected double switch can be combined with mechanical push buttons. All mechanical push buttons wired to the same extension terminal, will show the same behaviour (either control the lights that are directly wired to the buttons or act as programmed in the Niko Home app). It is not possible to configure the behaviour of linked mechanical push buttons separately.

Hardware installation

- 1 Map out the existing wiring (using a multimeter) and label the wires for later reference.
- 2 Switch off the miniature circuit breaker (MCB) for the circuit you are about to work on and use a multimeter to ensure that no wires are live.
- 3 Connect the wiring following the wiring scheme on page 2. Scan the QR code located above to view more detailed wiring examples.
- 4 Mount the switch in the wall-mounting box. To install the switch in a box in a timber wall, remove the claws and use screws to fix it instead.
- 5 Mount a finishing set (to be bought separately) on the base of the switch.
- 6 Add a faceplate (to be bought separately).
- 7 Secure the faceplate by clicking it onto the base of the switch.
- 8 Switch the miniature circuit breaker (MCB) back on. Test your installation to ensure that the connected switch (and the mechanical push buttons) operates the lighting as intended.

Wireless smart hub



- 9** If you have not done so yet, install and register the wireless smart hub (552-00001). Follow the instructions in the accompanying manual.

Niko Home app



- 10** Download and install the Niko Home app on your smartphone. Log in and, if prompted, upgrade your Niko Home Control installation.
- 11** Follow the instructions in the app to add the connected switch to your installation. When prompted, press one of the buttons on the switch 3 times consecutively.
- When prompted by the app, repeat this process for all mechanical push buttons wired to the extension terminal of your connected device.

Start using your installation



- 12** Start using your Niko Home Control installation. Use the app to give your devices another function or to program a routine. Check the online manual and ecosystem to get inspired.

Dismantling instructions



- A** Use a small screwdriver to lift the bottom of the faceplate.
- B** Remove the faceplate and finishing set.

Reset procedure



- A** Use a paper clip or the tip of a ballpoint pen to press and hold the PROG button for 2 seconds. The blue LEDs turn on.
- B** Press and hold the PROG button for about 10 seconds until the blue LEDs start flashing. The blue LEDs turn on for 4 seconds and then turn off. The device is now disconnected from the smart hub.
- C** Locate the device in the Niko Home app. Select the pencil icon to start editing and subsequently choose *Remove control*.

Nederlands - (instructies bij afbeeldingen op p. 2)

Lees verder



Dit product kan op verschillende manieren geïnstalleerd worden. Scan de QR-code op pagina 2 voor de online handleiding met meer gedetailleerde installatie-instructies, inclusief bedravingsvoorbeelden en programmeringsinstructies voor de app.

Voor je begint



Vereisten

Je hebt een moderne (3- of 5-draads) elektrische installatie (geïnstalleerd na 1985). Je hebt een draadloze slimme hub (552-00001) en een thuisnetwerk met internetverbinding. Je beschikt over het volgende gereedschap: schroevendraaiers, kabelstripper, multimeter, draadconnectoren en extra bekabeling.

Ecosysteem

Voor je begint, raden we je aan om de websitpagina over het Niko Home Control ecosysteem voor traditionele bekabeling te bekijken. Scan hiervoor de QR-code op pagina 1.

Moeilijkheidsgraad

Technische achtergrondkennis is noodzakelijk om hardware te installeren: je kunt de AREI-voorschriften interpreteren en je begrijpt hoe de elektrische bekabeling in je woning werkt.

Geschatte duur

Tussen 30 en 60 minuten.

Installatie

Dit product dient geïnstalleerd te worden in overeenstemming met de nationale regelgeving. Dit product moet beveiligd worden met een vermogenschakelaar van maximaal 16 A in de zekeringkast. De nominale waarde van de vermogenschakelaar is beperkt door nationale regelgeving voor installaties.

De Zigbee® geconnecteerde dubbele schakelaar kan met mechanische drukknoppen gecombineerd worden. Alle mechanische drukknoppen die op dezelfde extensieklem aangesloten worden, vertonen hetzelfde gedrag (controleren van de lichten die rechtstreeks aangesloten zijn op de knoppen of werken zoals geprogrammeerd in de Niko Home app). Het is niet mogelijk om het gedrag van gekoppelde mechanische drukknoppen afzonderlijk te configureren.

Installatie van hardware



- 1 Breng de bestaande bedrading in kaart (met een multimeter) en markeer de kabels voor later gebruik.
- 2 Schakel de vermogenschakelaar uit van de kring waar je aan gaat werken en gebruik een multimeter om er zeker van te zijn dat er geen stroom vloeit.
- 3 Sluit de bedrading aan volgens het bedradingsschema op pagina 2. Scan de QR-code bovenaan de pagina om meer gedetailleerde bedravingsvoorbeelden te bekijken.
- 4 Monteer de schakelaar in de inbouwdoos. Verwijder de klauwen en gebruik de schroeven om de schakelaar in een inbouwdoos in een houten muur te bevestigen.
- 5 Monteer een afwerkingsset (apart verkrijgbaar) op de sokkel van de schakelaar.
- 6 Voeg een afdekplaat toe (apart verkrijgbaar).
- 7 Maak de afdekplaat vast door hem op de sokkel van de schakelaar vast te klikken.
- 8 Zet de vermogenschakelaar terug aan. Test je installatie om er zeker van te zijn dat de geconnecteerde schakelaar (en de mechanische drukknoppen) de verlichting correct aansturen.

Draadloze slimme hub



- 9** Installeer en registreer de draadloze slimme hub (552-00001) als je dat nog niet gedaan hebt. Volg de instructies in de bijgevoegde handleiding.

Niko Home app



- 10** Download en installeer de Niko Home app op je smartphone. Meld je aan en upgrade je Niko Home Control installatie wanneer dit wordt gevraagd.
- 11** Volg de instructies in de app om de geconnecteerde schakelaar aan je installatie toe te voegen. Druk drie keer achter elkaar op een van de knoppen van de schakelaar wanneer dit wordt gevraagd.
- Wanneer de app dit vraagt, herhaal je dit proces voor alle mechanische drukknoppen die op de extensieklem van je geconnecteerd toestel aangesloten zijn.

Je installatie gebruiken



- 12** Ga met je Niko Home Control installatie aan de slag. Gebruik de app om je toestellen een andere functie te geven of om een routine te programmeren. Bekijk de online handleiding en het online ecosysteem ter inspiratie.

Instructies voor demontage



- A** Gebruik een kleine schroevendraaier om de onderkant van de afdekplaat op te tillen.
- B** Verwijder de afdekplaat en de afwerkingsset.

Resetprocedure



- A** Gebruik een paperclip of de punt van een balpen om de 'PROG'-knop 2 seconden ingedrukt te houden. De blauwe leds lichten op.
- B** Houd de 'PROG'-knop ongeveer 10 seconden ingedrukt tot de blauwe leds beginnen te knipperen. De blauwe leds lichten 4 seconden op en gaan vervolgens uit. Het toestel is nu niet meer verbonden met de slimme hub.
- C** Zoek het toestel in de Niko Home app. Selecteer het potloodje om te bewerken en kies vervolgens voor *Bediening wissen*.

Support & contact

nv Niko sa
Industriepark West 40
9100 Sint-Niklaas, Belgium

+32 3 778 90 80
support@niko.eu

www.niko.eu

Niko prepares its manuals with the greatest care and strives to make them as complete, correct and up-to-date as possible. Nevertheless, some deficiencies may subsist. Niko cannot be held responsible for this, other than within the legal limits. Please inform us of any deficiencies in the manuals by contacting Niko customer services at support@niko.eu.

EN Warnings regarding installation



The installation of products that will permanently be part of the electrical installation and which include dangerous voltages, should be carried out by a qualified installer and in accordance with the applicable regulations. This user manual must be presented to the user. It should be included in the electrical installation file and it should be passed on to any new owners. Additional copies are available on the Niko website or via Niko customer services.

EN CE marking



This product complies with all of the relevant European guidelines and regulations. For radio equipment Niko llc declares that the radio equipment in this manual conforms with the 2014/53/EU directive. The full text of the EU declaration of conformity is available at www.niko.eu under the product reference, if applicable.

EN Environment



This product and/or the batteries provided cannot be disposed of in non-recyclable waste. Take your discarded product to a recognised collection point. Just like producers and importers, you too play an important role in the promotion of sorting, recycling and reuse of discarded electrical and electronic equipment. To finance the rubbish collection and waste treatment, the government levies recycling charges in certain cases (included in the price of this product).

NL Waarschuwingen voor installatie



De installatie van producten die permanent onderdeel zullen uitmaken van de elektrische installatie en die gevaarlijke spanningen bevatten, moet worden uitgevoerd door een erkend installateur en volgens de geldende voorschriften. Deze handleiding moet aan de gebruiker worden overhandigd. Het moet bij het dossier van de elektrische installatie worden gevoegd en worden overgedragen aan eventuele nieuwe eigenaars. Bijkomende exemplaren zijn verkrijgbaar via de website of Niko customer services.

NL CE marking

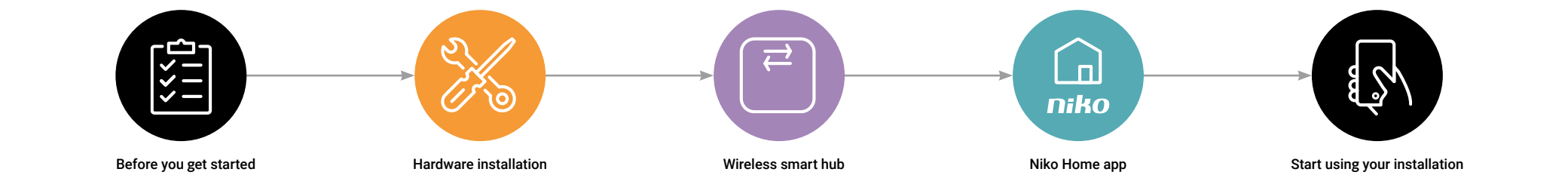


Dit product voldoet aan alle toepasselijke Europese richtlijnen en verordeningen. Voor radioapparatuur verklaart Niko nv dat de radioapparatuur uit deze handleiding conform is met Richtlijn 2014/53/EU. De volledige tekst van de EU-conformiteitsverklaring staat op www.niko.eu onder de productreferentie, indien van toepassing.

NL Milieu



Dit product of de bijgeleverde batterijen mag u niet bij het ongesorteerd afval gooien. Breng uw afgedankt product naar een erkend verzamelpunt. Net als producenten en importeurs speelt ook u een belangrijke rol in de bevordering van sortering, recycling en hergebruik van afgedankte elektrische en elektronische apparatuur. Om de ophaling en verwerking te kunnen financieren, heft de overheid in bepaalde gevallen een recyclingbijdrage (inbegrepen in de aankoopprijs van dit product).



Français - (instructions pour les images à la p. 2)

Continuer la lecture

Ce produit peut être installé de différentes manières. Scannez le code QR de la page 2 pour ouvrir le manuel en ligne avec des instructions d'installation plus détaillées, y compris des exemples de câblage et des instructions de programmation de l'appli.

Avant de commencer

Prérequis
Vous disposez d'une installation électrique moderne (3 ou 5 fils) (mise en place après 1985). Vous disposez d'un hub intelligent sans fil (552-00001) et d'un réseau domestique avec une connexion Internet. Vous disposez des outils suivants : tournevis, dénudeur de câbles, multimètre, connecteurs de fils et câblage supplémentaire.

Écosystème
Avant de vous lancer, il est recommandé de consulter la page du site web de Niko Home Control pour l'écosystème de câblage traditionnel en scannant le code QR de la page 1.

Niveau de difficulté
Des connaissances techniques de base sont nécessaires pour installer du matériel : vous êtes capable d'interpréter le RGIE et vous avez une bonne compréhension du câblage électrique de votre maison.

Durée estimée
Entre 30 et 60 minutes.

Installation
Ce produit doit être installé conformément à la réglementation en vigueur. Ce produit doit être protégé par un disjoncteur miniature de max. 16 A dans l'armoire électrique. Le calibre du disjoncteur miniature est limité par les règles nationales en matière d'installation.

L'interrupteur double connecté à Zigbee® peut être combiné avec des boutons-poussoirs mécaniques. Tous les boutons-poussoirs mécaniques câblés à la même borne d'extension auront le même comportement (soit ils commandent les lumières qui sont directement câblées aux boutons, soit ils agissent comme programmé dans l'application Niko Home). Il n'est pas possible de configurer séparément le comportement des boutons-poussoirs mécaniques liés.

Installation du matériel

- Repérez le câblage existant (à l'aide d'un multimètre) et étiquetez les fils pour une référence ultérieure.
- Coupez le disjoncteur miniature du circuit sur lequel vous allez travailler et utilisez un multimètre pour vous assurer qu'aucun courant ne circule.
- Connectez le câblage en suivant le schéma de câblage de la page 2. Scannez le code QR situé au-dessus pour voir des exemples de câblage plus détaillés.
- Montez l'interrupteur dans la boîte d'encastrement. Pour installer l'interrupteur dans une boîte sur un mur en bois, retirez les griffes et utilisez plutôt des vis pour le fixer.
- Montez un set de finition (à acheter séparément) sur la base de l'interrupteur.
- Ajoutez une plaque de recouvrement (à acheter séparément).
- Fixez la plaque de recouvrement en la cliquant sur la base de l'interrupteur.
- Remettez le disjoncteur miniature (MCB) en marche. Testez votre installation pour vous assurer que l'interrupteur connecté (et les boutons-poussoirs mécaniques) fait fonctionner l'éclairage comme prévu.

Hub intelligent sans fil

- 9 Si vous ne l'avez pas encore fait, installez et enregistrez le hub intelligent sans fil (552-00001). Suivez les instructions du manuel fourni.

Appli Niko Home

- 10 Téléchargez et installez l'application Niko Home sur votre smartphone. Connectez-vous et, si vous y êtes invité, mettez à jour votre installation Niko Home Control.
- 11 Suivez les instructions de l'application pour ajouter l'interrupteur connecté à votre installation. Lorsque vous y êtes invité, appuyez sur l'un des boutons de l'interrupteur 3 fois de suite.
- Lorsque l'application vous le demande, répétez ce processus pour tous les boutons-poussoirs mécaniques câblés à la borne d'extension de votre appareil connecté.

Commencez à utiliser votre installation

- 12 Commencez à utiliser votre installation Niko Home Control. Utilisez l'application pour donner une autre fonction à vos appareils ou pour programmer une routine. Consultez le manuel en ligne et l'écosystème pour vous inspirer.

Instructions de démontage

- A Utilisez un petit tournevis pour soulever le bas de la plaque de recouvrement.
- B Retirez la plaque de recouvrement et le set de finition.

Procédure de réinitialisation

- A Utilisez un trombone ou la pointe d'un stylo à bille pour appuyer sur le bouton PROG et le maintenir enfoncé pendant 2 secondes. Les LED bleues s'allument.
- B Appuyez sur le bouton PROG pendant environ 10 secondes jusqu'à ce que les LED bleues commencent à clignoter. Les LED bleues s'allument pendant 4 secondes, puis s'éteignent. L'appareil est maintenant déconnecté du hub intelligent.
- C Localisez l'appareil dans l'application Niko Home. Sélectionnez l'icône crayon pour commencer à éditer et choisissez ensuite *Supprimer la commande*.

Deutsch - (Anweisungen für Abbildungen auf S. 2)

Weiterlesen

Dieses Produkt kann auf verschiedene Arten installiert werden. Scannen Sie den QR-Code auf Seite 2, um das Online-Handbuch mit detaillierteren Installationsanweisungen zu öffnen, einschließlich Anschlussbeispielen und Programmieranweisungen für die App.

Bevor Sie beginnen

Voraussetzungen
Sie haben eine moderne (3- oder 5-Leiter) Elektroinstallation (nach 1985). Sie haben einen drahtlosen intelligenten Hub (552-00001) und ein Heimnetzwerk mit Internetverbindung. Sie verfügen über folgende Werkzeuge: Schraubendreher, Abisolierzange, Multimeter, Kabelbinder und zusätzliche Kabel.

Ökosystem
Bevor Sie anfangen, empfehlen wir Ihnen, die Website von Niko Home Control für herkömmliche Verkabelung zu besuchen, indem Sie den QR-Code auf Seite 1 scannen.

Schwierigkeitsgrad
Für die Installation der Hardware ist technisches Hintergrundwissen erforderlich: Sie sind in der Lage, die AREI-Vorschriften zu interpretieren, und haben ein gutes Verständnis für die elektrischen Leitungen in Ihrem Haus.

Geschätzte Dauer
30 bis 60 Minuten.

Installation
Dieses Produkt muss unter Einhaltung der nationalen Vorschriften installiert werden. Dieses Produkt muss mit einem Leistungsschutzschalter von max. 16 A im elektrischen Schaltschrank gesichert werden. Der MCB-Wert ist durch nationale Installationsvorschriften begrenzt.

Der vernetzte Zigbee®-Doppelschalter lässt sich mit mechanischen Tastern kombinieren. Alle mechanischen Taster, die mit der gleichen Anschlussklemme verdrahtet sind, verhalten sich gleich (entweder steuern sie die Beleuchtung, die direkt mit den Tastern verbunden sind, oder sie verhalten sich so, wie in der Niko Home-App programmiert). Es ist nicht möglich, das Verhalten verbundener mechanischer Taster separat zu konfigurieren.

Hardware-Installation

- Erfassen Sie die vorhandene Verdrahtung (mit einem Multimeter) und kennzeichnen Sie die Drähte für spätere Zwecke.
- Schalten Sie den Leistungsschalter für den Stromkreis, an dem Sie arbeiten wollen, aus und prüfen Sie mit einem Multimeter, ob Strom fließt.
- Schließen Sie die Verkabelung gemäß dem Schaltplan auf Seite 2 an. Scannen Sie den obigen QR-Code, um detailliertere Verdrahtungsbeispiele zu sehen.
- Montieren Sie den Schalter in der Wanddose. Um den Schalter in einer Holzwand zu montieren, entfernen Sie die Klauen und verwenden Sie stattdessen Schrauben zur Befestigung.
- Bringen Sie eine Abdeckung (separat erhältlich) am Sockel des Schalters an.
- Fügen Sie einen Rahmen hinzu (separat erhältlich).
- Drücken Sie den Rahmen auf den Sockel des Schalters.
- Schalten Sie den Leitungsschutzschalter (MCB) wieder ein. Testen Sie Ihre Installation, um sicherzustellen, dass der vernetzte Schalter (und die mechanischen Taster) die Beleuchtung wie vorgesehen bedienen.

Drahtloser intelligenter Hub

- 9 Falls noch nicht geschehen, installieren und registrieren Sie den drahtlosen intelligenten Hub (552-00001). Verfahren Sie nach der beigefügten Anleitung.

Niko Home-App

- 10 Laden Sie die Niko Home-App herunter und installieren Sie sie auf Ihrem Smartphone. Melden Sie sich an und führen Sie, wenn Sie aufgefordert werden, ein Upgrade der Niko Home Control-Installation durch.
- 11 Befolgen Sie den Anweisungen in der App, um den vernetzten Schalter in Ihre Installation aufzunehmen. Drücken Sie nach entsprechender Aufforderung 3 Mal hintereinander eine der Tasten am Schalter.
- Wiederholen Sie, wenn Sie von der App dazu aufgefordert werden, diesen Vorgang für alle mechanischen Taster, die mit dem Erweiterungsanschluss Ihres vernetzten Geräts verbunden sind.

Beginnen Sie mit der Nutzung Ihrer Installation

- 12 Beginnen Sie mit der Nutzung Ihrer Niko Home Control-Installation. Mit der App können Sie Ihren Geräten andere Funktionen zuweisen oder Routinen programmieren. Lassen Sie sich vom Online-Handbuch und Ökosystem inspirieren.

Anweisungen für die Demontage

- A Heben Sie die Unterseite des Rahmens mit einem kleinen Schraubendreher an.
- B Entfernen Sie Rahmen und Abdeckung.

Reset-Verfahren

- A Halten Sie mit einer Büroklammer oder der Spitze eines Kugelschreibers die PROG-Taste 2 Sekunden lang gedrückt. Die blaue LED schaltet sich ein.
- B Halten Sie die PROG-Taste etwa 10 Sekunden lang gedrückt, bis die blaue LED zu blinken beginnt. Die blaue LED leuchtet für 4 Sekunden auf und schaltet sich dann ab. Das Gerät ist nun vom drahtlosen Hub getrennt.
- C Suchen Sie das Gerät in der Niko Home-App. Tippen Sie zum Bearbeiten auf das Stiftsymbol und wählen Sie anschließend *Steuerung entfernen*.

nv Niko sa
Industriepark West 40
9100 Sint-Niklaas, Belgium

+32 3 778 90 80
support@niko.eu

www.niko.eu

Niko prepares its manuals with the greatest care and strives to make them as complete, correct and up-to-date as possible. Nevertheless, some deficiencies may subsist. Niko cannot be held responsible for this, other than within the legal limits. Please inform us of any deficiencies in the manuals by contacting Niko customer services at support@niko.eu.

FR Mises en garde relative à l'installation

L'installation de produits qui feront, de manière permanente, partie de l'installation électrique et qui comportent des tensions dangereuses, doit être effectuée par un installateur agréé et conformément aux prescriptions en vigueur. Ce mode d'emploi doit être remis à l'utilisateur. Il doit être joint au dossier de l'installation électrique et être remis aux nouveaux propriétaires éventuels. Des exemplaires supplémentaires peuvent être obtenus sur le site internet ou auprès de Niko customer services.

FR Marquage CE

Ce produit est conforme à l'ensemble des directives et règlements européens applicables. Pour l'appareillage radio, Niko SA déclare que l'appareillage radio de ce mode d'emploi est conforme à la Directive 2014/53/EU. Le texte complet de la déclaration de conformité UE est disponible, le cas échéant, sur le site www.niko.eu à la rubrique référence produit.

FR Environnement

Vous ne pouvez pas mettre ce produit ou les batteries fournies au rebut en tant que déchet non trié. Déposez votre produit usagé à un point de collecte agréé. Tout comme les fabricants et importateurs, vous jouez un rôle important dans la promotion du tri, du recyclage et de la réutilisation d'appareils électriques et électroniques mis au rebut. Pour financer la collecte et le traitement, les pouvoirs publics ont prévu, dans certains cas, une cotisation de recyclage (comprise dans le prix d'achat de ce produit).

DE Vor der Installation zu beachtende Sicherheitshinweise

Die Installation von Produkten, die fest an eine elektrische Anlage angeschlossen werden und gefährliche Spannungen enthalten, müssen gemäß den geltenden Vorschriften von einem anerkannten Installateur vorgenommen werden.) Diese Gebrauchsanleitung muss dem Benutzer ausgehändigt werden. Die Gebrauchsanleitung ist den Unterlagen der elektrischen Anlage beizufügen und muss auch eventuellen neuen Besitzern ausgehändigt werden. Zusätzliche Exemplare erhalten Sie über die Website oder den Kundendienst von Niko.

DE CE-Kennzeichnung

Dieses Produkt erfüllt alle anwendbaren europäischen Richtlinien und Verordnungen. Für Funkgeräte erklärt Niko nv, dass die Funkgeräte aus dieser Anleitung der Richtlinie 2014/53/EU entsprechen. Den vollständigen Text der EU-Konformitätserklärung finden Sie unter www.niko.eu unter der Produktreferenz, falls zutreffend.

DE Umwelt

Sie dürfen dieses Produkt oder die mitgelieferten Batterien nicht über den normalen Hausmüll entsorgen. Bringen Sie Ihr ausgedientes Produkt zu einer anerkannten Sammelstelle. Genau wie Hersteller und Importeure spielen auch Sie eine wichtige Rolle bei Sortierung, Recycling und Wiederverwendung von ausgedienten elektrischen und elektronischen Geräten. Um die Abholung und Verarbeitung wiederverwertbarer Abfälle finanzieren zu können, ist im Verkaufspreis oftmals bereits eine obligatorische Recyclingabgabe enthalten.