

Manual

4 year warranty

170-34505 / 170-34605

EN	Connected switching socket outlet
NL	<i>Geconnecteerd schakelbaar stopcontact</i>
FR	<i>Prise de courant connectée commutable</i>
DE	<i>Angeschlossene schaltbare Wandsteckdose</i>
DA	<i>Smart stikkontakt, der kan tændes og slukkes</i>
SV	<i>Smart 1-vägsuttag</i>
NO	<i>Tilkoblet smart-stikkontakt</i>
IT	<i>Presà di commutazione collegata</i>
PL	<i>Połączone przełączające gniazdo zasilania</i>
SK	<i>Smart spinateľná zásuvka</i>

Dimensions

Afmetingen / Dimensions / Abmessungen / Dimensioner / Mått / Dimensjoner / Dimensioni / Wymiary / Rozměry

Wiring

Aansluitschema / Schéma de raccordement / Verdrahtung / Tílslutningsskema / Kopplingschema / Ledningstilkopling / Cablaggio / Okablowanie / Instalácia

552-00001 wireless smart hub

Zigbee® network

Zigbee® network / Réseau Zigbee® / Zigbee®-Netzwerk / Zigbee®-nätverk / Zigbee®-nätverk / Zigbee®-netverkk / Rete Zigbee® / Sieć Zigbee® / Sieť Zigbee®

EN

Network setup
 Follow the Zigbee® network setup advice (see image on the right) to guarantee the meshing of the devices before you install the switch on the wall.
 More information on Zigbee® network principles: [guide.niko.eu](#)

NL

Netwerkinstellingen
 Volg, vóór je de schakelaar op de muur plaatst, het Zigbee® netwerkadvies (zie schema rechts) om ervoor te zorgen dat de toestellen optimaal meshen.
 Meer informatie over Zigbee® netwerkprincipes vind je op [guide.niko.eu](#).

FR

Configurer le réseau
 Suivez les conseils de configuration du réseau Zigbee® (voir image à droite) pour garantir le maillage des appareils avant d'installer l'interrupteur sur le mur.
 Pour plus d'informations sur les principes du réseau Zigbee®, rendez-vous sur [guide.niko.eu](#).

DE

Netzwerkeinrichtung
 Befolgen Sie die Hinweise zur Einrichtung des Zigbee®-Netzwerks (siehe Bild rechts), um die Vernetzung der Geräte zu gewährleisten, bevor Sie den Schalter an der Wand montieren.
 Weitere Informationen zu den Prinzipien des Zigbee®-Netzwerks: [guide.niko.eu](#).

DA

Nätverkskonfiguration
 Följ råden för konfiguration av Zigbee®-nätverk (se bilden till höger) för att garantera nätverksuppkopplingen av enheterna innan du installerar strömställaren på väggen.
 Mer information om Zigbee®-nätverksprinciperna: [guide.niko.eu](#).

SV

Nätverkskonfiguration
 Följ råden för konfiguration av Zigbee®-nätverk (se bilden till höger) för att garantera nätverksuppkopplingen av enheterna innan du installerar strömställaren på väggen.
 Mer information om Zigbee®-nätverksprinciperna: [guide.niko.eu](#).

NO

Nettverksoppsett
 Følg Zigebees® veiledning for nettverksoppsett (se bilde til høyre) for å garantere at utstyret kobles til før du installerer bryteren på veggen.
 Mer informasjon om Zigebees® nettverksprinsipper: [guide.niko.eu](#).

IT

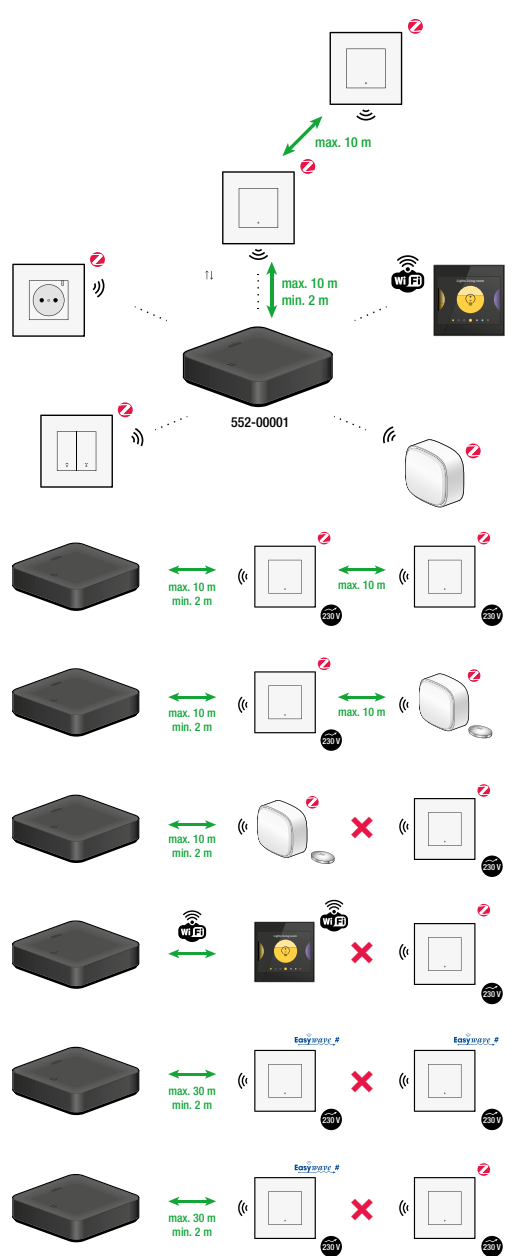
Configurazione della rete
 Seguire i consigli per la configurazione della rete Zigbee® (vedere immagine a destra) per garantire il collegamento in rete dei dispositivi prima di installare l'interruttore sulla parete.
 Per ulteriori informazioni sui principi della rete Zigbee®, visitare: [guide.niko.eu](#).

PL

Konfiguracja sieci
 Postępuj zgodnie ze wskazówkami dotyczącymi konfiguracji sieci Zigbee® (patrz rysunek po prawej), aby przed zainstalowaniem przełącznika na ścianie zagwarantować połączenie urządzeń.
 Więcej informacji dotyczących zasad działania sieci Zigbee®: [guide.niko.eu](#).

SK

Nastavenie siete
 Postupujte podľa pokynov pre nastavenie siete Zigbee® (pozrite si obr. napravo), aby ste zabezpečili meshovanie zariadení ešte pred inštalovaním spínača na stenu.
 Ďalšie informácie o sieti Zigbee® a princípoch jej fungovania nájdete na stránke: [guide.niko.eu](#).

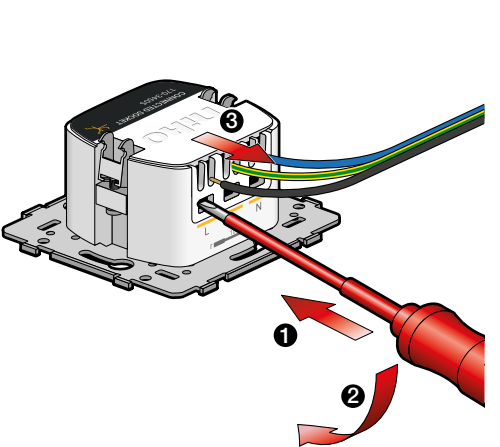


Installation

Installatie / Installation / Installation / Installation / Installation / Installasjon / Installazione / Instalacja / Instalácia

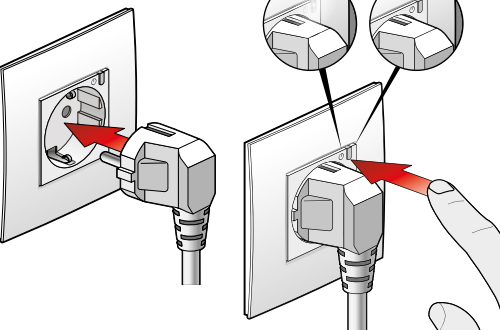
5

Demontage / Démontage / Demontage / Demontering / Demontera / Demontering / Smontaggio / Odmontowanie / Demontáž



Stand-alone use

Manueel gebruik / Utilisation manuelle / Manuelle Verwendung / Manuel användelse / Manuell användning / Manuell bruk / Uso manuale / Użytkowanie ręczne / Manuálne použitie



EN In an installation without a wireless smart hub (552-00001) you can use the connected socket outlet to switch the plugged in device on and off.

NL In een installatie zonder draadloze slimme hub (552-00001) kan je met het geconnecteerde schakelbare stopcontacts het ingeplugde toestel manueel aan- en uitschakelen.

FR Dans une installation sans hub intelligent sans fil (552-00001), vous pouvez utiliser la prise de courant connectée pour allumer ou éteindre l'appareil branché.

DE In einer Installation ohne drahtlosen intelligenten Hub (552-00001) können Sie die angeschlossene Steckdose verwenden, um das verbundene Gerät ein- und auszuschnalten.

DA I en installation uden en trådløs smart hub (552-00001), vil stikkontakten betjene enheden. Du kan anvende den smarte stikkontakt til at tænde og slukke den tilsluttede enhed.

SV I en installation utan en trådlös gateway (552-00001) kan du använda det smarta uttaget för att slå på och av den anslutna enheten.

NO I en installasjon uten en trådløs smarhub (552-00001), kan du bruke den tilkoblede stikkontakten til å slå den tilkoblede enheten på og av.

IT In un'installazione senza uno smart hub wireless (552-00001), è possibile utilizzare la presa collegata per accendere e spegnere il dispositivo collegato.

PL W instalacji bez bezprzewodowej inteligentnej centrali (552-00001) podłączone gniazdo zasilania może być używane do włączania i wyłączania podłączonego urządzenia.

SK V elektroinštalácii bez bezdrôtového smart hub (552-00001) môžete smart zásuvku použiť na zapínanie a vypínanie zariadenia, ktoré je do nej zapojené.

Connected use

Geconnecteerd gebruik / Utilisation connectée / Vernetzte Nutzung / Smart anvendelse / Ansluten användning / Tilkoblet bruk / Uso connesso / Użytkowanie połączone / Smart použitie

EN

⚠ In the connected use mode, the connected socket outlet can be activated remotely. Make sure that no appliances are activated that could create a dangerous situation.

1. Connected to a Niko Home Control installation for traditional wiring
More advanced options become available if you connect this device to your wireless smart hub (552-00001) using the Niko Home Control programming software or Niko Home app (see 'Image 1'). Consult guide.niko.eu for more information about the installation and the connected use

Image 1

Download the Niko Home Control programming software



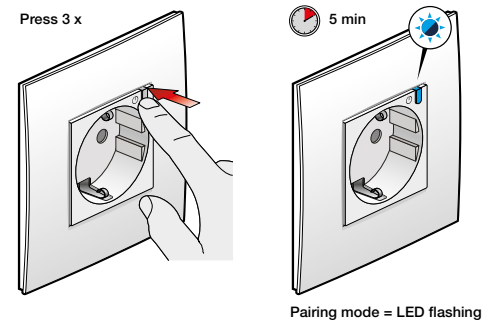
OR

2. Connected to a third party Zigbee® network
Niko connected Zigbee® devices behave like standard Zigbee® devices in third party networks that allow this operation. Consult the manufacturer's manual for more information on the possibility to use third party Zigbee® devices in their network.
Niko Zigbee® devices connected to another controller/gateway will not mesh in the Niko Home Control Zigbee® network and specific Niko Home Control functions will not be available. The Niko device will only control its own contact and share standard measurement values with the third party Zigbee® network.
See disclaimer on www.niko.eu/zigbee.

How to connect the Niko device to a third party Zigbee® network

1. If the Niko Zigbee® device was already connected to another network, you will need to reset it before you can connect it to another network. See § Reset
2. Follow the third party onboarding procedure to add new Zigbee® devices to the third party Zigbee® network
3. Set the Niko device in pairing mode (see 'Image 2')

Image 2



NL

⚠ Bij "geconnecteerd gebruik" kan het geconnecteerde stopcontact vanop afstand geactiveerd worden. Zorg ervoor dat er geen toestellen geactiveerd kunnen worden die een gevaarlijke situatie kunnen veroorzaken.

1. Verbonden met een Niko Home Control installatie voor traditionele bekabeling
Als je dit toestel via de Niko Home Control programmeersoftware of de Niko Home app verbindt met je draadloze slimme hub (552-00001), krijg je meer geavanceerde opties (zie 'image 1').

Ga naar guide.niko.eu voor meer informatie over de installatie en het geconnecteerde gebruik.

OF

2. Verbonden met een Zigbee® netwerk van een ander merk
Niko connected Zigbee® toestellen gedragen zich als standaard Zigbee® toestellen in netwerken van een ander merk die dit toelaten. Lees de handleiding van de fabrikant voor meer informatie over de mogelijkheden om Zigbee® toestellen van een ander merk in hun netwerk te gebruiken.
Niko Zigbee® toestellen die verbonden zijn met een andere controller/gateway zullen niet meshen in het Niko Home Control Zigbee® netwerk en specifieke Niko Home Control functies zullen niet beschikbaar zijn. Het Niko toestel zal enkel zijn eigen contact bedienen en standaard meetwaarden delen met het Zigbee® netwerk van een ander merk.
Lees de disclaimer op www.niko.eu/zigbee.

Hoe verbind je het Niko toestel met een Bezig® netwerk van een ander merk?

1. Als het Niko Zigbee® toestel al verbonden was met een netwerk, moet je het resetten voor je het met een ander netwerk kan verbinden. Zie § Reset
2. Volg de onboarding procedure van het andere merk om nieuwe Zigbee® toestellen toe te voegen aan het Zigbee® netwerk van het andere merk.
3. Zet het Niko toestel in koppelmodus (zie 'image 2')

FR

⚠ En mode d'utilisation connectée, la prise de courant connectée peut être activée à distance. Assurez-vous qu'aucun appareil susceptible de créer une situation dangereuse n'est activé.

1 : Connecté à une installation Niko Home Control pour câblage traditionnel

Des options plus avancées sont disponibles si vous connectez cet appareil à un hub intelligent sans fil (552-00001) avec le logiciel de programmation Niko Home Control ou l'appli Niko Home (voir 'Image 1').

Rendez-vous sur le site guide.niko.eu pour plus d'informations sur l'installation et l'utilisation connectée.

OU

2. Connecté à un **réseau Zigbee®** tiers
Les appareils Niko Zigbee® connectés se comportent comme des appareils Zigbee® standard dans les réseaux tiers qui permettent cette opération. Consultez le manuel du fabricant pour plus d'informations sur la possibilité d'utiliser des appareils Zigbee® tiers dans leur réseau.
Les appareils Niko Zigbee® connectés à une autre unité de contrôle ne s'intégreront pas dans le réseau Zigbee® de Niko Home Control et les fonctions spécifiques de Niko Home Control ne seront pas disponibles. L'appareil Niko ne commandera que son propre contact et partagera les valeurs de mesure standard avec le réseau Zigbee® tiers.
Voir l'avis de non-responsabilité sur www.niko.eu/zigbee.

Comment connecter l'appareil Niko à un réseau Zigbee® tiers

1. Si l'appareil Niko Zigbee® était déjà connecté à un autre réseau, vous devrez le réinitialiser avant de pouvoir le connecter à un autre réseau. Voir § Réinitialisation
2. Suivez la procédure d'intégration d'un tiers pour ajouter de nouveaux appareils Zigbee® au réseau Zigbee® tiers.
3. Réglez l'appareil Niko en mode couplage (voir 'Image 2')

DE

⚠ Im Modus „Vernetzte Nutzung“ kann die angeschlossene Steckdose aus der Ferne aktiviert werden. Vergewissern Sie sich, dass keine Geräte aktiviert sind, die eine gefährliche Situation erzeugen könnten.

1. Anschluss an eine Niko Home Control-Installation für herkömmliche Verkabelung
Erweiterte Optionen werden verfügbar, wenn Sie dieses Gerät unter Verwendung der Niko Home Control-Programmiersoftware oder der Home-App mit Ihrem drahtlosen intelligenten Hub (552-00001) verbinden (siehe 'Image 1').

Weitere Informationen zu den Themen Installation und vernetzte Benutzung finden Sie auf guide.niko.eu.

ODER

2. Anschluss an ein Zigbee®-Netzwerk eines Drittanbieters
Vernetzte Zigbee®-Geräte von Niko verhalten sich wie Standard-Zigbee®-Geräte in Netzwerken von Drittanbietern, die diesen Betrieb zulassen. Weitere Informationen über die Möglichkeit, Zigbee®-Geräte von Drittanbietern in ihrem Netzwerk zu verwenden, finden Sie im Handbuch des Herstellers.
Zigbee®-Geräte von Niko, die an einen anderen Controller/Gateway angeschlossen sind, werden nicht in das Niko Home Control-Zigbee®-Netzwerk eingebunden und spezifische Niko Home Control-Funktionen stehen nicht zur Verfügung. Das Niko-Gerät steuert nur seinen eigenen Kontakt und teilt Standardmesswerte mit dem Zigbee®-Netzwerk des Drittanbieters.
Siehe Disclaimer auf www.niko.eu/zigbee.

So verbinden Sie das Niko-Gerät mit einem Zigbee®-Netzwerk eines Drittanbieters

1. Wenn das Zigbee®-Gerät von Niko bereits mit einem anderen Netzwerk verbunden war, müssen Sie es zurücksetzen, bevor Sie es mit einem anderen Netzwerk verbinden können. Siehe § Reset
2. Befolgen Sie das Anlernverfahren für Drittanbieter, um neue Zigbee®-Geräte zum Zigbee®-Netzwerk eines Drittanbieters hinzuzufügen
3. Versetzen Sie das Niko-Gerät in den Pairing-Modus (siehe 'Image 2')

DA

⚠ Ved smart anvendelse: den smarte stikkontakt kan fjernaktiveres. Sørg for, at der ikke er aktiveret apparater, der kan skabe en farlig situation.

1. Ansluten till en Niko Home Control-installation för traditionell ledningsdragnig

Mer avancerade alternativ blir tillgängliga om du ansluter denna enhet till din trådlösa gateway (552-00001) med hjälp av programmeringsprogramvaran för Niko Home Control eller Niko Home-appen (se 'Image 1').
Mer information om installationen och uppkopplad användning finns på guide.niko.eu.

ELLER

2. Ansluten till ett Zigbee®-nätverk från tredjepart
Nikos anslutna Zigbee®-enheter beter sig som Zigbee®-standardenheter i tredjepartsnätverk som tillåter sådan drift. I tillverkarens manual finns mer information om möjligheten att använda Zigbee®-enheter från tredjeparter i deras nätverk.
Nikos Zigbee®-enheter som är anslutna till en annan kontrollenhet/gateway kommer inte att ingå i Niko Home Controls Zigbee®-nätverk och specifika Niko Home Control-funktioner kommer inte att vara tillgängliga. Niko-enheten kommer bara att styra sin egen kontakt och dela standardmätvärden med Zigbee®-nätverket från tredjepart. Se friskrivningsklausul på www.niko.eu/zigbee.

Hur man ansluter Niko-enheten till ett Zigbee®-nätverk från tredje part.

1. Om Niko Zigbee®-enheten redan var ansluten till ett annat nätverk måste du återställa den innan du kan ansluta den till ett annat nätverk. Se § Återställ
2. Följ kopplingsprocessen för att lägga till nya Zigbee®-enheter till Zigbee®-nätverket från tredjepart
3. Ställ in Niko-enheten till parkopplingsläge (se 'Image 2')

SV

⚠ I Ansluten användning kan det smarta uttaget fjärraktiveras. Kontrollera att inga enheter är aktiverade som kan ge upphov till en riskfylld situation.

1. Ansluten till en Niko Home Control-installation för traditionell ledningsdragnig
Mer avancerade alternativ blir tillgängliga om du ansluter denna enhet till din trådlösa gateway (552-00001) med hjälp av programmeringsprogramvaran för Niko Home Control eller Niko Home-appen (se 'Image 1').
Mer information om installationen och uppkopplad användning finns på guide.niko.eu.

ELLER

2. Ansluten till ett Zigbee®-nätverk från tredjepart
Nikos anslutna Zigbee®-enheter beter sig som Zigbee®-standardenheter i tredjepartsnätverk som tillåter sådan drift. I tillverkarens manual finns mer information om möjligheten att använda Zigbee®-enheter från tredjeparter i deras nätverk.
Nikos Zigbee®-enheter som är anslutna till en annan kontrollenhet/gateway kommer inte att ingå i Niko Home Controls Zigbee®-nätverk och specifika Niko Home Control-funktioner kommer inte att vara tillgängliga. Niko-enheten kommer bara att styra sin egen kontakt och dela standardmätvärden med Zigbee®-nätverket från tredjepart. Se friskrivningsklausul på www.niko.eu/zigbee.

Hur man ansluter Niko-enheten till ett Zigbee®-nätverk från tredje part.

1. Om Niko Zigbee®-enheten redan var ansluten till ett annat nätverk måste du återställa den innan du kan ansluta den till ett annat nätverk. Se § Återställ
2. Följ kopplingsprocessen för att lägga till nya Zigbee®-enheter till Zigbee®-nätverket från tredjepart
3. Ställ in Niko-enheten till parkopplingsläge (se 'Image 2')

Bild 2

NO

⚠ i modus for tilkoblet bruk kan den tilkoblede stikkontakten aktiveres med fjernkontroll. Sørg for at det ikke er tilkoblet apparater som kan forårsake farlige situasjoner.

1. Tilkoblet en Niko Home Control-installasjon for tradisjonell tilkobling

Flere avanserte alternativer blir tilgjengelige hvis du kobler denne enheten til den trådløse smarhuben (552-00001) ved hjelp av Niko Home Controls programmeringsprogramvare eller Niko Home-appen (se 'Image 1').
Se guide.niko.eu for mer informasjon om installasjonen og bruken av denne.

ELLER

2. Tilkoblet et Zigbee®-tredjepartsnettverk
Niko-tilkoblede Zigbee®-enheter fungerer som standard Zigbee®-enheter i tredjepartsnettverk som tillater denne funksjonen. Se produsentens bruksanvisning for mer informasjon om muligheten til å bruke Zigbee®-tredjepartsenheter i nettverket deres.
Nikos Zigbee®-enheter som er tilkoblet en annen styreenhet/gateway, kan ikke kobles til Niko Home Control Zigbee®-nettverket, og spesifikke funksjoner for Niko Home Control blir ikke tilgjengelige. Niko-enheten styrer kun egen kontakt, og deler standard målingsverdier med Zigbee®-tredjepartsnettverk.
Se ansvarsfraskrivelse på www.niko.eu/zigbee.

Hvordan du kobler Niko-enheten til et Zigbee®-tredjepartsnettverk

1. Hvis Niko Zigbee®-enheten allerede var tilkoblet et annet nettverk, må du tilbakestille enheten før du kan koble den til et annet nettverk. Se § Tilbakestilling
2. Følg tredjeparts-innføringsprosedyre for å legge nye Zigbee®-enheter til Zigbee®-tredjepartsnettverk
3. Angi Niko-enheten i paringsmodus (se 'Image 2')

⚠ Nella modalità di uso connesso, la presa collegata può essere attivata a distanza. Assicurati che non vengano attivati apparecchi che potrebbero creare una situazione pericolosa.

1. Collegamento a un'installazione Niko Home Control per il cablaggio tradizionale
Collegando questo dispositivo a uno smart hub wireless (552-00001), mediante il software di programmazione Niko Home Control o l'app Niko Home, saranno disponibili opzioni più avanzate (vedere 'Image 1').
Consultare il sito guide.niko.eu per ulteriori informazioni sull'installazione e l'uso connesso.

0

2. Collegamento a una rete Zigbee® di terzi
I dispositivi Zigbee® collegati a Niko si comportano come dispositivi Zigbee® standard in reti di terze parti che consentono questa operazione. Consultare il manuale del produttore per ulteriori informazioni sulla possibilità di utilizzare dispositivi Zigbee® di terze parti nella loro rete.
I dispositivi Niko Zigbee® collegati a un altro controller/gateway non si integreranno nella rete Niko Home Control Zigbee® e le funzioni specifiche di Niko Home Control non saranno disponibili. Il dispositivo Niko controllerà solo il proprio contatto e condividerà i valori di misurazione standard con la rete Zigbee® di terze parti.
Vedere disclaimer su www.niko.eu/zigbee.

Come collegare il dispositivo Niko a una rete Zigbee® di terze parti
1. Se il dispositivo Zigbee® Niko era già collegato a un'altra rete, sarà necessario resettarlo prima di poterlo collegare a un'altra rete. 19 Vedere § Resettaggio
2. Seguire la procedura di onboarding di terze parti per aggiungere nuovi dispositivi Zigbee® alla rete Zigbee® di terze parti
3. Impostare il dispositivo Niko in modalità di accoppiamento (vedere 'Image 2')

⚠ W trybie podłączonym podłączone gniazdko może być aktywowane zdalnie. Upewnij się, że nie są włączone żadne urządzenia, które mogłyby stworzyć niebezpieczną sytuację.

1. Podłączone do instalacji Niko Home Control do tradycyjnego okablowania
Bardziej zaawansowane opcje będą dostępne, jeśli to urządzenie zostanie podłączone do bezprzewodowej inteligentnej centrali (552-00001) za pomocą oprogramowania do programowania Niko Home Control lub aplikacji Niko Home (patrz Image 1).
Więcej informacji na temat instalacji i użytkowania połączanego można znaleźć na stronie guide.niko.eu.

LUB

2. Podłączone do sieci Zigbee® innej firmy
Urządzenia Niko podłączone do sieci Zigbee® zachowują się jak standardowe urządzenia Zigbee® w sieciach innej firmy, które umożliwiają taką operację. Aby uzyskać więcej informacji na temat możliwości korzystania z urządzeń Zigbee® innej firmy w jej sieci, zapoznaj się z instrukcją obsługi producenta.
Urządzenia Niko Zigbee® podłączone do innego sterownika/innej bramy nie będą łączyć się w sieci Niko Home Control Zigbee®, a określone funkcje Niko Home Control nie będą dostępne. Urządzenie Niko będzie jedynie sterować własnym stykiem i udostępniać standardowe wartości pomiarowe do sieci Zigbee® innej firmy.
Patrz wyłączenie odpowiedzialności na www.niko.eu/zigbee.

Jak podłączyć urządzenie Niko do sieci Zigbee® innej firmy
1. Jeśli urządzenie Niko Zigbee® było już podłączone do innej sieci, konieczne będzie zresetowanie go, zanim będzie można podłączyć je do innej sieci. Patrz § Resetowanie
2. Postępuj zgodnie z procedurą onboardingu strony trzeciej, aby dodać nowe urządzenia Zigbee® do sieci Zigbee® innej firmy.
3. Ustaw urządzenie Niko w trybie parowania (patrz Image 2).

⚠ V pripojenom režime je možné na diaľku aktivovať smart zásuvku. Uistite sa, že nie sú aktivované žiadne spotrebiče, ktoré by mohli vytvoriť nebezpečnú situáciu..

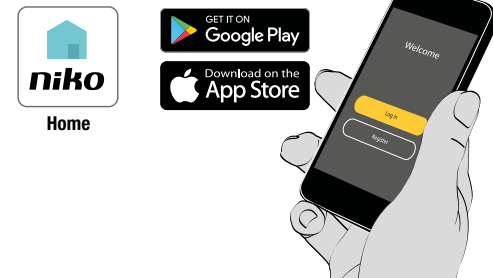
1. Pripojené k elektroinštalácii Niko Home Control pre tradičnú kabeláž
Pokročilejšie možnosti budete mať k dispozícii, ak toto zariadenie pripojíte k svojmu bezdrôtovému smart hubu (552-00001) pomocou Niko Home Control programovacieho softvéru alebo aplikácie Niko Home (pozrite si Image 1).
Ohľadom ďalších inštalčných pokynov a smart funkciách si pozrite stránku guide.niko.eu.

ALEBO

2. Pripojené k sieti Zigbee® tretej strany
Niko smart zariadenia Zigbee® sa správajú ako štandardné Zigbee® zariadenia v sieťach tretích strán, čo umožňuje ich prevádzku. Pozrite si návod od výrobcu pre ďalšie informácie o možnostiach použitia zariadení Zigbee® tretích strán v ich sieti.
Niko zariadenia Zigbee® pripojené k ďalšiemu ovládaču/bránu nedokážu meshovať v Niko Home Control sieti Zigbee® a špecifické funkcie Niko Home Control nebudú k dispozícii. Niko zariadenie dokáže ovládať iba svoj vlastný kontakt a zdieľať štandardné namerané hodnoty so sieťou Zigbee® tretej strany.
Prečítajte si stanovisko na stránke www.niko.eu/zigbee.

Ako pripojiť Niko zariadenie k sieti Zigbee® tretej strany
1. Ak Niko zariadenie Zigbee® už bolo pripojené k inej sieti, musíte ho zresetovať, až potom ho môžete pripojiť k inej sieti. Pozrite si § Resetovanie
2. Postupujte podľa pokynov pre uvedenie do prevádzky od tretej strany, ak chcete pridať nové Zigbee® zariadenia do siete Zigbee® tretej strany
3. Nastavte Niko zariadenie do párovacieho režimu (pozrite si Image 2)

Bediening / Utilisation / Bedienung / kontrollere / Kontrollera / Bruk / Uso /
Úžycie Bežné



Consult guide.niko.eu for more information about the installation and connected use.

Online guide

Online handleiding / Manuel utilisateur en ligne / Online-Benutzerhandbuch /
Online brugervejledning / Online bruksanvisning / Online brukerhåndbok /
Manuale utente online / Podręcznik użytkownika online / Online uživatelská príručka

EN Consult guide.niko.eu for more information about the installation, the onboarding, the manual use, the connected use and troubleshooting.

NL Kijk op guide.niko.eu voor meer informatie over de installatie, de ingebruikname, manueel gebruik, geconnecteerd gebruik en probleemoplossing.

FR Rendez-vous sur le site guide.niko.eu pour plus d'informations sur l'installation, l'intégration, l'utilisation manuelle, l'utilisation connectée et la résolution des problèmes.

DE Weitere Informationen zu den Themen Installation, Onboarding, manuelle Benutzung, angeschlossene Benutzung und Fehlersuche/-behebung finden Sie auf guide.niko.eu.

DA Se guide.niko.eu og få mere information om installation, onboarding, manuel anvendelse, smart anvendelse og fejldiagnosticering.

SV Mer information om installationen, konfiguration, manuell användning, ansluten användning och felsökning finns på guide.niko.eu.

NO Se guide.niko.eu for mer informasjon om installering, onboarding, manuell- og tilkoblet bruk og feilsøking.

IT Consultare il sito guide.niko.eu per ulteriori informazioni sull'installazione, l'onboarding, l'uso manuale, l'uso connesso e la risoluzione dei problemi.

PL Więcej informacji na temat instalacji, wdrażania, użytkowania ręcznego, użytkowania połączanego i rozwiązywania problemów znajduje się na stronie guide.niko.eu.

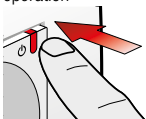
SK Pozrite si stránku guide.niko.eu ohľadom dodatočných informácií o elektroinštalácii, inštalovaní komponentov, manuálnom a smart použití a riešení problémov.

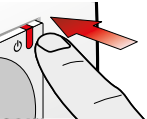


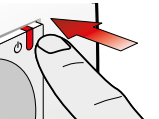
guide.niko.eu


Ledgedrag / Comportement des LED / LED-Funktionen / LED funktioner /
LED-funktioner / LED-funksjon / Comportamento del LED / Zachowanie
LED / LED signalizácia


EN


LED off		Normal operation when the socket outlet is switched off	Your socket outlet is working fine
		Normal operation when the LED feedback is disabled in connected use	Your socket outlet is working fine. Use the programming software or the app if you want to enable the white feedback LED
		The socket outlet is not powered	Check the wiring and check the fuse in the electrical cabinet
		The socket outlet is malfunctioning	Contact Niko customer services
LED continuous white		Normal operation when the socket outlet is switched on	Your socket outlet is working fine
		The connected socket is configured to be "always on" (connected use)	Normal behaviour. You can disable the "always on" mode in the programming software or in the Niko Home app
LED flashing red		The connection to the smart hub is temporarily interrupted	The connection will restore automatically. If it doesn't, please try to plug the power out and in of your wireless smart hub and check if the socket outlet is still within the range of the wireless smart hub. Check guide.niko.eu for more information.If the problem persists, call Niko customer services
LED continuous red		Overtemperature	The socket outlet has been used outside the normal operating conditions
		Overcurrent (> 16 A for 10 sec)	1. Remove the plugged-in device 2. Wait 5 min. 3. Press the LED button to resume normal operation  4. If the problem persists, replace the socket outlet
LED flashing blue		Establishing connection to the Zigbee® network	Wait until the LED stops flashing
LED blue for 4 s		Successfully connected to the Zigbee® network	Your socket outlet is working fine

Led uit		Normale werking wanneer het stopcontact uitgeschakeld is	Het stopcontact werkt correct
		Normale werking wanneer de feedbackled is uitgeschakeld in geconnecteerd gebruik	Het stopcontact werkt correct Gebruik de programmeersoftware of de app als je de witte feedbackled wilt inschakelen
		Het stopcontact staat niet onder spanning	Controleer de bekabeling en de zekering in de elektriciteitskast
Led continu wit		Het stopcontact werkt niet correct	Neem contact op met Niko customer services
		Normale werking wanneer het stopcontact ingeschakeld is	Het stopcontact werkt correct
Led knippert rood		Het geconnecteerde stopcontact is geconfigureerd als "altijd aan" (geconnecteerd gebruik)	Normaal gedrag. Je kan de "altijd aan"-modus uitschakelen in de programmeersoftware of in de Niko Home app
		De verbinding met de slimme hub is tijdelijk onderbroken	De verbinding zal automatisch hersteld worden. Indien dit niet het geval is, trek de stekker van de draadloze slimme hub uit en steek hem opnieuw in. Controleer of het stopcontact nog steeds binnen het bereik van de draadloze slimme hub valt. Kijk op guide.niko.eu voor meer informatie. Indien het probleem aanhoudt, neem dan contact op met Niko customer services
Led continu rood		Oververhitting	Het stopcontact werd buiten de normale werkomstandigheden gebruikt
		Overstroom (> 16 A gedurende 10 sec.)	1. Verwijder het ingeplugde toestel 2. Wacht 5 min. 3. Druk op de ledknop om de normale werking te hervatten  4. Vervang het stopcontact als het probleem aanhoudt
Led knippert blauw		Verbinding aan het maken met het Zigbee® netwerk	Wacht tot de led stopt met knippen
Led gedurende 4 sec. blauw		Succesvol verbonden met het Zigbee® netwerk	Het stopcontact werkt correct

FR		
LED éteinte	●	Fonctionnement normal lorsque la prise de courant est débranchée
		Votre prise de courant fonctionne bien
	●	Fonctionnement normal lorsque la LED témoin est désactivée en utilisation connectée
		Votre prise de courant fonctionne bien. Utilisez le logiciel de programmation ou l'application si vous souhaitez activer la LED témoin blanche
LED blanche allumée en continu	●	Fonctionnement normal lorsque la prise de courant est branchée
		Votre prise de courant fonctionne bien
	●	La prise connectée est configurée pour être toujours allumée (utilisation connectée)
		Comportement normal. Vous pouvez désactiver le mode « toujours allumée » dans le logiciel de programmation ou dans l'application Niko Home
LED rouge clignotante	🔴	La connexion au hub intelligent est temporairement interrompue
		La connexion sera rétablie automatiquement. Si ce n'est pas le cas, essayez de débrancher et de brancher votre hub intelligent sans fil et vérifiez si la prise de courant se trouve toujours dans la portée du hub intelligent sans fil. Consultez le site guide.niko.eu pour plus d'informations. Si le problème persiste, appelez le service clients Niko.
LED rouge allumée en continu	🔴	Surchauffe
		La prise de courant n'a pas été utilisée dans des conditions de fonctionnement normales
	●	Surintensité de courant (> 16 A pendant 10 s)
		1. Retirez l'appareil branché 2. Attendez 5 min. 3. Appuyez sur la touche LED pour reprendre le fonctionnement normal
		
		4. Si le problème persiste, remplacez la prise de courant.
LED bleue clignotante	🔵	Établissement de la connexion au réseau Zigbee®
		Attendez que la LED cesse de clignoter
LED bleue allumée pendant 4 s	●	Connexion réussie au réseau Zigbee®
		Votre prise de courant fonctionne bien

DE		
LED aus	●	Normale Funktion bei abgeschalteter Steckdose
		Ihre Steckdose funktioniert normal
	●	Normaler Betrieb, wenn die Status-LED im vernetzten Betrieb deaktiviert ist
		Ihre Steckdose funktioniert normal. Verwenden Sie die Programmier-Software oder die App, wenn Sie die weiße Status-LED aktivieren möchten
LED leuchtet weiß	●	Die Steckdose wird nicht mit Strom versorgt
		Prüfen Sie die Verdrahtung und kontrollieren Sie die Sicherung im Schaltschrank
	●	Die Steckdose funktioniert nicht korrekt
		Kontaktieren Sie den Niko-Kundendienst
LED leuchtet weiß	●	Normalbetrieb bei eingeschalteter Steckdose
		Ihre Steckdose funktioniert normal
	●	Die vernetzte Steckdose ist auf „immer an“ eingestellt (vernetzter Betrieb)
		Normales Verhalten. Sie können den Modus „immer an“ in der Programmier-Software oder in der Niko Home-App deaktivieren
LED blinkt rot	🔴	Die Verbindung zum intelligenten Hub ist vorübergehend unterbrochen
		Die Verbindung wird automatisch wiederhergestellt. Ist dies nicht der Fall, versuchen Sie bitte, die Stromversorgung Ihres drahtlosen intelligenten Hubs zu trennen und wiederherzustellen und kontrollieren Sie, ob sich die Steckdose noch in Reichweite des drahtlosen intelligenten Hubs befindet. Weitere Informationen finden Sie auf guide.niko.eu . Sollte das Problem bestehen bleiben, rufen Sie den Niko-Kundendienst an
LED leuchtet rot	🔴	Überhitzung
		Die intelligente Steckdose wurde außerhalb der normalen Betriebsbedingungen verwendet
	●	Überstrom (> 16 A für 10 Sek.)
		1. Entfernen Sie das angeschlossene Gerät 2. Warten Sie 5 Minuten. 3. Drücken Sie die LED-Taste, um den normalen Betrieb wieder aufzunehmen
		
		4. Wenn das Problem weiterhin besteht, tauschen Sie die Steckdose aus
LED blinkt blau	🔵	Verbindung mit dem Zigbee®-Netzwerk wird wieder hergestellt
		Warten Sie, bis die LED aufhört zu blinken
LED leuchtet blau für 4 s	●	Erfolgreiche Verbindung mit dem Zigbee®-Netzwerk
		Ihre Steckdose funktioniert normal

DA		
LED av	●	Normal drift når uttaget er avstängt
		Uttaget fungerer som det ska
	●	Normal drift når LED-indikeringen er avaktiverad i uppkopplad användning
		Ditt eluttag fungerar fint. Använd programmeringsprogramvaran eller appen om du vill aktivera den vita LED-indikeringen
LED -lampa kontinuerligt vitt sken	●	Uttaget har ingen ström
		Kontrollera ledningen och kontrollera säkringen i elskåpet
	●	Uttaget är defekt
		Kontakta Nikos kundtjänst
LED blinkar rött	🔴	Normal drift när uttaget är påslaget
		Uttaget fungerar som det ska
	●	Det smarta uttaget är konfigurerat för att vara "alltid på" (uppkopplad användning)
		Normalt beteende. Du kan avaktivera "alltid på"-läget i programvaran eller i Niko Home-appen
LED blinkar rött	🔴	Anslutningen till gatewayen är tillfälligt avbruten
		Anslutningen återupprättas automatiskt. Om den inte gör det kan du försöka att koppla från strömförsörjningen till den trådlösa gatewayen och sedan koppla in den igen. Kontrollera också att uttaget fortfarande befinner sig inom den trådlösa gatewayens räckvidd. Mer information finns på guide.niko.eu . Kontakta Nikos kundtjänst om problemet kvarstår
LED lyser kontinuerligt rött	🔴	Övertemperatur
		Eluttaget har använts har använts utanför de normala driftsvillkoren
	●	Överström (> 16 A i 10 sekunder)
		1. Ta bort den inkopplade enheten 2. Vänta i 5 minuter. 3. Tryck på LED-knappen för att återgå till normal drift
		
		4. Byt ut eluttaget om problemet kvarstår
LED blinkar blått	🔵	Upprättar anslutning till Zigbee®-nätverket
		Vänta tills LED-lampan slutar blinka
LED blå i 4 sekunder	●	Anslutning upprättad till Zigbee®-nätverket
		Uttaget fungerar som det ska

SV		
LED av	●	Normal drift när uttaget är avstängt
		Uttaget fungerar som det ska
	●	Normal drift när LED-indikeringen är avaktiverad i uppkopplad användning
		Ditt eluttag fungerar fint. Använd programmeringsprogramvaran eller appen om du vill aktivera den vita LED-indikeringen
LED -lampa kontinuerligt vitt sken	●	Uttaget har ingen ström
		Kontrollera ledningen och kontrollera säkringen i elskåpet
	●	Uttaget är defekt
		Kontakta Nikos kundtjänst
LED blinkar rött	🔴	Normal drift när uttaget är påslaget
		Uttaget fungerar som det ska
	●	Det smarta uttaget är konfigurerat för att vara "alltid på" (uppkopplad användning)
		Normalt beteende. Du kan avaktivera "alltid på"-läget i programvaran eller i Niko Home-appen
LED blinkar rött	🔴	Anslutningen till gatewayen är tillfälligt avbruten
		Anslutningen återupprättas automatiskt. Om den inte gör det kan du försöka att koppla från strömförsörjningen till den trådlösa gatewayen och sedan koppla in den igen. Kontrollera också att uttaget fortfarande befinner sig inom den trådlösa gatewayens räckvidd. Mer information finns på guide.niko.eu . Kontakta Nikos kundtjänst om problemet kvarstår
LED lyser kontinuerligt rött	🔴	Övertemperatur
		Eluttaget har använts har använts utanför de normala driftsvillkoren
	●	Överström (> 16 A i 10 sekunder)
		1. Ta bort den inkopplade enheten 2. Vänta i 5 minuter. 3. Tryck på LED-knappen för att återgå till normal drift
		
		4. Byt ut eluttaget om problemet kvarstår
LED blinkar blått	🔵	Upprättar anslutning till Zigbee®-nätverket
		Vänta tills LED-lampan slutar blinka
LED blå i 4 sekunder	●	Anslutning upprättad till Zigbee®-nätverket
		Uttaget fungerar som det ska

NO		
LED-lampe av	●	Normal drift når stikkkontakten er koblet ut
		Stikkkontakten fungerer fint
	●	Normal drift når LED-lampens feedback er deaktivert i tilkoblet bruk
		Stikkkontakten fungerer fint. Bruk programmeringsprogramvaran eller appen hvis du vil aktivere den hvite feedback-LED-lampen
LED-lampe fortsatt hvit	●	Stikkkontakten er ikke koblet til
		Kontroller tilkoblingen, og kontrollér sikringen i sikrings-skapet
	●	Stikkkontakten fungerer dårlig
		Kontakt Nikos kundeservice
LED-lampe blinker rødt	🔴	Normal drift når stikkkontakten er koblet til
		Stikkkontakten fungerer fint
	●	Den tilkoblede stikkkontakten er konfigurert til å være «alltid på» (tilkoblet bruk)
		Normal funksjon. Du kan deaktivere «alltid på»-moduset i programmeringsprogramvaran eller i Niko Home-appen
LED-lampe blinker rødt	🔴	Forbindelsen til smarthuben er midlertidig avbrutt
		Forbindelsen gjenopprettes automatisk. Hvis det ikke skjer, forsøk å koble strømmen til den trådløse smarthuben ut og på igjen, og kontroller at stikkkontakten fortsatt er innenfor rekkevidde til den trådløse smarthuben. Se guide.niko.eu for mer informasjon. Ring Nikos kundeservice hvis problemet vedvarer.
LED-lampe kontinuerlig rød	🔴	Overtemperatur
		Stikkkontakten er brukt utenfor normale driftsforhold
	●	Overstrøm (> 16 A i 10 sek)
		1. Fjern den tilkoblede enheten 2. Vent 5 min. 3. Trykk på LED-knappen for å gjenoppta normal drift
		
		4. Skift ut stikkkontakten hvis problemet vedvarer
LED-lampe blinker blått	🔵	Oppretter forbindelse med Zigbee®-nettverket
		Vent til LED-lampen slutter å blinke
LED-lampe blå i 4 sek	●	Du er tilkoblet Zigbee®-nettverket
		Stikkkontakten fungerer fint

IT		
LED spento	●	<p>Funzionamento normale quando la presa è spenta</p> <p>Funzionamento normale quando il feedback del LED è disabilitato nell'uso connesso</p> <p>La presa non è alimentata</p> <p>La presa non funziona correttamente</p>
		La presa funziona correttamente
		Usare il software di programmazione o l'app se si desidera attivare il LED bianco di feedback
		Controllare il cablaggio e controllare il fusibile nel quadro elettrico
LED costantemente bianco	●	<p>Funzionamento normale quando la presa è accesa</p> <p>La presa collegata è configurata per essere "sempre attiva" (uso connesso)</p>
		La presa funziona correttamente
LED lampeggiante rosso	🔴	<p>La connessione allo smart hub è temporaneamente interrotta</p> <p>La connessione verrà ripristinata automaticamente. In caso contrario, provare a scollegare e a ricollegare lo smart hub wireless e controllare se la presa rientra ancora nel raggio dello smart hub wireless. Consultare il sito guide.niko.eu per ulteriori informazioni. Se il problema persiste chiamare l'assistenza clienti Niko</p>
		Comportamento normale. È possibile disattivare la modalità "sempre acceso" nel software di programmazione o nell'app Niko Home
LED costantemente rosso	●	<p>Sovratemperatura</p> <p>Sovracorrente (> 16 A per 10 sec.)</p>
		<p>La presa è stata utilizzata diversamente delle normali condizioni operative</p> <p>1. Rimuovere il dispositivo collegato</p> <p>2. Attendere 5 min.</p> <p>3. Premere il pulsante LED per ripristinare il normale funzionamento</p> <p>4. Se il problema persiste, sostituire la presa</p>
LED lampeggiante blu	🔵	<p>Stabilire una connessione con la rete Zigbee®</p>
LED blu per 4 sec.	●	<p>Connessione alla rete Zigbee® avvenuta con successo</p>
La presa funziona correttamente		

PL		
Dioda LED wyłączona	●	<p>Normalna praca przy wyłączonym gniazdku</p> <p>Normalna praca, gdy dioda LED informacji zwrotnej jest wyłączona podczas użytkowania połączonego</p> <p>Gniazdko nie jest zasilane</p> <p>Gniazdko nie działa prawidłowo</p>
		Gniazdko działa prawidłowo.
		Sprawdź okablowanie i bezpiecznik szafce elektrycznej.
		Skontaktuj się z działem obsługi klienta Niko.
Dioda LED świeci ciągłym, białym światłem	●	<p>Normalna praca przy włączonym gniazdku</p> <p>Podłączone gniazdko jest skonfigurowane jako „zawsze włączone” (użytkowanie połączone).</p>
		Normalne zachowanie. Można wyłączyć tryb „zawsze włączone” w oprogramowaniu do programowania lub w aplikacji Niko Home.
Dioda LED miga na czerwono	🔴	<p>Połączenie z inteligentną centralą jest tymczasowo przerwane</p> <p>Połączenie zostanie przywrócone automatycznie. Jeśli tak się nie stanie, spróbuj odłączyć i podłączyć zasilanie bezprzewodowej inteligentnej centrali i sprawdź, czy gniazdo zasilania nadal znajduje się w zasięgu bezprzewodowej inteligentnej centrali. Więcej informacji znajduje się na stronie guide.niko.eu. Jeśli problem będzie się powtarzał, skontaktuj się z działem obsługi Klienta Niko.</p>
		Gniazdko było używane poza normalnymi warunkami pracy.
Dioda LED świeci ciągłym, czerwonym światłem	●	<p>Przekroczenie temperatury</p> <p>Przetężenie (> 16 A na 10 sek.)</p>
		<p>1. Usuń podłączone urządzenie.</p> <p>2. Poczekaj 5 minut.</p> <p>3. Naciśnij przycisk LED, aby wznowić normalną pracę.</p> <p>4. Jeśli problem będzie się powtarzał, wymień gniazdko.</p>
Dioda LED miga na niebiesko	🔵	<p>Nawiązywanie połączenia z siecią Zigbee®</p>
Dioda LED świeci na niebiesko przez 4 sek.	●	<p>Pomyślnie połączono z siecią Zigbee®</p>
Gniazdko działa prawidłowo.		

SK		
LED kontrolka nesvieti	●	<p>Bežná prevádzka, keď je zásuvka vypnutá</p> <p>Bežná prevádzka, keď je deaktivované LED pre poskytovanie spätnej väzby v smart používaní</p> <p>Zásuvka nie je napájaná</p> <p>Porucha zásuvky</p>
		Vaša zásuvka funguje bez problémov
		Vaša zásuvka funguje bez problémov. Použite programovací softvér alebo aplikáciu, ak chcete aktivovať biele LED spätnej väzby
		Skontrolujte zapojenie a skontrolujte poistku v rozvádzači
LED svieti neustále nabiele	●	<p>Bežná prevádzka keď je zásuvka zapnutá</p> <p>Smart zásuvka je nakonfigurovaná na „vždy ZAP“ (smart použitie)</p>
		Vaša zásuvka funguje bez problémov
LED svieti neustále nabiele	●	<p>Bežná prevádzka keď je zásuvka zapnutá</p> <p>Smart zásuvka je nakonfigurovaná na „vždy ZAP“ (smart použitie)</p>
		Normálne správanie. Režim „vždy ZAP“ môžete deaktivovať v programovacom softvéri alebo v aplikácii Niko Home
LED blíka načerveno	🔴	<p>Pripojenie na smart hub je dočasne prerušené</p> <p>Pripojenie sa obnoví automaticky. Ak sa neobnoví, prosím, odpojte a znovu pripojte napájanie pre bezdrôtový smart hub a skontrolujte, či zásuvka je stále v dosahu bezdrôtového smart hubu. Pozrite si stránku guide.niko.eu pre ďalšie informácie. Ak problém pretrváva, kontaktujte zákaznicku podporu spoločnosti Niko</p>
		Pripojenie sa obnoví automaticky. Ak sa neobnoví, prosím, odpojte a znovu pripojte napájanie pre bezdrôtový smart hub a skontrolujte, či zásuvka je stále v dosahu bezdrôtového smart hubu. Pozrite si stránku guide.niko.eu pre ďalšie informácie. Ak problém pretrváva, kontaktujte zákaznicku podporu spoločnosti Niko
LED blíka načerveno	●	<p>Prehrievanie</p> <p>Nadprúd (> 16 A na dobu 10 sekúnd)</p>
		<p>Zásuvka je mimo normálnych prevádzkových podmienok</p> <p>1. Odpojte pripojené zariadenie</p> <p>2. Počkajte 5 minút.</p> <p>3. Stlačte LED tlačidlo na obnovenie normálnej prevádzky</p> <p>4. Ak problém pretrváva, vymeňte zásuvku</p>
LED blíka namodro	🔵	<p>Vytvára sa pripojenie na sieť Zigbee®</p>
LED svieti namodro po dobu 4 sekúnd	●	<p>Úspešne vytvorené pripojenie na sieť Zigbee®</p>
Vaša zásuvka funguje bez problémov		

Reset ⚠ 230 V – ON

Resetten / Réinitialisation / Zurücksetzen / Nulstil / Återställ / Tilbakestill / Reset / Resetowanie / Resetovanie

EN	You can reset the connected socket to its factory settings. A reset will remove this device from the Niko Home Control system, erase its configuration and all local accumulated energy data.
NL	Je kunt het geconnecteerde stopcontact resetten naar de fabriekinstellingen. Bij het resetten wordt het stopcontact verwijderd uit de Niko Home Control configuratie en worden alle verzamelde energiegegevens gewist.
FR	Vous pouvez réinitialiser la prise connectée à ses paramètres d'usine. La réinitialisation supprimera la configuration Niko Home Control et toutes les données d'énergie accumulées.
DE	Sie können die angeschlossene Steckdose auf die Werkseinstellungen zurücksetzen. Bei einem Reset werden die Niko Home Control-Konfiguration und alle gesammelten Energiedaten gelöscht.
DA	Du kan nulstille den smarte stikkontakt til dens fabriksindstillinger. En nulstilling vil fjerne Niko Home Control konfigurationen og de indsamlede energidata.
SV	Du kan återställa det smarta uttaget till dess fabriksinställningar. En återställning tar bort Niko Home Control-konfigurationen och alla ackumulerade energidata.
NO	Du kan tilbakestille den tilkoblete stikkontakten til fabriksinnstillinger. En tilbakestilling fjerner Niko Home Controls konfigurasjon og alle akkumulerede energidata.
IT	Puoi ripristinare le impostazioni di fabbrica della presa collegata. Un reset eliminerà la configurazione di Niko Home Control e tutti i dati energetici accumulati.
PL	Można zresetować podłączone gniazdo do ustawień fabrycznych. Resetowanie usunie konfigurację Niko Home Control i wszystkie zgromadzone dane dotyczące energii.
SK	Smart zásuvku môžete resetovať na továrenské nastavenia. Resetovaním sa odstráni konfigurácia Niko Home Control a všetky zhromaždené energetické údaje.

Specifications

Specificaties / Specifications / Spezifikationen / Specifikationer / Specifikationer / Spesifikasjoner / Specifiche / Specyfikacje / Technické údaje

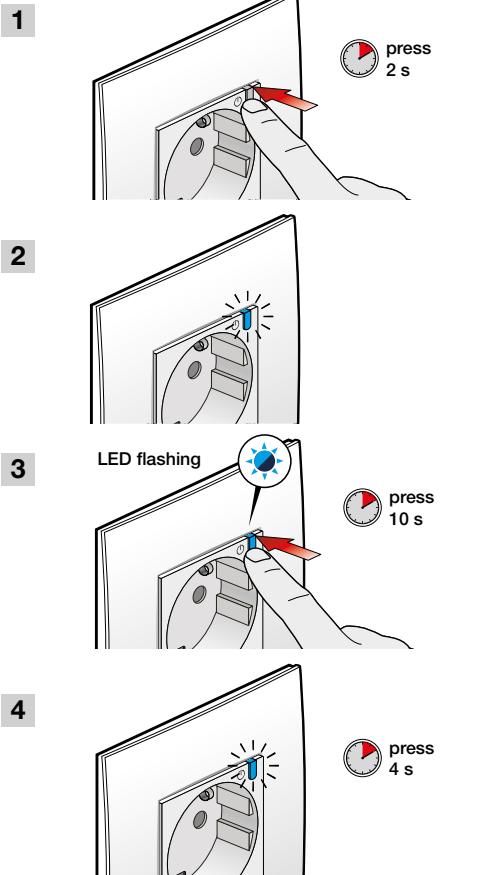
Article number	170-34505 / 170-34605
Power supply	230 Vac (± 10%), 50 Hz
Communication protocol	Zigbee® 3.0, 2.4 GHz
Mounting method	Flush mounting in a wall-mounting box (min. depth 50 mm)
Mounting depth:	35,5 mm
Weight	98 g
Ambient temperature	0 – 40 °C
Wire capacity	2 x 2,5 mm²
Wire stripping length	10 – 12 mm
Stand-by consumption	0,15 W
Switching capacity (*)	16 A / 230 Vac
Circuit breaker (**)	Wiring 2,5 mm² Maximum MCB rating C20
	Wiring 1,5 mm² Maximum MCB rating C16
Measuring range (***)	1 – 3680 W
Measuring accuracy (****)	±0,5 W (1 – 5 W) ±5 % (5 – 3680 W)
Maximum range	10 m (Mesh networking support for longer range)
Maximum frequency power	10 dBm
System compatibility	Zigbee® 3.0, Niko Home Control II
Modification of settings	Niko Home app OR Niko Home Control programming software
Maximum per installation	25 connected sockets
Protection degree	IP20-D

(*) Not suitable for heavy loads that have long and cycling operations above 2300W such as electric vehicle charging (in mode 1 or 2), electrical heating devices or heavy inductive loads (eg. motors). When controlling these loads the temperature protection mechanism can be activated.

(**) To be installed in accordance with the applicable regulations.

(***) Valid for a normal voltage (230 Vac).

(****) This device should not be used for billing purposes. The data recorded by this device should be used for information purposes only.



EN	Warnings regarding installation
-----------	--

The installation of products that will permanently be part of the electrical installation and which include dangerous voltages, shall be carried out by a qualified installer and in accordance with the applicable regulations. This user manual must be presented to the user. It should be included in the electrical installation file and it should be passed on to any new owners. Additional copies are available on the Niko website or via Niko customer services.

NL	Waarschuwingen voor installatie
-----------	--

De installatie van producten die permanent onderdeel zullen uitmaken van de elektrische installatie en die gevaarlijke spanningen bevatten, moet worden uitgevoerd door een erkend installateur en volgens de geldende voorschriften. Deze handleiding moet aan de gebruiker worden overhandigd. Het moet bij het dossier van de elektrische installatie worden gevoegd en worden overgedragen aan eventuele nieuwe eigenaars. Bijkomende exemplaren zijn verkrijgbaar via de website of Niko customer services.

FR	Mises en garde relative à l'installation
-----------	---

L'installation de produits qui feront, de manière permanente, partie de l'installation électrique et qui comportent des tensions dangereuses, doit être effectuée par un installateur agréé et conformément aux prescriptions en vigueur. Ce mode d'emploi doit être remis à l'utilisateur. Il doit être joint au dossier de l'installation électrique et être remis aux nouveaux propriétaires éventuels. Des exemplaires supplémentaires peuvent être obtenus sur le site internet ou auprès de Niko customer services.

DE	Vor installation zu beachtende Sicherheitshinweise
-----------	---

Die Installation von Produkten, die fest an eine elektrische Anlage angeschlossen werden und gefährliche Spannungen enthalten, müssen gemäß den geltenden Vorschriften von einem anerkannten Installateur vorgenommen werden.

Hinweis!

Installation nur durch Personen mit einschlägigen elektrotechnischen Kenntnissen und Erfahrungen!*

Durch eine unsachgemäße Installation gefährden Sie:

- Ihr eigenes Leben;
- das Leben der Nutzer der elektrischen Anlage.

Mit einer unsachgemäßen Installation riskieren Sie schwere Sachschäden, z. B. durch Brand.

Es droht für Sie die persönliche Haftung bei Personen- und Sachschäden.

Wenden Sie sich an einen Elektroinstallateur!

** Erforderliche Fachkenntnisse für die Installation*

Für die Installation sind insbesondere folgende Fachkenntnisse erforderlich:

- die anzuwendenden „5 Sicherheitsregeln“: Freischalten; gegen Wiedereinschalten sichern; Spannungsfreiheit feststellen; Erden und Kurzschließen; benachbarte, unter Spannung stehende Teile abdecken oder abschränken;
- Auswahl des geeigneten Werkzeuges, der Messgeräte und ggf. der persönlichen Schutzausrüstung;
- Auswertung der Messergebnisse;
- Auswahl des Elektro-Installationsmaterials zur Sicherstellung der Abschaltbedingungen;
- IP-Schutzarten;
- Einbau des Elektroinstallationsmaterials;
- Art des Versorgungsnetzes (TN-System, IT-System, TT-System) und die daraus folgenden Anschlussbedingungen (klassische Nullung, Schutzerdung, erforderliche Zusatzmaßnahmen etc.).

Diese Gebrauchsanleitung muss dem Benutzer ausgehändigt werden. Die Gebrauchsanleitung ist den Unterlagen der elektrischen Anlage beizufügen und muss auch eventuellen neuen Besitzern ausgehändigt werden. Zusätzliche Exemplare erhalten Sie über die Website oder den Kundendienst von Niko.

DK	Advarsel vedrørende installation
-----------	---

Installation af produkter, som bliver en fast del af en elektrisk installation, og som omfatter høj spænding, skal udføres af en autoriseret installatør og følge gældende regler. Brugervejledningen skal udleveres til brugeren. Den bør indgå i dokumentation for den elektriske installation, og den bør videregives til eventuelle nye ejere. Yderligere eksemplarer er tilgængelige på Nikos hjemmeside eller hos Nikos kundeservice.

SE	Varningar vid installation
-----------	-----------------------------------

Installation av produkter som ska vara en permanent del av den elektriska installationen och som omfattar farliga spänningar ska utföras av behörig installatör och enligt gällande föreskrifter.

Användaren måste ha tillgång till denna användarhandbok. Den ska finnas med i mappen för den elektriska installationen och ska vidarebefordras till eventuell ny ägare. Ytterligare exemplar finns tillgängliga på Nikos webbsida eller via Nikos kundtjänst.

NO	Advarsler angående installasjonen
-----------	--

Installasjon av produkter som på permanent basis skal være en del av den elektriske installasjonen og inkluderer farlige spenninger, må utføres av en faglært installatør, og i samsvar med gjeldende forskrifter. Denne brukerveiledningen skal fremvises brukeren. Den bør inkluderes i filen for den elektriske installasjonen og overlates videre til enhver ny eier. Ekstra eksemplarer er tilgjengelige på nettstedet til Niko eller via Nikos kundeservice.

IT	Istruzioni di sicurezza da osservare
-----------	---

L'installazione di prodotti incorporati in modo permanente nell'impianto elettrico e comprendenti tensioni pericolose dovrà essere eseguita da un installatore qualificato e in conformità alle normative applicabili. Fornire il presente manuale d'uso all'utente. Il manuale deve essere incluso nel file di installazione elettrica e deve essere presentato a tutti i nuovi proprietari. Sono disponibili copie aggiuntive sul sito web Niko o tramite i servizi di supporto Niko.

PL	Ostrzeżenia dotyczące instalacji
-----------	---

Instalacja produktów, które będą stałą częścią instalacji elektrycznej i które mają niebezpieczne napięcia, powinna być przeprowadzana przez wykwalifikowanego instalatora i zgodnie z obowiązującymi przepisami. Niniejsza instrukcja użytkownika musi zostać przedstawiona użytkownikowi. Powinna zostać zawarta w pliku instalacji elektrycznej i powinna zostać przekazana nowym właścicielom. Dodatkowe egzemplarze są dostępne na stronie internetowej Niko lub za pośrednictwem działu obsługi klienta Niko.

SK	Upozornenia týkajúce sa inštalácie
-----------	---

Výrobky, ktoré sa natrvalo stanú súčasťou elektroinštalácie, a ktoré obsahujú nebezpečné napätia, musia byť inštalované kvalifikovaným elektroinštalátorom a v súlade s platnými smernicami a nariadeniami. Tento návod na použitie musí byť odovzdaný používateľovi. Mal by byť súčasťou dokumentácie o elektroinštalácii a mal by byť odovzdaný každému novému používateľovi. Ďalšie kópie sú k dispozícii na internetových stránkach spoločnosti Niko alebo prostredníctvom služby zákazníkom poskytovanej spoločnosťou Niko.

EN	CE marking
-----------	-------------------

This product complies with all of the relevant European guidelines and regulations. For radio equipment Niko Ilc declares that the radio equipment in this manual conforms with the 2014/53/EU directive. If applicable, the full text of the EU Declaration of Conformity can be found on [www.niko.eu](#).

NL	CE-markering
-----------	---------------------

Dit product voldoet aan alle toepasselijke Europese richtlijnen en verordeningen. Voor radioapparatuur verklaart Niko nv dat de radioapparatuur uit deze handleiding conform is met Richtlijn 2014/53/EU. Indien van toepassing, kan de volledige tekst van de EU-conformiteitsverklaring geraadpleegd worden op [www.niko.eu](#).

FR	Marquage CE
-----------	--------------------

Ce produit est conforme à l'ensemble des directives et règlements européens applicables. Pour l'appareillage radio, Niko SA déclare que l'appareillage radio de ce mode d'emploi est conforme à la Directive 2014/53/EU. Si d'application, le texte complet de la déclaration de conformité UE peut être consulté sur [www.niko.eu](#).

DE	CE-Kennzeichnung
-----------	-------------------------

Dieses Produkt erfüllt alle anwendbaren europäischen Richtlinien und Verordnungen. Für Funkgeräte erklärt Niko nv, dass die Funkgeräte aus dieser Anleitung der Richtlinie 2014/53/EU entsprechen. Falls zutreffend, kann der vollständige Text der EU-Konformitätserklärung auf [www.niko.eu](#) eingesehen werden.

DK	CE mærkning
-----------	--------------------

Dette produkt er i overensstemmelse med alle relevante europæiske retningslinjer og regler. For radioudstyr erklærer Niko nv, at radioudstyret i denne vejledning er i overensstemmelse med 2014/53 /EU-direktivet. Den fulde ordlyd af EU-overensstemmelseserklæringen kan findes på [www.niko.eu](#).

SE	CE-märkning
-----------	--------------------

Denna produkt uppfyller alla relevanta europeiska riktlinjer och regler. För radioutrustning försäkrar Niko nv att radioutrustningen i denna handbok uppfyller direktivet 2014/53/EU. Vid behov kan den fullständiga texten till EU-försäkran om överensstämmelse läsas på [www.niko.eu](#).

NO	EC marking
-----------	-------------------

Dette produktet etterkommer alle relevante europeiske retningslinjer og forskrifter. For radioutstyr opplyser Niko nv at radioutstyret i denne veiledningen overholder direktiv 2014/53/EU. Hvis aktuelt, finnes hele teksten om EU-samsvarserklæring på [www.niko.eu](#).

IT	Marcatura CE
-----------	---------------------

Questo prodotto è conforme a tutte le direttive e normative europee pertinenti. Relativamente alle apparecchiature radio, Niko nv dichiara che le apparecchiature radio contenute nel presente manuale sono conformi alla direttiva 2014/53/UE. Se del caso, è possibile consultare il testo integrale della dichiarazione di conformità UE all'indirizzo [www.niko.eu](#)

PL	Oznakowanie EC
-----------	-----------------------

Ten produkt jest zgodny ze wszystkimi odnośnymi europejskimi wytycznymi i przepisami. W odniesieniu do sprzętu radiowego Niko nv deklaruje, że sprzęt radiowy w niniejszej instrukcji jest zgodny z dyrektywą 2014/53/UE. Jeśli dotyczy, pełny tekst Deklaracji zgodności UE znajduje się na stronie [www.niko.eu](#).

SK	Označenie ES
-----------	---------------------

Tento výrobok spĺňa všetky relevantné Európske predpisy a nariadenia. Čo sa rádiových zariadení týka, spoločnosť Niko nv vyhlasuje, že rádiové zariadenia v tomto návode sú v súlade so smernicou 2014/53/EU. V prípade potreby môžete plné znenie Európskeho vyhlásenia o zhode nájsť na stránke [www.niko.eu](#).

EN	Environment
-----------	--------------------



Do not dump this product with the unsorted waste. Bring it to a recognised waste collection point. Together with producers and importers, you have an important role to play in the advancement of sorting, recycling and reusing discarded electrical and electronic appliances. In order to finance the waste collection and processing, the government levies a recycling contribution in some cases (included in the purchase price of this product).

NL	Milieu
-----------	---------------

Dit product of de bijgeleverde batterijen mag u niet bij het ongesorteerd afval gooien. Breng uw afgedankt product naar een erkend verzamelpunt. Net als producenten en importeurs speelt ook u een belangrijke rol in de bevordering van sortering, recycling en hergebruik van afgedankte elektrische en elektronische apparatuur. Om de ophaling en verwerking te kunnen financieren, heft de overheid in bepaalde gevallen een recyclingbijdrage (inbegrepen in de aankooprijks van dit product).

FR	Environnement
-----------	----------------------

Vous ne pouvez pas mettre ce produit ou les batteries fournies au rebut en tant que déchet non trié. Déposez votre produit usagé à un point de collecte agréé. Tout comme les fabricants et importateurs, vous jouez un rôle important dans la promotion du tri, du recyclage et de la réutilisation d'appareils électriques et électroniques mis au rebut. Pour financer la collecte et le traitement, les pouvoirs publics ont prévu, dans certains cas, une cotisation de recyclage (comprise dans le prix d'achat de ce produit).

DE	Umwelt
-----------	---------------

Sie dürfen dieses Produkt oder die mitgelieferten Batterien nicht über den normalen Hausmüll entsorgen. Bringen Sie Ihr ausgedientes Produkt zu einer anerkannten Sammelstelle. Genau wie Hersteller und Importeure spielen auch Sie eine wichtige Rolle bei Sortierung, Recycling und Wiederverwendung von ausgedienten elektrischen und elektronischen Geräten. Um die Abholung und Verarbeitung wiederverwertbarer Abfälle finanzieren zu können, ist im Verkaufspreis oftmals bereits eine obligatorische Recyclingabgabe enthalten.

DK	Miljø
-----------	--------------

Dette produkt og/eller de medfølgende batterier må ikke deponeres i ikke-genanvendeligt affald. Det kasserede produkt skal afleveres til en genbrugsstation. Din rolle er lige så vigtig som producentens og importørens med hensyn til at fremme sortering, genanvendelse og genbrug af kasseret elektrisk og elektronisk udstyr. For at finansiere affaldssamlingen og affaldsbehandlingen opkræver regeringen i nogen tilfælde genbrugsafgifter (prisen på dette produkt er inklusiv disse afgifter).

SE	Miljö
-----------	--------------

Denna produkt och/eller de medföljande batterierna får inte slängas bland icke-återvinningsbart avfall. Ta med din kasserade produkt till ett godkänt insamlingsställe. Precis som tillverkare och importörer spelar du också en viktig roll i arbetet för sortering, återvinning och återanvändning av kasserad elektrisk och elektronisk utrustning. För att finansiera avfallshämtning och avfallshantering tar myndigheterna i vissa fall ut avgifter (ingår i priset på produkten).

NO	Omgivelser
-----------	-------------------

Dette produktet og / eller de tilhørende batteriene skal ikke kastes sammen med ikke-resirkulerbart avfall. Ta med det kasserte produktet til en godkjent henteplass. På samme måte som produsenter og importører, spiller du også en viktig rolle med å fremme sortering, resirkulering og gjenbruk av kassert elektrisk og elektronisk utstyr. For å finansiere bortkjøring av avfall og avfallsbehandling, kan staten ilægge en resirkuleringsavgift i visse tilfeller (inkludert i prisen til dette produktet)

IT	Ambiente
-----------	-----------------

Questo prodotto e/o le batterie fornite in dotazione non possono essere smaltiti come rifiuti non riciclabili. Conferire il prodotto da smaltire in un punto di raccolta riconosciuto. Così come i produttori e gli importatori, anche l'utente può svolgere un ruolo importante nella promozione della differenziazione, del riciclaggio e del riutilizzo delle apparecchiature elettriche ed elettroniche dismesse. Per finanziare la raccolta e il trattamento dei rifiuti, in alcuni casi il governo riscuote imposte per il riciclaggio (incluse nel prezzo di questo prodotto).

PL	Środowisko
-----------	-------------------

Ten produkt i/lub dostarczone baterie nie mogą być składowane z odpadami nienadającymi się do recyklingu. Zużyty produkt należy oddać do uznanego punktu zbiórki. Tak jak producenci i importerzy, klient również ma ważną rolę do odegrania w promowaniu sortowania, recyklingu i ponownego wykorzystania zużytego sprzętu elektrycznego i elektronicznego. W celu sfinansowania zbiórki i przetwarzania odpadów rząd w niektórych przypadkach pobiera opłatę na recykling (wliczona w cenę tego produktu).

SK	Prostredie
-----------	-------------------

Tento výrobok a/alebo k nemu pribalené batérie sa nesmú likvidovať spolu s nerecyklovateľným odpadom. Svoj znehodnotený výrobok odneste na určené zberné miesto odpadu alebo do recyklačného strediska. Nielen výrobcovia a dovozcovia, ale aj vy zohrávate veľmi dôležitú úlohu v rámci podpory triedenia, recyklovania a opätovného používania odpadu vzniknutého z elektrických a elektronických zariadení. Aby bolo možné financovať zber, triedenie a spracovanie odpadu, vláda v určitých prípadoch odvádza poplatky za recykláciu (tie sú zahrnuté v cene tohto výrobku).

Support & contact

nv Niko sa
Industriepark West 40
9100 Sint-Niklaas, Belgium

www.niko.eu		
--------------------	--	--

EN	+32 3 778 90 80	support@niko.eu
-----------	------------------------	------------------------

NL	België: +32 3 778 90 80 Nederland: +31 880 15 96 10	support.be@niko.eu support.nl@niko.eu
-----------	--	--

FR	Belgique: +32 3 778 90 80 France: +33 820 20 66 25 Suisse: +41 44 878 22 22	support.be@niko.eu support.fr@niko.eu support.ch@niko.eu
-----------	---	--

	Deutschland: +49 7623 96697-0	support.de@niko.eu
--	-------------------------------	--------------------

DE	Schweiz: +41 44 878 22 22 Österreich: +43 5577-894 51 Belgien: +32 3 778 90 80	support.ch@niko.eu support.at@niko.eu support.be@niko.eu
-----------	--	--

DK	+45 74 42 47 26	support.dk@niko.eu
-----------	------------------------	---------------------------

SE	+46 8 410 200 15	support.se@niko.eu
-----------	-------------------------	---------------------------

NO	+47 66 77 57 50	support.no@niko.eu
-----------	------------------------	---------------------------

IT	+41 44 878 22 22	support.ch@niko.eu
-----------	-------------------------	---------------------------

PL	+48 508 20 03 06	support.pl@niko.eu
-----------	-------------------------	---------------------------

SK	+421 2 63 825 155	support.sk@niko.eu
-----------	--------------------------	---------------------------

Niko prepares its manuals with the greatest care and strives to make them as complete, correct and up-to-date as possible. Nevertheless, some deficiencies may subsist. Niko cannot be held responsible for this, other than within the legal limits. Please inform us of any deficiencies in the manuals by contacting Niko customer services at support@niko.eu.