

Lees de volledige handleiding vóór installatie en ingebruikname.

1. BESCHRIJVING

De muurprint bevat alle elektrische en mechanische voorzieningen, nodig om één of meer busdrukknoppen met de bus te verbinden en de signalen door te sturen.

2. TECHNISCHE GEGEVENS

- materiaal: epoxy
 - materiaaldikte: 1mm
 - connector 4-polig: 2 busaansluitingen (BB) + 2 LED-aansluitingen (LL), zie fig. 1
- Voor ref. 05-012-50 (aparte LED):
- connector 8-polig: 4 busaansluitingen (B1,B1',B3,B3') + 4 LED-aansluitingen (L4,L4',L2,L2'). Standaard te monteren op enkelvoudige inbouwdoos met schroefbevestiging.
 - optioneel is een set spanklauwen beschikbaar (ref. 05-010), zie fig. 2

3. INSTALLATIE

- zie fig. 3
- a = extra verankeringspunten, schroef zie fig. 4
- b = bevestigingspunten set spanklauwen

Opmerking: Alvorens de busdrukknoppen op de muurprints te monteren moet het contactvlak stof- en vetvrij gemaakt worden (droog reinigen, maak geen gebruik van oplosmiddelen).

Muurprints

Enkelvoudig (71mm x 71mm).....	05-011
Enkelvoudig met metalen brug (71mm x 71mm).....	05-011-10

Centerafstand 60 mm

Dubbel vert. (71mm x 131mm).....	05-012
Dubbel vert. met aparte LED (71mm x 131mm).....	05-012-50
Drievoudig vert. (71mm x 191mm).....	05-013

Centerafstand 71 mm

Dubbel vert. (71mm x 142mm).....	05-022
Drievoudig vert. (71mm x 213mm).....	05-023
Dubbel horiz. (142mm x 71mm).....	05-032
Drievoudig horiz. (213mm x 71mm).....	05-033
Viervoudig horiz. (284mm x 71mm).....	05-034

Verbindingskabel voor 05-011-10.....	05-011-12
--------------------------------------	-----------

4. WETTELIJKE WAARSCHUWINGEN

- De installatie dient te worden uitgevoerd door een erkend installateur en met inachtnaam van de geldende voorschriften.
- Deze handleiding dient aan de gebruiker te worden overhandigd. Zij moet bij het dossier van de elektrische installatie worden gevoegd en dient te worden overgedragen aan eventuele nieuwe eigenaars. Bijkomende exemplaren zijn verkrijgbaar via de Niko-website of -supportdienst.
- Bij de installatie dient rekening gehouden te worden met (lijst is niet limitatief):
 - de geldende wetten, normen en reglementen;
 - de stand van de techniek op het ogenblik van de installatie;
 - het feit dat een handleiding alleen algemene bepalingen vermeldt en dient gelezen te worden binnen het kader van elke specifieke installatie;
 - de regels van goed vakmanschap.
- Bij twijfel kan u de supportdienst van Niko raadplegen of contact opnemen met een erkend controleorganisatie.

Support België:	Support Nederland:
tel. + 32 3 778 90 80	tel. + 31 183 64 06 60
website: http://www.niko.be	website: http://www.niko.nl
e-mail: support@niko.be	e-mail: sales@niko.nl

In geval van defect kan u uw product terugbezorgen aan een erkende Niko-groothandel samen met een duidelijke omschrijving van uw klacht (manier van gebruik, vastgestelde afwijking...).

5. GARANTIEBEPALINGEN

- Garantietermijn: twee jaar vanaf leveringsdatum. Als leveringsdatum geldt de factuurdatum van aankoop van het goed door de consument. Indien geen factuur voorhanden is, geldt de productiedatum.
- De consument is verplicht Niko schriftelijk over het gebrek aan overeenstemming te informeren, uiterlijk binnen de twee maanden na vaststelling.
- In geval van een gebrek aan overeenstemming van het goed heeft de consument recht op een kosteloze herstelling of vervanging, wat door Niko bepaald wordt.
- Niko is niet verantwoordelijk voor een gebrek of schade als gevolg van een foutieve installatie, oneigenlijk of onachtzaam gebruik of verkeerde bediening of transformatie van het goed.
- De dwingende bepalingen van de nationale wetgevingen betreffende de verkoop van consumptiegoederen en de bescherming van de consumenten van de landen waarin Niko rechtstreeks of via zuster/dochtervennootschappen, filialen, distributeurs, agenten of vaste vertegenwoordigers verkoopt, hebben voorrang op bovenstaande bepalingen.

Lisez entièrement le mode d'emploi avant toute installation et mise en service.

1. DESCRIPTION

La platine murale contient tous les éléments électriques et mécaniques nécessaires à la connexion d'un ou plusieurs boutons-poussoirs Nikobus au bus et à la transmission des signaux.

2. CARACTERISTIQUES TECHNIQUES

- matériau: époxy
 - épaisseur: 1mm
 - connecteur tétrapolaire: 2 connexions bus (BB) + 2 connexions LED (LL), voir fig. 1
- Pour réf. 05-012-50 (avec LED séparée):
- connecteur à 8 bornes: 4 connexions bus (B1,B1',B3,B3') + 4 connexions LED (L4,L4',L2,L2'). Montage standard sur boîte d'encastrement simple avec fixation par vis.
 - option: set griffes de serrage (réf. 05-010), voir fig. 2

3. INSTALLATION

- voir fig. 3
- a = points d'ancrage supplémentaires, vis voir fig. 4
- b = points de fixation des griffes de serrage

Remarque: Avant le montage des boutons-poussoirs Nikobus sur les platines murales, veillez à ce que celles-ci soient dépolissées et dégraissées (nettoyage à sec, sans emploi de solvants).

Platines murales

Simple (71mm x 71mm).....	05-011
Simple avec support métallique (71mm x 71mm).....	05-011-10

Entraxe 60 mm

Double vert. (71mm x 131mm).....	05-012
Double vert. avec LED séparée (71mm x 131mm).....	05-012-50
Triple vert. (71mm x 191mm).....	05-013

Entraxe 71 mm

Double vert. (71mm x 142mm).....	05-022
Triple vert. (71mm x 213mm).....	05-023
Double horiz. (142mm x 71mm).....	05-032
Triple horiz. (213mm x 71mm).....	05-033
Quadruple horiz. (284mm x 71mm).....	05-034

Câble de liaison pour 05-011-10.....	05-011-12
--------------------------------------	-----------

4. PRESCRIPTIONS LEGALES

- L'installation doit être effectuée par un installateur agréé et dans le respect des prescriptions en vigueur.
- Ce mode d'emploi doit être remis à l'utilisateur. Il doit être joint au dossier de l'installation électrique et être remis à d'éventuels autres propriétaires. Des exemplaires supplémentaires peuvent être obtenus sur le site web ou auprès du service 'support Niko'.
- Il y a lieu de tenir compte des points suivants avant l'installation (liste non limitative):
 - les lois, normes et réglementations en vigueur;
 - l'état de la technique au moment de l'installation;
 - ce mode d'emploi qui doit être lu dans le cadre de toute installation spécifique;
 - les règles de l'art.
- En cas de doute, vous pouvez appeler le service 'support Niko' ou vous adresser à un organisme de contrôle reconnu.

Support Belgique:	Support France:
+ 32 3 778 90 80	+ 33 4 78 66 66 20
site web: http://www.niko.be	site web: http://www.niko.fr
e-mail: support@niko.be	e-mail: ventes@niko.fr

En cas de défaut de votre appareil, vous pouvez le retourner à un grossiste Niko agréé, accompagné d'une description détaillée de votre plainte (manière d'utilisation, divergence constatée...).

5. CONDITIONS DE GARANTIE

- Délai de garantie: 2 ans à partir de la date de livraison. La date de la facture d'achat par le consommateur fait office de date de livraison. Sans facture disponible, la date de fabrication est seule valable.
- Le consommateur est tenu de prévenir Niko par écrit de tout manquement à la concordance des produits dans un délai max. de 2 mois après constatation.
- Au cas ou pareil manquement serait constaté, le consommateur a droit à une réparation gratuite ou à un remplacement gratuit selon l'avis de Niko.
- Niko ne peut être tenu pour responsable pour un défaut ou des dégâts suite à une installation fautive, à une utilisation contraire ou inadaptée ou à une transformation du produit.
- Les dispositions contraignantes des législations nationales ayant trait à la vente de biens de consommation et la protection des consommateurs des différents pays où Niko procède à la vente directe ou par entreprises interposées, filiales, distributeurs, agents ou représentants fixes, prévalent sur les dispositions susmentionnées.

Lesen Sie vor der Montage und Inbetriebnahme die vollständige Gebrauchsanleitung.

1. BESCHREIBUNG

Die Montageleiterplatten dienen dazu, die elektrische und mechanische Verbindung zwischen den Bustastern und der Busleitung herzustellen und die Signale zu senden.

2. TECHNISCHE DATEN

- Material: Epoxy
 - Materialstärke: 1mm
 - 4-polige Anschlussklemme: 2 Busanschlüsse (BB) + 2 LED-Anschlüsse (LL), siehe Fig. 1
- Bei Art. Nr. 05-012-50 (separate LED):
- 8-polige Anschlussklemme: 4 Busanschlüsse (B1,B1',B3,B3') + 4 LED-Anschlüsse (L4,L4',L2,L2').
- Standardmäßige Montage auf eine 1-fache UP-Dose mit Schraubbefestigung.
- Alternativ kann auch ein separat zu bestellendes Krallenset (Art. Nr. 05-010) eingesetzt werden, siehe Fig. 2

3. INSTALLATION

- Siehe Fig. 3
- a = zusätzliche Befestigungspunkte, Schraube siehe Fig. 4
- b = Befestigungspunkte für Krallenset

Hinweis: Bevor die Bustaster auf die Montageleiterplatten geschraubt werden, müssen die Kontaktflächen staub- und fettfrei gemacht werden. (Nur trocken reinigen, keine Lösungsmittel verwenden.)

Montageleiterplatten

Einfach (71mm x 71mm).....	05-011
Einfach mit Tragrahmen (71mm x 71mm).....	05-011-10

Dosen-Mittenabstand 60 mm

2-fach vertikal (71mm x 131mm).....	05-012
2-fach vertikal mit separate LED (71mm x 131mm).....	05-012-50
3-fach vertikal (71mm x 191mm).....	05-013

Dosen-Mittenabstand 71 mm

2-fach vertikal (71mm x 142mm).....	05-022
3-fach vertikal (71mm x 213mm).....	05-023
2-fach horizontal (142mm x 71mm).....	05-032
3-fach horizontal (213mm x 71mm).....	05-033
4-fach horizontal (284mm x 71mm).....	05-034

Verbindungskabel für 05-011-10.....	05-011-12
-------------------------------------	-----------

4. GESETZLICHE BESTIMMUNGEN

- Die Installation darf ausschließlich von einem Fachmann des Elektrohandwerks unter Berücksichtigung der geltenden Vorschriften vorgenommen werden.
- Übergeben Sie dem Benutzer diese Gebrauchsanleitung. Sie ist den Unterlagen der elektrischen Anlage beizufügen und muss auch eventuellen neuen Besitzern übergeben werden. Zusätzliche Exemplare erhalten Sie über unsere Website oder unseren Servicedienst.
- Bei der Installation müssen Sie u.a. Folgendes berücksichtigen:
 - die geltenden Gesetze, Normen und Vorschriften;
 - den Stand der Technik zum Zeitpunkt der Installation;
 - diese Gebrauchsanleitung die im Zusammenhang mit jeder spezifischen Anlage gesehen werden muss;
 - die Regeln fachmännischen Könnens.
- Sollten Sie Fragen haben, können Sie sich an die Niko-Hotline oder an eine anerkannte Kontrollstelle wenden:
 - Web-site: <http://www.niko.be>; E-Mail: support@niko.be;
 - Hotline Belgien: +32 3 778 90 80
 - Hotline Moeller Deutschland:
 - Berlin: +49 30 701902-46 Hamburg: +49 40 75019-281
 - Düsseldorf: +49 2131 317-37 Frankfurt a.M.: +49 69 50089-263
 - Stuttgart: +49 711 68789-51 München: +49 89 460 95-218
 - Mail: gebaeudeautomation@moeller.net
 - Österreich:
 - Moeller Gebäudeautomation UG Schrems 0043-2853-702-0
 - Hotline Slowakei: +421 263 825 155 – E-mail: niko@niko.sk

Im Falle eines Defektes an Ihrem Niko-Produkt, können Sie dieses mit einer genauen Fehlerbeschreibung (Anwendungsproblem, festgestellter Fehler, usw.) an Ihren Moeller- oder Niko-EGH zurückbringen.

5. GARANTIEBESTIMMUNGEN

- Garantiezeitraum: Zwei Jahre ab Lieferdatum. Als Lieferdatum gilt das Rechnungsdatum zu dem der Endkunde das Produkt gekauft hat. Falls keine Rechnung mehr vorhanden ist, gilt das Produktionsdatum.
- Der Endkunde ist verpflichtet, Niko über den festgestellten Mangel innerhalb von zwei Monaten zu informieren.
- Im Falle eines Mangels an dem Produkt hat der Endkunde das Recht auf eine kostenlose Reparatur oder Ersatz. Dies wird von Niko entschieden.
- Niko ist nicht für einen Mangel oder Schaden verantwortlich, der durch unsachgemäße Installation, nicht bestimmungsgemäßen oder unvorsichtigen Gebrauch oder falsche Bedienung oder Anpassen/Ändern des Produktes entsteht.
- Die zwingenden Vorschriften der nationalen Gesetzgebung bezüglich des Verkaufs von Konsumgütern und der Schutz des Kunden in den Ländern in denen Niko direkt oder über seine Tochtergesellschaften, Filialen, Distributoren, Handelsvertretungen oder Vertretern verkauft, haben Vorrang vor den obigen Bestimmungen.

Read the complete manual before attempting installation and activating the system.

1. DESCRIPTION

The wall mounted PCB meets all electrical and mechanical requirements for connecting one or more push buttons to the bus and for sending the signals.

2. TECHNICAL DATA

- material: epoxy
 - material gauge: 1mm
 - 4-pole connector: 2 bus connections (BB), 2 LED connections (LL), see fig. 1
- For ref. 05-012-50 (separate LED):
- 8-pole connector: 4 bus connections (B1,B1',B3,B3') + 4 LED connections (L4,L4',L2,L2'). To be mounted on simple flush mounting box with screw fixing.
 - optional: set of tenter claws (ref. 05-010), see fig. 2

3. INSTALLATION

- see fig. 3
- a = additional fastening point, screw see fig. 4
- b = fixing points set of tenter claws

Remark: Before mounting the Nikobus push buttons on the wall mounted PCBs, check whether these are dust- and greasefree (dry clean without using solvents).

Wall mounted PCBs

Single (71mm x 71mm).....	05-011
Single with metal frame (71mm x 71mm).....	05-011-10

Centre distance 60 mm

Double vert.(71mm x 131mm).....	05-012
Double vert. with separate LED (71mm x 131mm).....	05-012-50
Triple vert. (71mm x 191mm).....	05-013

Centre distance 71 mm

Double vert. (71mm x 142mm).....	05-022
Triple vert. (71mm x 213mm).....	05-023
Double horiz. (142mm x 71mm).....	05-032
Triple horiz. (213mm x 71mm).....	05-033
Quadruple horiz. (284mm x 71mm).....	05-034

Connection cable for 05-011-10.....	05-011-12
-------------------------------------	-----------

4. LEGAL WARNINGS

- The installation has to be carried out by a registered person and in compliance with the statutory regulations.
- This user manual has to be handed over to the user. It has to be included in the electrical installation file and has to be passed on to any new owners. Additional copies are available on the Niko website or via the support service.
- During installation, the following has to be taken into account (not limited to list below):
 - The statutory laws, standards and regulations;
 - The state of the art technique at the moment of installation;
 - This user manual, which must be read within the scope of each specific installation, only states general regulations;
 - The rules of proper workmanship
- In case of questions, you can consult Niko's support service or contact a registered control organisation.

Support Belgium:	Support Slovakia:
+32 3 778 90 80	+421 263 825 155
website : http://www.niko.be	e-mail: niko@niko.sk
e-mail: support@niko.be	

In case of a defect, you can return your product to a registered Niko wholesaler, together with a clear description of your complaint (Conditions of use, stated defect...).

5. GUARANTEE PROVISIONS

- Period of guarantee: 2 years from date of delivery. The delivery date is the invoice date of purchase of the product by the consumer. If there is no invoice, the date of production applies.
- The consumer is obliged to inform Niko in writing about the defect, within two months after stating the defect.
- In case of a failure to conform, the consumer has the right to a repair or replacement (decided by Niko) free of charge.
- Niko cannot be held liable for a defect or damage as a result of an incorrect installation, improper or careless use or wrong usage or transformation of the goods.
- The compulsory regulations of the national legislation concerning the sales of consumer goods and the protection of the consumers in the countries where Niko sells, directly or via sister or daughter companies, chain stores, distributors, agents or permanent sales representatives, take priority over the rules and regulations mentioned above.

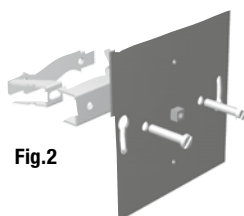
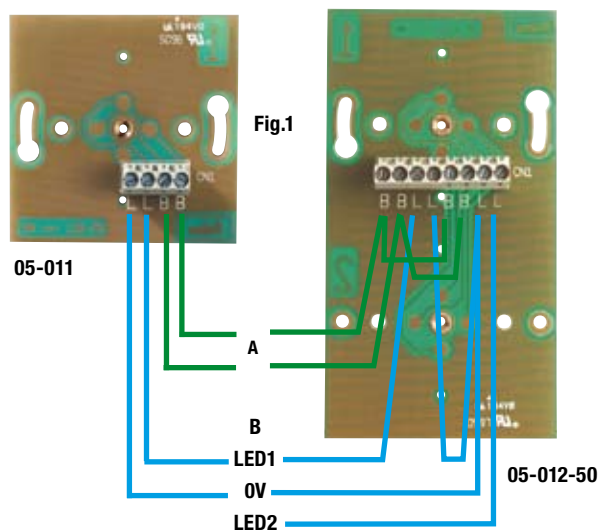


Fig.1:

- A.** busaansluiting
connexion bus
Busanschluss
bus connection
- B.** aansluiting voor status-LED
connexion pour LED d'état
Anschluss für Status-LED
connection for status LED

Fig.3:

- A.** inbouwdoos met schroefbevestiging
boîte d'encastrement pour fixation à vis
UP-Dose mit Schraubbefestigung
flush mounting box with screw fixing
- B.** muurprint
platine murale
Montageleiterplatte
wall mounted PCB
- C.** afdekplaat
plaque de recouvrement
Abdeckrahmen
cover plate
- D.** busdrukknop
bouton-poussoir Nikobus
Bustaster
bus push button
- E.** toets
manette
Wippe
rocker

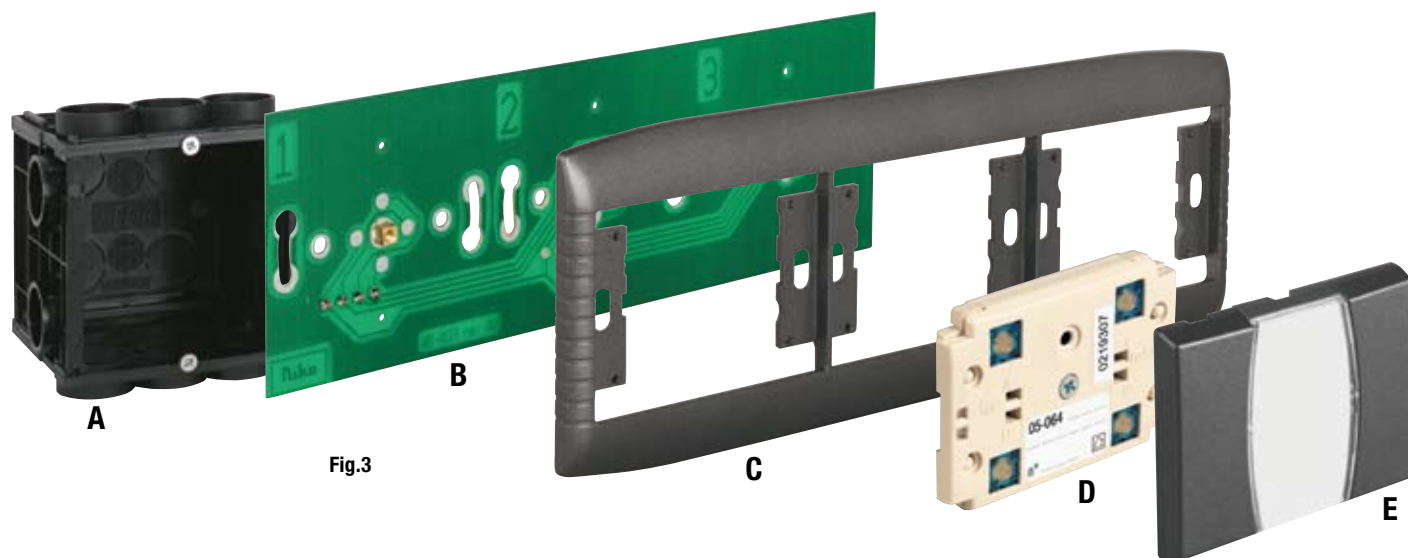
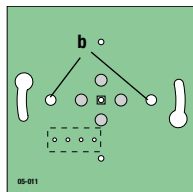


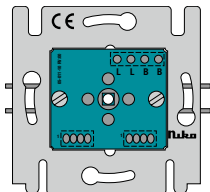
Fig.3

Fig.4

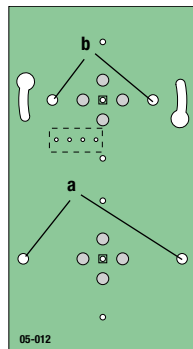
05-011: 71mm x 71mm



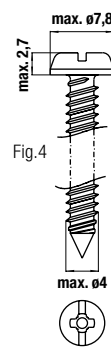
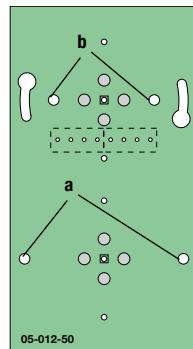
05-011-10: 71mm x 71mm



05-012: 71mm x 131mm



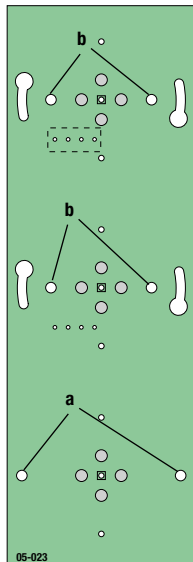
05-012-50: 71mm x 131mm



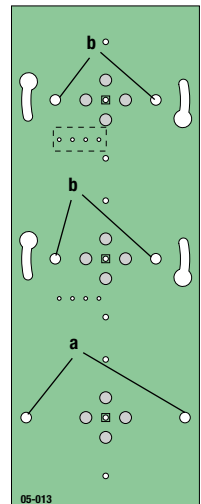
05-011-12



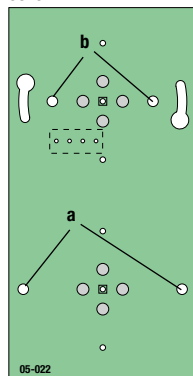
05-023: 71mm x 213mm



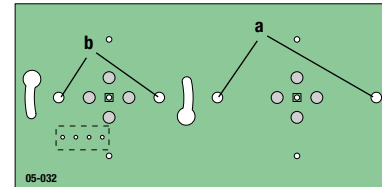
05-013: 71mm x 191mm



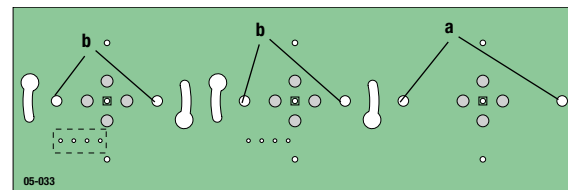
05-022: 71mm x 142mm



05-032: 142mm x 71mm



05-033: 213mm x 71mm



05-034: 284mm x 71mm

